

新居浜市人事行政の運営等の状況について

目 次

第 1	職員の任免に関する状況	
1	職員の任免状況	2
2	採用試験の実施状況	2
第 2	職員の給与及び職員数の状況	
1	総括	3
2	職員の平均給与月額、初任給等の状況	4
3	一般行政職の級別職員数等の状況	5
4	職員の手当の状況	6
5	特別職の報酬等の状況	1 1
6	職員数の状況	1 1
7	職務の級及び職制上の段階ごとの職員数の状況	1 3
8	公営企業職員の状況	1 5
第 3	職員の勤務時間その他の勤務条件の状況	
1	勤務時間	2 7
2	休暇	2 7
第 4	職員の分限及び懲戒処分の状況	
1	分限処分	2 8
2	懲戒処分	2 8
第 5	職員のサービスの状況	
1	年次有給休暇の取得状況	2 8
2	育児休業等の取得状況	2 9
第 6	職員の研修及び勤務成績の評定の状況	
1	研修の状況	2 9
2	勤務成績の評定の状況	2 9
第 7	職員の福祉及び利益の保護の状況	
1	福利厚生制度に係る負担状況	2 9
2	公務災害等の状況	3 0
第 8	職員の勤務条件に関する措置の要求の状況	3 0
第 9	職員の不利益処分に関する審査請求の状況	3 0
第 1 0	職員の苦情処理の状況	3 0

新居浜市人事行政の運営等の状況について

【令和3年度】

「地方公務員法」第58条の2及び「新居浜市人事行政の運営等の状況の公表に関する条例」に基づき、新居浜市の人事行政の運営等の状況の概要について、公表します。

なお、ご不明な点やご質問等がありましたら、新居浜市総務部人事課（電話0897（65）1213）までお問い合わせください。

第1 職員の任免に関する状況

1 職員の任免状況 （単位：人）

区 分		採 用	退 職		
			定 年	早 期	自己都合 その他
一 般 行 政 職	事 務	16	12	3	3
	土 木	1	2	2	—
	電 気	1	—	—	—
	機 械	—	1	—	—
	建 築	—	2	—	—
	情 報	1	—	—	—
保育士・幼稚園教諭		6	3	1	—
保 健 師		2	1	—	1
学 芸 員		1	—	—	—
消 防 職 員		6	3	—	3
船 員		1	—	—	—
調 理 員		—	4	—	—
社 会 福 祉		—	1	—	—
計		35	29	6	7

（注）令和2年4月1日から令和3年3月31日までの人数

2 採用試験の実施状況（令和2年度）

種 類	区 分	内 容	職 種 等
採用試験	大 学 卒	《 1 次 試 験 》	事務、土木、電気、建築、保育士・幼稚園教諭、保健師、消防職員、機械、社会福祉、管理栄養士
	短 大 卒	筆記試験	
	高 校 卒	《 2 次 試 験 》	
	障 が い 者	作文	
	職 務 経 験 者	プレゼンテーション	
	有 資 格 者	個別面接	

第2 職員の給与及び職員数の状況

1 総括

(1) 人件費の状況（普通会計決算）

区分	住民基本台帳人口 (R3年1月1日)	歳出額 A	実質収支	人件費 B	人件費率 B/A	(参考)元年度 の人件費率
2年度	11万7,846人	634億4,746万円	9億0,158万円	83億4,203万円	13.2%	14.5%

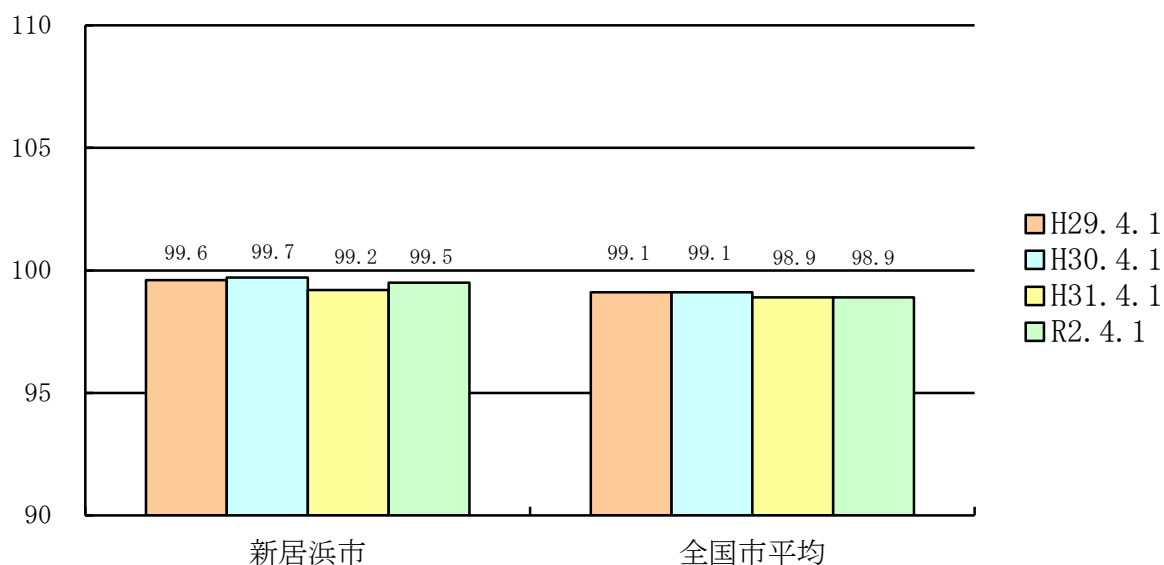
(注) 人件費には、特別職に支給される給料、報酬等が含まれています。

(2) 職員給与費の状況（普通会計決算）

区分	職員数 A	給 与 費				1人当たり 給与費 B/A
		給 料	職員手当	期末・勤勉手当	計 B	
2年度	770人	28億2,220万円	5億2,030万円	12億2,334万円	45億6,584万円	593万円

- (注) 1 職員手当には退職手当を含んでいません。
 2 職員数は、令和2年4月1日現在の人数です。
 3 再任用職員、会計年度任用職員は含まれていません。

(3) ラスパイレス指数の状況



(注) ラスパイレス指数とは、全地方公共団体の一般行政職の給料月額を同一の基準で比較するため、国の職員数（構成）を用いて、学歴や経験年数の差による影響を補正し、国の行政職俸給表（一）適用職員の俸給月額を100として計算した指数です。

2 職員の平均給与月額、初任給等の状況

(1) 職員の平均年齢、平均給料月額及び平均給与月額の状況(令和3年4月1日現在)

①一般行政職

区分	平均年齢	平均給料月額	平均給与月額
新居浜市	43.5歳	326,426円	395,357円
愛媛県	43.2歳	321,572円	415,813円
国	43.0歳	325,827円	407,153円

②技能労務職

区分	平均年齢	平均給料月額	平均給与月額
新居浜市	57.8歳	337,515円	343,955円
愛媛県	54.8歳	333,424円	368,207円
国	50.9歳	286,947円	328,603円

(2) 職員の初任給の状況(令和3年4月1日現在)

区分		新居浜市	愛媛県	国
一般行政職	大学卒	182,200円	189,643円	182,200円
	高校卒	150,600円	155,674円	150,600円
技能労務職	高校卒	150,600円	148,639円	—
	中学卒	139,700円	132,961円	—

(3) 職員の経験年数別・学歴別平均給料月額の状況(令和3年4月1日現在)

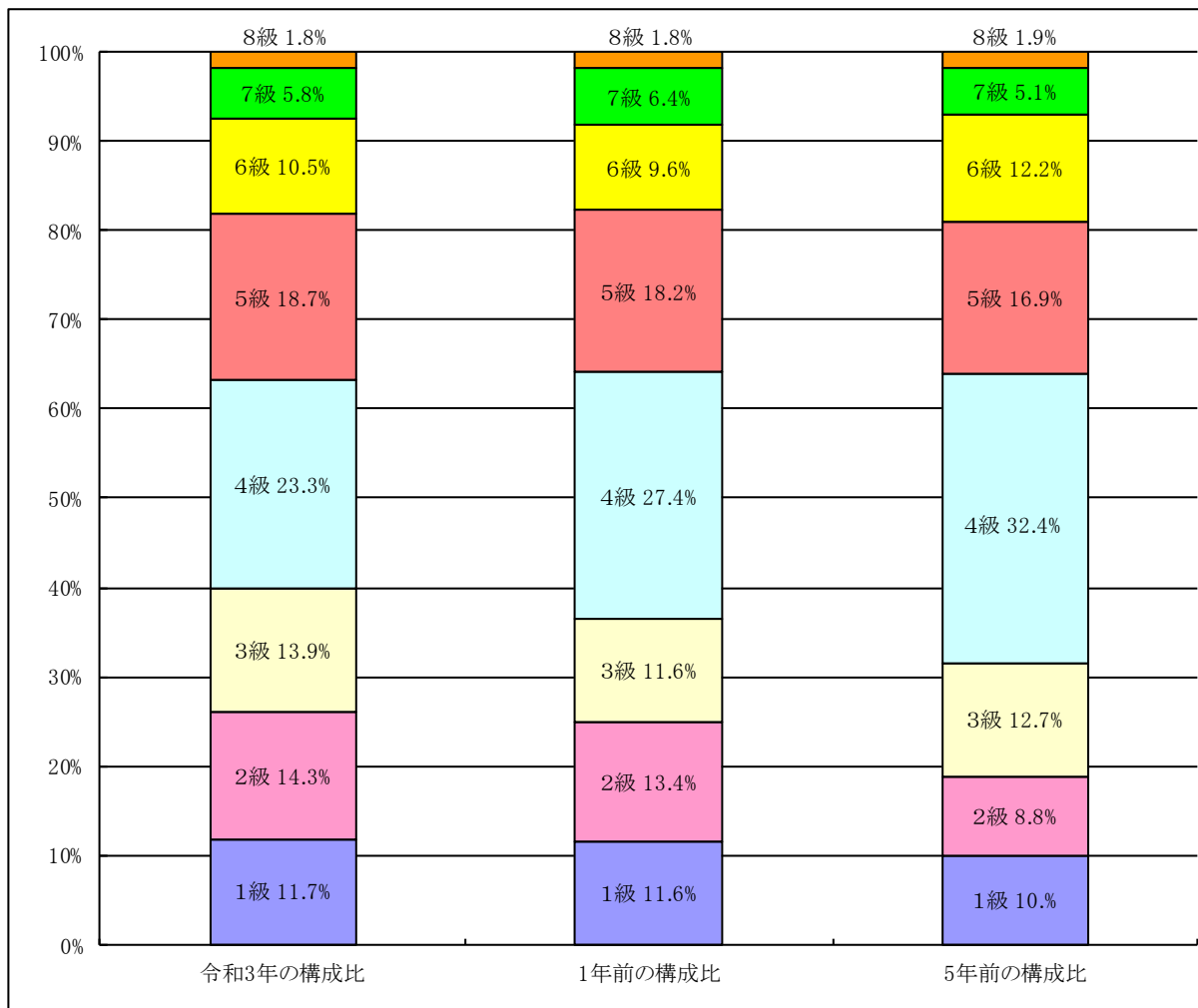
区分		経験年数10年	経験年数20年	経験年数25年	経験年数30年
一般行政職	大学卒	267,114円	359,628円	379,440円	395,515円
	高校卒	214,650円	301,233円	340,133円	381,625円
技能労務職	高校卒	—	—	—	—
	中学卒	—	—	—	—

(注) 経験年数とは、卒業後直ちに採用され引き続き勤務している場合は、採用後の年数をいいます。

3 一般行政職の級別職員数等の状況（令和3年4月1日現在）

区分	標準的な職務内容	職員数	構成比	1号給の給料月額	最高号給の給料月額
1級	主事	59人	11.7%	146,100円	247,600円
2級	上級主事	72人	14.3%	195,500円	304,200円
3級	主任	70人	13.9%	231,500円	350,000円
4級	係長、主査	117人	23.3%	264,200円	381,000円
5級	副課長	94人	18.7%	289,700円	393,000円
6級	課長、主幹、技幹	53人	10.5%	319,200円	410,200円
7級	次長	29人	5.8%	362,900円	444,900円
8級	部長	9人	1.8%	408,100円	468,600円
合計		503人	100.0%		

(注) 1 新居浜市の給与条例に基づく給料表の級区分による職員数です。
 2 標準的な職務内容とは、それぞれの級に該当する代表的な職務です。



4 職員の手当の状況

(1) 期末手当・勤勉手当

新居浜市	愛媛県	国
1人当たり平均支給額 (令和2年度) 152万3千円	1人当たり平均支給額 (令和2年度) 157万1千円	—
(令和2年度支給割合) 期末手当 2.55月分 勤勉手当 1.9月分 (1.45月分) (0.9月分)	(令和2年度支給割合) 期末手当 2.55月分 勤勉手当 1.9月分 (1.45月分) (0.9月分)	(令和2年度支給割合) 期末手当 2.55月分 勤勉手当 1.9月分 (1.45月分) (0.9月分)
(加算措置の状況) 職制上の段階、職務の級等による加算措置 役職加算 5～20%	(加算措置の状況) 職制上の段階、職務の級等による加算措置 役職加算 5～20% 管理職加算15～25%	(加算措置の状況) 職制上の段階、職務の級等による加算措置 役職加算 5～20% 管理職加算10～25%

(注) ()内は、再任用職員に係る支給割合です。

(2) 退職手当(令和3年4月1日現在)

新居浜市			国		
(支給率)	自己都合	早期・定年	(支給率)	自己都合	早期・定年
勤続20年	19.6695月分	24.586875月分	勤続20年	19.6695月分	24.586875月分
勤続25年	28.0395月分	33.27075月分	勤続25年	28.0395月分	33.27075月分
勤続35年	39.7575月分	47.709月分	勤続35年	39.7575月分	47.709月分
最高限度額	47.709月分	47.709月分	最高限度額	47.709月分	47.709月分
その他の加算措置	なし	あり*	その他の加算措置	なし	あり*
*定年前早期退職特別措置(2～45%加算)			*定年前早期退職特別措置(2～45%加算)		
1人当たり平均			1人当たり平均		
支給額 443万6千円 2,142万0千円			支給額 443万6千円 2,142万0千円		

(注) 退職手当の1人当たり平均支給額は、令和2年度に退職した職員に支給された平均額です。

(3) 地域手当(令和3年4月1日現在)

支給実績(令和2年度決算)			支給なし
支給職員1人当たり平均支給年額(令和2年度決算)			支給なし
支給対象地域	支給率	支給対象職員数	国の制度(支給率)
東京都特別区	20%	0人	20%
香川県高松市	6%	0人	6%

(注) 地域手当とは、民間における賃金・物価及び生計費が特に高い地域に在勤する職員に支給される手当です。(平成18年4月1日より、従来の調整手当が地域手当に改変され、支給率等も変更されています。)

(4) 特殊勤務手当 (令和3年4月1日現在)

支給実績 (令和2年度決算)		3,130万1千円	
支給職員1人当たり平均支給年額 (令和2年度決算)		8万4千円	
職員全体に占める手当支給職員の割合 (令和2年度)		42.2%	
手当の種類 (手当数)		21	
手当の名称	主な支給対象職員及び支給対象業務	支給実績 (令和2年度決算)	左記職員に対する 支給単価
滞納整理手当 (甲)	差押物件の引揚げに従事した職員	0千円	1件 920円
” (乙)	市税その他の歳入、国民健康保険料及び介護保険料の滞納整理事務のため2時間以上外出勤務した職員	16万2千円	日額 370円
生活保護業務手当	生活保護に関する業務に従事した職員	165万7千円	日額 380円
福祉施設勤務手当 (甲)	東新学園及び慈光園に勤務する職員(以下「福祉施設勤務職員」という。)で、入所者の養護業務に従事し、かつ、正規の勤務時間が午後8時から翌日午前5時までの間の全部を含む勤務であるもの	91万0千円	1勤務 2,500円
” (乙)	福祉施設勤務職員で、入所者の養護業務に従事し、かつ、正規の勤務時間が午後8時から翌日午前5時までの間の一部を含む勤務であるもの	46万2千円	1勤務 800円
” (丙)	福祉施設勤務職員で、入所者の養護業務に従事したもの	15万2千円	1勤務 170円
死亡人処理手当	独居人、行旅死亡人等の死体処理に従事した職員	286万8千円	1件 12,000円
防疫作業手当	感染症の予防、感染症患者の収容等の作業に従事した職員	0千円	日額 980円
火葬業務手当 (甲)	火葬業務に従事した職員(斎場に勤務する職員を除く。)	0千円	1体 3,000円
” (乙)	斎場に勤務する職員で、火葬、葬儀等の業務に従事したもの	0千円	日額 750円
犬ねこ等死体処理手当	犬ねこ等の死体処理に従事した職員	1万1千円	1体 500円
清掃施設勤務手当 (甲)	衛生センターに勤務する職員で、施設の機器若しくは設備の点検、整備、清掃等又はし尿の処理等の作業に従事したもの	57万1千円	日額 820円
” (乙)	清掃センター及び最終処分場に勤務する職員で、施設の機器若しくは設備の点検、整備、清掃等又は廃棄物の処理等の作業に従事したもの	97万4千円	日額 720円
用地交渉業務手当	用地の取得、補償等の交渉業務のため外出勤務した職員	6万0千円	日額 180円

手当の名称	主な支給対象職員及び支給対象業務	支給実績 (令和2年度決算)	左記職員に対する 支給単価
乗船手当(甲)	渡海船の船長として乗船勤務した職員	13万1千円	1勤務 260円
〃(乙)	渡海船の機関長として乗船勤務した職員	17万0千円	1勤務 220円
災害出動手当(甲)	勤務時間外において災害のため現場出動をした職員	25万4千円	1時間 2,730円
〃(乙)	勤務時間外において甲以外の災害出動をした職員	236万0千円	1時間 2,130円
死亡人処理手当 (技能労務職)	独居人、行旅死亡人等の死体処理に従事した職員	0千円	1件 12,000円
防疫作業手当 (技能労務職)	感染症の予防、感染症患者の収容等の作業に従事した職員	0千円	日額 980円
乗船手当 (技能労務職)	渡海船の甲板員として乗船勤務した職員	0千円	1勤務 160円
災害出動手当(甲) (技能労務職)	勤務時間外において災害のため現場出動をした職員	0千円	1時間 2,730円
〃(乙) (技能労務職)	勤務時間外において甲以外の災害出動をした職員	0千円	1時間 2,130円
犬ねこ等死体処理手当 (技能労務職)	犬ねこ等の死体処理に従事した職員	0千円	1体 500円
消防業務手当	連続して8時間消防業務に従事した職員	1,306万6千円	1回 430円
災害出場手当	消火又は救助活動に従事した職員	110万2千円	1回 500円
救急業務手当	傷病者の搬送業務に従事した職員	631万4千円	1回 410円
高所作業手当	高所作業(訓練を除く。)に従事した職員	4万4千円	1回 460円
潜水作業手当	潜水作業(訓練を除く。)に従事した職員	2万5千円	1回 5,000円

(5) 時間外勤務手当

支給実績(令和2年度決算)	1億3,484万9千円
職員1人当たり平均支給年額(令和2年度決算)	21万4千円
支給実績(令和元年度決算)	1億5,213万7千円
職員1人当たり平均支給年額(令和元年度決算)	24万3千円

(6) その他の手当 (令和3年4月1日現在)

手 当 名	内容及び支給単価	国の制度との異 同、異なる内容	支給実績 (令和2年度決算)	支給職員1人当たり 平均支給年額 (令和2年度決算)
扶 養 手 当	子 10,000円 ・特定扶養加算(16歳~22歳) 5,000円 配偶者 6,500円(部長級 3,500円) 父母等1人につき 6,500円(部長級 3,500円)	同 じ	9,210万7千円	263,164円
住 居 手 当	家賃額12,000円を超える借家居住者に 対し、家賃額に応じて支給 支給限度額 27,000円	異なる 国 家賃額16,000円を 超える借家居住者 に対し、家賃額に 応じて支給 支給限度額 28,000円	4,889万1千円	291,015円
通 勤 手 当	交通機関利用者(JR、バス等利用者) 支給単位期間(最長6か月間)の通勤に 要する運賃等の額により支給 支給限度額(月額) 55,000円 交通用具利用者(自動車、バイク等利用者) 通勤距離(片道)により支給 2km以上 ~ 5km未満 2,500円 5km以上 ~ 10km未満 4,200円 10km以上 ~ 15km未満 7,100円 15km以上 ~ 20km未満 10,000円 20km以上 ~ 25km未満 12,900円 25km以上 ~ 30km未満 15,800円 30km以上 ~ 35km未満 18,700円 35km以上 ~ 40km未満 21,600円 40km以上 ~ 45km未満 24,400円 45km以上 ~ 50km未満 26,200円 50km以上 ~ 55km未満 28,000円 55km以上 ~ 60km未満 29,800円 60km以上 31,600円	異なる 国 交通用具利用者 2km以上 ~ 5km未満 2,000円	2,748万7千円	48,139円
管 理 職 手 当	管理又は監督の地位にある職員に支給 部長級 88,000円 次長級 66,000円 課長級 57,000円 主幹・技幹級 47,000円 副課長級 39,500円	同 じ (ただし、職名と 支給額の設定は異 なる。)	15,092万3千円	598,899円

手 当 名	内容及び支給単価	国の制度との異同、異なる内容	支給実績 (令和2年度決算)	支給職員1人当たり 平均支給年額 (令和2年度決算)
管理職特別勤務手当	管理職手当を支給される職員が、臨時又は緊急の必要により週休日又は休日に勤務した場合等に支給 役職に応じて6,000円～12,000円/1回の額	同じ	211万0千円	140,633円
宿日直手当	職員が正規の勤務時間外又は週休日等に宿直又は日直を行った場合に支給 4,200円/1回	同じ	0千円	0円
休日勤務手当	休日等における正規の勤務時間中に勤務した職員に支給 勤務時間1時間につき、1時間当たりの支給額に100分の135を乗じた額	同じ	4,204万8千円	433,485円
夜間勤務手当	正規の勤務時間として午後10時から翌日の午前5時までの間に勤務する職員に支給 勤務時間1時間につき、1時間当たりの時間外勤務手当の割増率に100分の25を加算して乗じた額	同じ	896万9千円	96,437円
単身赴任手当	公署を異にする異動等に伴い、住居を移転し、やむを得ない事情により同居していた配偶者と別居し、異動等の直前の住居から異動等の直後の公署に通勤することが距離等を考慮して困難であると認められ、単身で生活することを常況とする職員に支給 30,000円に交通距離に応じた額を加算 加算額 100 km以上 ～ 300 km未満 8,000円 300 km以上 ～ 500 km未満 16,000円 500 km以上 ～ 700 km未満 24,000円 700 km以上 ～ 900 km未満 32,000円 900 km以上 ～ 1,100 km未満 40,000円 (以下省略)	同じ	72万0千円	360,000円
特地勤務手当	生活の著しく不便な地に所在する公署等に勤務する職員に支給 給料及び扶養手当の月額合計額に100分の6を乗じて得た額	同じ (ただし、支給割合の設定は異なる。)	181万6千円	259,442円

5 特別職の報酬等の状況（令和3年4月1日現在）

区 分	給料月額又は報酬月額	令和2年度期末手当支給割合
市長	956,000円	3.35月分
副市長（統括）	780,000円	
副市長（特命）	683,000円	
議長	572,000円	
副議長 議員	518,000円 482,000円	
退職手当	市 長 956,000円×在職月数48月×35/100=1,606万800円（任期ごと） 副市長（統括） 780,000円×在職月数48月×25/100= 936万円（任期ごと） 副市長（特命） 683,000円×在職月数48月×25/100= 819万6,000円（任期ごと）	

（注）退職手当の「1期の手当額」は、4月1日現在の給料月額及び支給率に基づき、1期（4年＝48月）勤めた場合における退職手当の見込額です。

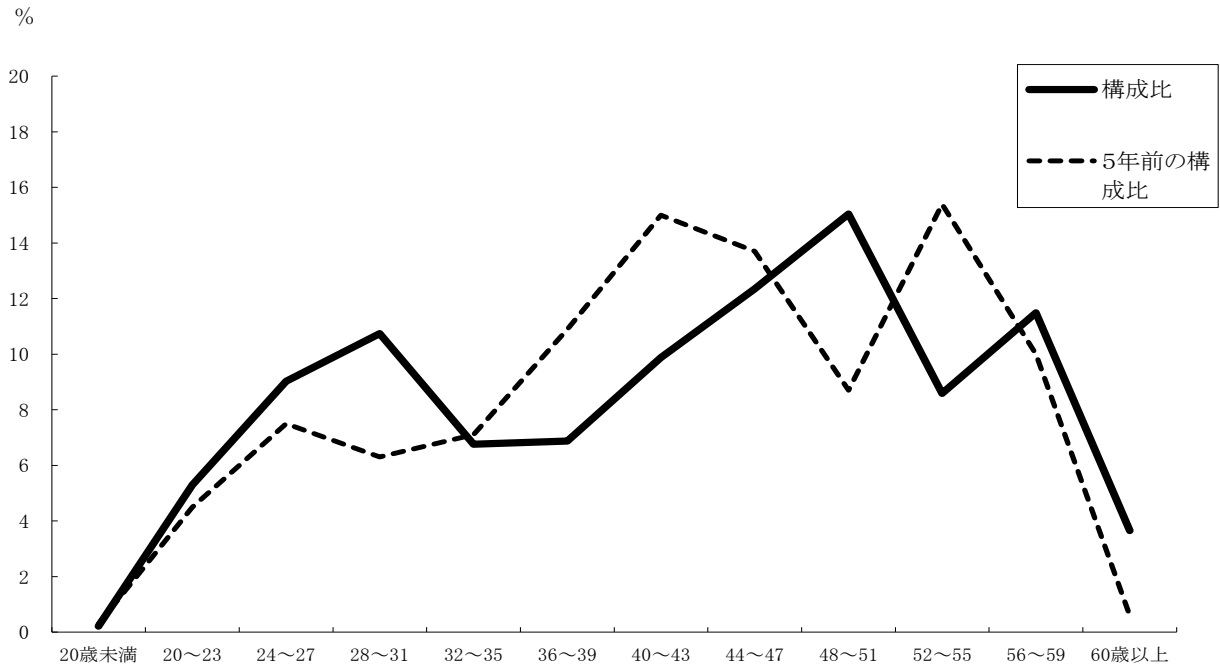
6 職員数の状況

（1）部門別職員数の状況と主な増減理由（各年4月1日現在）

区 分	職 員 数		対前年 増減数	主な増減理由	
	令和2年	令和3年			
普 通 会 計 部 門	部 門				
	議 会	9	9		
	一 般 行 政 部 門				
	総 務	157	160	3	
	税 務	56	56		
	民 生	158	153	△5	
	衛 生	57	61	4	
	農 水	27	28	1	
	商 工	18	17	△1	
	土 木	88	88		
計	572	574	2		
教 育 部 門	93	92	△1	調理員退職の欠員不補充	
消 防 部 門	137	140	3	消防救急体制の強化充実	
小 計	802	806	4		
公 営 会 企 業 部 門 等	水 道	31	31		
	交 通	8	8		
	下 水 道	28	27	△1	自己都合退職による減員
	そ の 他	60	59	△1	再任用フルタイム（定数）から短時間（定数外）へ
	小 計	127	125	△2	
合 計	929	931	2		
	[986]	[986]	[0]		

（注）1 職員数は、一般職に属する職員数です。
 2 []内は、条例定数の合計です。

(2) 年齢別職員構成の状況（令和3年4月1日現在）



区分	20歳未満	20歳～23歳	24歳～27歳	28歳～31歳	32歳～35歳	36歳～39歳	40歳～43歳	44歳～47歳	48歳～51歳	52歳～55歳	56歳～59歳	60歳以上	計
職員数	2人	50人	84人	100人	63人	64人	92人	115人	140人	80人	107人	34人	931人
割合	0.2%	5.3%	9.0%	10.7%	6.8%	6.9%	9.9%	12.4%	15.0%	8.6%	11.5%	3.7%	100.0%

(3) 職員数の推移

(単位：人・%)

部門別 \ 年度	平成28年	平成29年	平成30年	令和元年	令和2年	令和3年	過去5年間の増減数(率)
一般行政	562	564	567	572	572	574	12 (2.1%)
教育	91	93	93	91	93	92	1 (1.0%)
消防	133	134	134	134	137	140	7 (5.3%)
普通会計計	786	791	794	797	802	806	20 (2.5%)
公営企業等会計計	112	116	116	121	127	125	13 (11.6%)
総合計	898	907	910	918	929	931	33 (3.7%)

7 職務の級及び職制上の段階ごとの職員数の状況（令和3年4月1日現在）

(1) 行政職給料表

職務の級	級別基準職務表に規定する基準となる職務	合計		内訳		職制上の段階		
		(人)	(%)	職名	(人)	(人)	(%)	段階
1級	定型的な業務を行う職務	133	14.7	主事	99	133	14.7	主事級
				機関長	2			
				保健師	7			
				保育士	24			
				栄養士	1			
計	133							
2級	高度の知識又は経験を必要とする業務を行う職務	136	15.1	主事	84	136	15.1	上級主事級
				機関長	1			
				保健師	10			
				保育士	16			
				幼稚園教諭	1			
				専門員	22			
				園長	1			
				館長	1			
計	136							
3級	主任の職務	127	14.0	主任	124	127	14.0	主任級
				副主査	3			
				計	127			
4級	係長又は主査の職務	234	25.9	係長	141	234	25.9	係長級
				船長	3			
				場長	1			
				主査	88			
				機関長	1			
計	234							
5級	副課長の職務	142	15.7	副課長	116	142	15.7	副課長級
				副所長	7			
				副室長	2			
				副館長	2			
				事務局次長	2			
				園長	9			
				館長	1			
				所長	1			
				班長	1			
				指導官	1			
				計	142			

6 級	課長の職務	82	9.1	課長	34	82	9.1	課長級
				所長	4			
				館長	1			
				園長	2			
				分署長	1			
				参事	6			
				主幹	31			
				技幹	3			
				計	82			
7 級	次長の職務	39	4.3	総括次長	9	39	4.3	次長級
				次長	22			
				事務局長	3			
				会計管理者	1			
				署長	2			
				技術監	2			
				計	39			
8 級	部長の職務	11	1.2	部長	7	11	1.2	部長級
				事務局長	2			
				消防長	1			
				局長	1			
				計	11			
—	合計	904	100	—	—	—	—	—

(2) 技能労務職給料表

職務 の級	級別基準職務表に規定する 基準となる職務	合計		内訳		職制上の段階		段階	
		(人)	(%)	職名	(人)	(人)	(%)		
1 級	運転士、甲板員、用務員又は 調理員の職務	0	0		0	0	0	技能労務職	
				計	0				
2 級	相当の技能又は経験を必要 とする業務を行う運転士、甲 板員、用務員又は調理員の職 務	5	25.0	専門員	5	5	25.0		
				計	5				
3 級	高度の技能又は経験を必要 とする業務を行う運転士、甲 板員、用務員又は調理員の職 務	0	0		0	0	0		
				計	0				
4 級	特に高度の技能又は経験を 必要とする業務を行う運転 士、甲板員、用務員又は調理 員の職務	15	75.0	調理員	15	15	75.0		
				計	15				
—	合計	20	100	—	—	—	—		—

8 公営企業職員の状況

(1) 水道事業

ア 職員給与費の状況

決算

区分	総費用 A	純損益又は 実質収支	職員給与費 B	総費用に占める職 員給与費比率 B/A	(参考)元年度の 総費用に占める 職員給与費比率
2年度	15億2,634万7千円	3億207万1千円	2億5,805万5千円	16.9%	17.8%

区分	職員数 A	給 与 費				1人当たり給 与費 B/A
		給 料	職員手当	期末・勤勉手当	計 B	
2年度	30人	1億1,824万4千円	1,899万0千円	4,765万4千円	1億8,488万8千円	616万3千円

- (注) 1 職員手当には退職手当は含まれていません。
 2 職員数は、令和2年4月1日現在の人数です。
 3 再任用短時間職員、会計年度任用職員は含まれていません。

イ 職員の平均年齢、基本給及び平均月収額の状況(令和3年4月1日現在)

区 分	平均年齢	基本給	平均月収額
新居浜市水道事業	43.9歳	336,183円	513,579円

(注) 平均月収額には、期末・勤勉手当を含みます。

ウ 職員の手当の状況

① 期末手当・勤勉手当

新居浜市水道事業	新居浜市(企業職員を除く)
1人当たり平均支給額 (令和2年度) 158万8千円	1人当たり平均支給額 (令和2年度) 152万3千円
(令和2年度支給割合) 期末手当 2.55月分 勤勉手当 1.9月分 (1.45月分) (0.9月分)	(令和2年度支給割合) 期末手当 2.55月分 勤勉手当 1.9月分 (1.45月分) (0.9月分)
(加算措置の状況) 職制上の段階、職務の級等による加算措置 役職加算 5~20%	(加算措置の状況) 職制上の段階、職務の級等による加算措置 役職加算 5~20%

(注) () 内は、再任用職員に係る支給割合です。

②退職手当（令和3年4月1日現在）

新居浜市水道事業			新居浜市（企業職員除く）		
（支給率）	自己都合	早期・定年	（支給率）	自己都合	早期・定年
勤続20年	19.6695月分	24.586875月分	勤続20年	19.6695月分	24.586875月分
勤続25年	28.0395月分	33.27075月分	勤続25年	28.0395月分	33.27075月分
勤続35年	39.7575月分	47.709月分	勤続35年	39.7575月分	47.709月分
最高限度額	47.709月分	47.709月分	最高限度額	47.709月分	47.709月分
その他の加算措置	なし	あり※	その他の加算措置	なし	あり※
※定年前早期退職特別措置 (2%～45%加算)			※定年前早期退職特別措置 (2%～45%加算)		
1人当たり平均 支給額			1人当たり平均 支給額		
支給なし			443万6千円 2,142万0千円		

（注）退職手当の1人当たり平均支給額は、令和2年度に退職した職員に支給された平均額です。

③地域手当（令和3年4月1日現在）

支給実績（令和2年度決算）			支給なし
支給職員1人当たり平均支給年額（令和2年度決算）			支給なし
支給対象地域	支給率	支給対象職員数	国の制度（支給率）
東京都特別区	20%	0人	20%
香川県高松市	6%	0人	6%

④特殊勤務手当（令和3年4月1日現在）

支給実績（令和2年度決算）		52万5千円	
支給職員1人当たり平均支給年額（令和2年度決算）		3万3千円	
職員全体に占める手当支給職員の割合（令和2年度）		53.3%	
手当の種類（手当数）		5	
手当の名称	主な支給対象職員	支給実績 （令和2年度決算）	左記職員に対する支給 単価
特殊現場作業手当	受水槽検査業務等の特殊現場作業に従事した職員	40万2千円	日額 450円
緊急出動手当	勤務時間外に緊急業務のため呼出しを受け出動した職員	12万3千円	1回 2,000円 又は1,000円 (勤務開始時間による)
停水処分手当	停水処分に従事した職員	0千円	1件 730円
滞納整理手当	水道料金等の滞納整理事務のため2時間以上外出勤務した職員	0千円	日額 370円
用地交渉業務手当	用地の取得、補償等の交渉業務のため外出勤務した職員	0千円	日額 180円

⑤時間外勤務手当

支給実績（令和2年度決算）	549万2千円
職員1人当たり平均支給年額（令和2年度決算）	39万2千円
支給実績（令和元年度決算）	962万3千円
職員1人当たり平均支給年額（令和元年度決算）	53万5千円

⑥その他の手当（令和3年4月1日現在）

手 当 名	内容及び支給単価	国の制度との異 同、異なる内容	支給実績 (令和2年度決算)	支給職員1人当たり 平均支給年額 (令和2年度決算)
扶 養 手 当	子 10,000円 ・特定扶養加算（16歳～22歳）5,000円 配偶者 6,500円（局長級3,500円） 父母等1人につき6,500円（局長級3,500円）	同 じ	350万2千円	250,142円
住 居 手 当	家賃額12,000円を超える借家居住者に 対し、家賃額に応じて支給 支給限度額 27,000円	異なる 国 家賃額16,000円を 超える借家居住者 に対し、家賃額に応 じて支給 支給限度額 28,000円	171万9千円	286,500円
通 勤 手 当	交通機関利用者（JR、バス等利用者） 支給単位期間（最長6か月間）の通勤に 要する運賃等の額により支給 支給限度額（月額） 55,000円 交通用具利用者（自動車、バイク等利用者） 通勤距離（片道）により支給 2 km以上 ～ 5 km未満 2,500円 5 km以上 ～ 10 km未満 4,200円 10 km以上 ～ 15 km未満 7,100円 15 km以上 ～ 20 km未満 10,000円 20 km以上 ～ 25 km未満 12,900円 25 km以上 ～ 30 km未満 15,800円 30 km以上 ～ 35 km未満 18,700円 35 km以上 ～ 40 km未満 21,600円 40 km以上 ～ 45 km未満 24,400円 45 km以上 ～ 50 km未満 26,200円 50 km以上 ～ 55 km未満 28,000円 55 km以上 ～ 60 km未満 29,800円 60 km以上 31,600円	異なる 国 交通用具利用者 2 km 以上 ～ 5 km 未満 2,000円	93万3千円	44,429円

手当名	内容及び支給単価	国の制度との異同、異なる内容	支給実績 (令和2年度決算)	支給職員1人当たり 平均支給年額 (令和2年度決算)
管理職手当	管理又は監督の地位にある職員に支給 部長級 88,000円 次長級 66,000円 課長級 57,000円 主幹・技幹級 47,000円 副課長級 39,500円	同じ (ただし、職名と支給額の設定は異なる。)	667万8千円	556,500円
管理職特別勤務手当	管理職手当を支給される職員が、臨時又は緊急の必要により週休日又は休日に勤務した場合等に支給 役職に応じて6,000円～12,000円/1回の額	同じ	32万1千円	24,692円
宿日直手当	職員が正規の勤務時間外又は週休日等に宿直又は日直を行った場合に支給 4,200円/1回	同じ	0千円	0円
休日勤務手当	休日等における正規の勤務時間中に勤務した職員に支給 勤務時間1時間につき、1時間当たりの支給額に100分の135を乗じた額	同じ	0千円	0円
夜間勤務手当	正規の勤務時間として午後10時から翌日の午前5時までの間に勤務する職員に支給 勤務時間1時間につき、1時間当たりの時間外勤務手当の割増率に100分の25を加算して乗じた額	同じ	0千円	0円
単身赴任手当	公署を異にする異動等に伴い、住居を移転し、やむを得ない事情により同居していた配偶者と別居し、異動等の直前の住居から異動等の直後の公署に通勤することが距離等を考慮して困難であると認められ、単身で生活することを常況とする職員に支給 30,000円に交通距離に応じた額を加算 加算額 100km以上～300km未満 8,000円 300km以上～500km未満 16,000円 500km以上～700km未満 24,000円 700km以上～900km未満 32,000円 900km以上～1,100km未満 40,000円 (以下省略)	同じ	0千円	0円
特地勤務手当	生活の著しく不便な地に所在する公署等に勤務する職員に支給 給料及び扶養手当の月額合計額に100分の6を乗じて得た額	同じ (ただし、支給割合の設定は異なる。)	0千円	0円

(2) 工業用水道事業

ア 職員給与費の状況
決算

区分	総費用 A	純損益又は 実質収支	職員給与費 B	総費用に占める職 員給与費比率 B/A	(参考)元年度の 総費用に占める 職員給与費比率
2年度	1億8,326万7千円	4,583万6千円	5,274万8千円	28.8%	25.1%

区分	職員数 A	給 与 費				1人当たり給 与費 B/A
		給 料	職員手当	期末・勤勉手当	計 B	
2年度	5人	2,273万0千円	363万3千円	968万4千円	3,604万8千円	721万0千円

- (注) 1 職員手当には退職手当は含まれていません。
 2 職員数は、令和2年4月1日現在の人数です。
 3 再任用短時間職員、会計年度任用職員は含まれていません。

イ 職員の平均年齢、基本給及び平均月収額の状況(令和3年4月1日現在)

区 分	平均年齢	基本給	平均月収額
新居浜市工業用水道事業	50.8歳	392,480円	600,799円

(注) 平均月収額には、期末・勤勉手当を含みます。

ウ 職員の手当の状況

① 期末手当・勤勉手当

新居浜市工業用水道事業	新居浜市(企業職員を除く)
1人当たり平均支給額 (令和2年度) 193万7千円	1人当たり平均支給額 (令和2年度) 152万3千円
(令和2年度支給割合) 期末手当 勤勉手当 2.55月分 1.9月分 (1.45月分) (0.9月分)	(令和2年度支給割合) 期末手当 勤勉手当 2.55月分 1.9月分 (1.45月分) (0.9月分)
(加算措置の状況) 職制上の段階、職務の級等による 加算措置 役職加算 5~20%	(加算措置の状況) 職制上の段階、職務の級等による 加算措置 役職加算 5~20%

(注) ()内は、再任用職員に係る支給割合です。

② 退職手当(令和3年4月1日現在)

新居浜市工業用水道事業	新居浜市(企業職員除く)
水道事業における記載内容と同じ	水道事業における記載内容と同じ

③地域手当（令和3年4月1日現在）

支給実績（令和2年度決算）			支給なし
支給職員1人当たり平均支給年額（令和2年度決算）			支給なし
支給対象地域	支給率	支給対象職員数	国の制度（支給率）
東京都特別区	20%	0人	20%
香川県高松市	6%	0人	6%

④特殊勤務手当（令和3年4月1日現在）

支給実績（令和2年度決算）		3千円	
支給職員1人当たり平均支給年額（令和2年度決算）		2千円	
職員全体に占める手当支給職員の割合（令和2年度）		40.0%	
手当の種類（手当数）		5	
手当の名称	主な支給対象職員	支給実績 （令和2年度決算）	左記職員に対する支給 単価
特殊現場作業手当	受水槽検査業務等の特殊現場作業に従事した職員	3千円	日額 450円
緊急出動手当	勤務時間外に緊急業務のため呼出しを受け出動した職員	0千円	1回 2,000円 又は1,000円 (勤務開始時間による)
停水処分手当	停水処分に従事した職員	0千円	1件 730円
滞納整理手当	水道料金等の滞納整理事務のため2時間以上外出勤務した職員	0千円	日額 370円
用地交渉業務手当	用地の取得、補償等の交渉業務のため外出勤務した職員	0千円	日額 180円

⑤時間外勤務手当

支給実績（令和2年度決算）	68万2千円
職員1人当たり平均支給年額（令和2年度決算）	34万1千円
支給実績（令和元年度決算）	43万6千円
職員1人当たり平均支給年額（令和元年度決算）	21万8千円

⑥その他の手当（令和3年4月1日現在）

手 当 名	内容及び支給単価	国の制度との異同、異なる内容	支給実績 (令和2年度決算)	支給職員1人当たり 平均支給年額 (令和2年度決算)
扶養手当	子 10,000円 ・特定扶養加算（16歳～22歳）5,000円 配偶者 6,500円（局長級3,500円） 父母等1人につき6,500円（局長級3,500円）	同じ	81万6千円	272,000円
住居手当	家賃額12,000円を超える借家居住者に対し、家賃額に応じて支給 支給限度額 27,000円	異なる 国 家賃額16,000円を超える借家居住者に対し、家賃額に応じて支給 支給限度額 28,000円	0千円	0円
通勤手当	交通機関利用者（JR、バス等利用者） 支給単位期間（最長6か月間）の通勤に要する運賃等の額により支給 支給限度額（月額） 55,000円 交通用具利用者（自動車、バイク等利用者） 通勤距離（片道）により支給 2 km以上 ～ 5 km未満 2,500円 5 km以上 ～ 10 km未満 4,200円 10 km以上 ～ 15 km未満 7,100円 15 km以上 ～ 20 km未満 10,000円 20 km以上 ～ 25 km未満 12,900円 25 km以上 ～ 30 km未満 15,800円 30 km以上 ～ 35 km未満 18,700円 35 km以上 ～ 40 km未満 21,600円 40 km以上 ～ 45 km未満 24,400円 45 km以上 ～ 50 km未満 26,200円 50 km以上 ～ 55 km未満 28,000円 55 km以上 ～ 60 km未満 29,800円 60 km以上 31,600円	異なる 国 交通用具利用者 2 km以上～ 5 km未満 2,000円	9万0千円	30,000円
管理職手当	管理又は監督の地位にある職員に支給 部長級 88,000円 次長級 66,000円 課長級 57,000円 主幹・技幹級 47,000円 副課長級 39,500円	同じ (ただし、職名と支給額の設定は異なる。)	204万0千円	680,000円
管理職特別勤務手当	管理職手当を支給される職員が、臨時又は緊急の必要により週休日又は休日 に勤務した場合等に支給 役職に応じて6,000円～12,000円/1回の額	同じ	0千円	0円

手 当 名	内容及び支給単価	国の制度との異同、異なる内容	支給実績 (令和2年度決算)	支給職員1人当たり 平均支給年額 (令和2年度決算)
宿日直手当	職員が正規の勤務時間外又は週休日等に宿直又は日直を行った場合に支給 4,200円/1回	同じ	0千円	0円
休日勤務手当	休日等における正規の勤務時間中に勤務した職員に支給 勤務時間1時間につき、1時間当たりの支給額に100分の135を乗じた額	同じ	0千円	0円
夜間勤務手当	正規の勤務時間として午後10時から翌日の午前5時までの間に勤務する職員に支給 勤務時間1時間につき、1時間当たりの時間外勤務手当の割増率に100分の25を加算して乗じた額	同じ	0千円	0円
単身赴任手当	公署を異にする異動等に伴い、住居を移転し、やむを得ない事情により同居していた配偶者と別居し、異動等の直前の住居から異動等の直後の公署に通勤することが距離等を考慮して困難であると認められ、単身で生活することを常況とする職員に支給 30,000円に交通距離に応じた額を加算 加算額 100 km以上 ～ 300 km未満 8,000円 300 km以上 ～ 500 km未満 16,000円 500 km以上 ～ 700 km未満 24,000円 700 km以上 ～ 900 km未満 32,000円 900 km以上 ～ 1,100 km未満 40,000円 (以下省略)	同じ	0千円	0円
特地勤務手当	生活の著しく不便な地に所在する公署等に勤務する職員に支給 給料及び扶養手当の月額合計額に100分の6を乗じて得た額	同じ (ただし、支給割合の設定は異なる。)	0千円	0円

(3) 公共下水道事業

ア 職員給与費の状況
決算

区分	総費用 A	純損益又は 実質収支	職員給与費 B	総費用に占める職 員給与費比率 B/A	(参考)元年度の 総費用に占める 職員給与費比率
2年度	36億9,639万1千円	2億107万0千円	2億2,810万5千円	6.2%	4.7%

区分	職員数 A	給 与 費				1人当たり給 与費 B/A
		給 料	職員手当	期末・勤勉手当	計 B	
2年度	28人	1億1,778万9千円	2,315万8千円	4,550万8千円	1億8,645万5千円	665万9千円

- (注) 1 職員手当には退職手当は含まれていません。
2 職員数は、令和2年4月1日現在の人数です。
3 再任用短時間職員、会計年度任用職員は含まれていません。

イ 職員の平均年齢、基本給及び平均月収額の状況(令和3年4月1日現在)

区 分	平均年齢	基本給	平均月収額
新居浜市公共下水道事業	44.2歳	359,519円	554,926円

(注) 平均月収額には、期末・勤勉手当を含みます。

ウ 職員の手当の状況

① 期末手当・勤勉手当

新居浜市公共下水道事業	新居浜市(企業職員を除く)
1人当たり平均支給額 (令和2年度) 162万5千円	1人当たり平均支給額 (令和2年度) 152万3千円
(令和2年度支給割合) 期末手当 勤勉手当 2.55月分 1.9月分 (1.45月分) (0.9月分)	(令和2年度支給割合) 期末手当 勤勉手当 2.55月分 1.9月分 (1.45月分) (0.9月分)
(加算措置の状況) 職制上の段階、職務の級等による 加算措置 役職加算 5~20%	(加算措置の状況) 職制上の段階、職務の級等による 加算措置 役職加算 5~20%

(注) ()内は、再任用職員に係る支給割合です。

② 退職手当(令和3年4月1日現在)

新居浜市公共下水道事業	新居浜市(企業職員除く)
水道事業における記載内容と同じ	水道事業における記載内容と同じ

③地域手当（令和3年4月1日現在）

支給実績（令和2年度決算）			支給なし
支給職員1人当たり平均支給年額（令和2年度決算）			支給なし
支給対象地域	支給率	支給対象職員数	国の制度（支給率）
東京都特別区	20%	0人	20%
香川県高松市	6%	0人	6%

④特殊勤務手当（令和3年4月1日現在）

支給実績（令和2年度決算）		0千円	
支給職員1人当たり平均支給年額（令和2年度決算）		0千円	
職員全体に占める手当支給職員の割合（令和2年度）		0%	
手当の種類（手当数）		1	
手当の名称	主な支給対象職員	支給実績 （令和2年度決算）	左記職員に対する支給 単価
滞納整理手当	差押物件の引揚げに従事した職員	0千円	1件 920円

⑤時間外勤務手当

支給実績（令和2年度決算）	1,087万5千円
職員1人当たり平均支給年額（令和2年度決算）	77万7千円
支給実績（令和元年度決算）	840万1千円
職員1人当たり平均支給年額（令和元年度決算）	70万0千円

⑥その他の手当（令和3年4月1日現在）

手 当 名	内容及び支給単価	国の制度との異同、異なる内容	支給実績 (令和2年度決算)	支給職員1人当たり 平均支給年額 (令和2年度決算)
扶養手当	子 10,000円 ・特定扶養加算（16歳～22歳）5,000円 配偶者 6,500円（局長級3,500円） 父母等1人につき6,500円（局長級3,500円）	同じ	401万1千円	235,941円
住居手当	家賃額12,000円を超える借家居住者に対し、家賃額に応じて支給 支給限度額 27,000円	異なる 国 家賃額16,000円を超える借家居住者に対し、家賃額に応じて支給 支給限度額 28,000円	34万9千円	174,500円
通勤手当	交通機関利用者（JR、バス等利用者） 支給単位期間（最長6か月間）の通勤に要する運賃等の額により支給 支給限度額（月額） 55,000円 交通用具利用者（自動車、バイク等利用者） 通勤距離（片道）により支給 2 km以上 ～ 5 km未満 2,500円 5 km以上 ～ 10 km未満 4,200円 10 km以上 ～ 15 km未満 7,100円 15 km以上 ～ 20 km未満 10,000円 20 km以上 ～ 25 km未満 12,900円 25 km以上 ～ 30 km未満 15,800円 30 km以上 ～ 35 km未満 18,700円 35 km以上 ～ 40 km未満 21,600円 40 km以上 ～ 45 km未満 24,400円 45 km以上 ～ 50 km未満 26,200円 50 km以上 ～ 55 km未満 28,000円 55 km以上 ～ 60 km未満 29,800円 60 km以上 31,600円	異なる 国 交通用具利用者 2 km以上～ 5 km未満 2,000円	69万5千円	40,882円
管理職手当	管理又は監督の地位にある職員に支給 部長級 88,000円 次長級 66,000円 課長級 57,000円 主幹・技幹級 47,000円 副課長級 39,500円	同じ (ただし、職名と支給額の設定は異なる。)	727万8千円	560,000円
管理職特別勤務手当	管理職手当を支給される職員が、臨時又は緊急の必要により週休日又は休日 に勤務した場合等に支給 役職に応じて6,000円～12,000円/1回の額	同じ	0千円	0円

手 当 名	内容及び支給単価	国の制度との異同、異なる内容	支給実績 (令和2年度決算)	支給職員1人当たり 平均支給年額 (令和2年度決算)
宿日直手当	職員が正規の勤務時間外又は週休日等に宿直又は日直を行った場合に支給 4,200円/1回	同じ	0千円	0円
休日勤務手当	休日等における正規の勤務時間中に勤務した職員に支給 勤務時間1時間につき、1時間当たりの支給額に100分の135を乗じた額	同じ	0千円	0円
夜間勤務手当	正規の勤務時間として午後10時から翌日の午前5時までの間に勤務する職員に支給 勤務時間1時間につき、1時間当たりの時間外勤務手当の割増率に100分の25を加算して乗じた額	同じ	0千円	0円
単身赴任手当	公署を異にする異動等に伴い、住居を移転し、やむを得ない事情により同居していた配偶者と別居し、異動等の直前の住居から異動等の直後の公署に通勤することが距離等を考慮して困難であると認められ、単身で生活することを常況とする職員に支給 30,000円に交通距離に応じた額を加算 加算額 100 km以上 ～ 300 km未満 8,000円 300 km以上 ～ 500 km未満 16,000円 500 km以上 ～ 700 km未満 24,000円 700 km以上 ～ 900 km未満 32,000円 900 km以上 ～ 1,100 km未満 40,000円 (以下省略)	同じ	0千円	0円
特地勤務手当	生活の著しく不便な地に所在する公署等に勤務する職員に支給 給料及び扶養手当の月額合計額に100分の6を乗じて得た額	同じ (ただし、支給割合の設定は異なる。)	0千円	0円

第3 職員の勤務時間その他の勤務条件の状況

1 勤務時間

1週間の勤務時間	1日の勤務時間	始業	終業	休憩時間	週休日
38時間45分	7時間45分	8時30分	17時15分	1時間	土・日曜日

(注) 勤務課所によっては、始業、終業、週休日等が異なる場合があります。

2 休暇

種類	休暇の概要、取得要件等	取得可能日数等
有給休暇	年次有給休暇	1年につき20日(前年の繰越日数の上限20日のため最高40日)
	病気休暇	<ul style="list-style-type: none"> 公務災害、通勤災害の場合は3年を超えない範囲で必要と認められる期間 結核性疾患については1年、その他の負傷又は疾病については、90日を超えない範囲で必要と認められる期間
	特別休暇	選挙権の行使、結婚、出産、交通機関の事故その他の特別な事由により、職員が勤務しないことが相当である場合 [主な休暇] 公民権の行使、産前休暇、産後休暇、忌引、結婚休暇、ボランティア休暇など 公民権の行使 必要と認められる期間 産前休暇 8週間以内に出産する予定の女性職員が申し出た場合に出産の日まで 産後休暇 出産後8週間 忌引 父母の場合7日など 結婚休暇 連続する7日
無給休暇	介護休暇	負傷、疾病又は老齢により2週間以上にわたり日常生活を営むのに支障があるものの介護をする場合 一の継続する状態ごとに、連続する6月の期間内

第4 職員の分限及び懲戒処分の状況

1 分限処分（令和2年度）

処 分 事 由	降 任	免 職	休 職	降 給	合 計
勤務実績が良くない場合	—	—	—	—	0
心身の故障の場合	—	—	18	—	18
職に必要な適格性を欠く場合	—	—	—	—	0
職制、定数の改廃、予算の減少により廃職、過員を生じた場合	—	—	—	—	0
刑事事件に関し起訴された場合	—	—	—	—	0
失職した場合	—	1	—	—	1
合 計	0	1	18	0	19

（注）1 地方公務員法に基づき分限処分に付された者の状況を示しています。

2 2以上の理由により分限処分に付された場合は、主たる処分事由により計上しています。

2 懲戒処分（令和2年度）

処 分 事 由	戒 告	減 給	停 職	免 職	合 計
法令に違反した場合	—	—	1	—	1
職務上の義務に違反し又は職務を怠った場合	—	—	—	—	0
全体の奉仕者たるにふさわしくない非行のあった場合	—	—	—	—	0
部下職員の懲戒処分について管理責任者としての適正を欠いていた場合	4	—	—	—	4
合 計	4	0	1	0	5

（注）1 地方公務員法に基づき懲戒処分に付された者の状況を示しています。

2 2以上の理由により懲戒処分に付された場合は、主たる処分事由により計上しています。

第5 職員のサービスの状況

1 年次有給休暇の取得状況（令和2年1月～令和2年12月）

	平均取得日数	平均取得率
令和2年取得状況	10.6日	26.5%

2 育児休業等の取得状況（令和2年4月～令和3年3月）

（1）育児休業の取得状況

区 分	男性	女性
新たに取得した者	0人	8人
前年度から引き続き取得した者	0人	24人

（2）介護休暇の取得状況

	男性	女性
介護休暇取得者	0人	0人

第6 職員の研修及び勤務成績の評定の状況

1 研修の状況

基本研修	新規採用職員研修、1年経過職員研修、6年経過職員研修、主任昇任者研修、主査昇任者研修、係長昇任者研修 ほか
特別研修	イクボス研修、政策形成研修、スキルアップ研修、会計年度任用職員研修、ゲートキーパー養成講座 ほか
人権研修	人権・同和教育主担者養成研修、人権・同和教育職場研修 ほか
派遣研修	国際文化アカデミー、愛媛県研修所 ほか

2 勤務成績の評定の状況

全職員を対象に、令和2年4月1日から令和2年9月30日まで、令和2年10月1日から令和3年3月31日までのそれぞれの期間の勤務状況について、人事評価を行いました。人事評価は、評価を受ける職員の上位の職位となる係長以上の職員が評価者として、職員の能力、勤務成績及び勤務態度等の評価を行い、評価者の上位の職位となる管理職職員が調整者として、評価結果の調整を行います。評価結果は、人事異動、昇任及び昇給等において活用しました。

第7 職員の福祉及び利益の保護の状況

1 福利厚生制度に係る負担状況（令和2年度）

共済組合への負担金	愛媛県市町村職員共済組合	11億5,182万3千円
〃	公立学校共済組合愛媛支部	3,776万8千円
愛媛県市町村職員互助会への負担金		712万1千円
新居浜市職員互助会への負担金		1,069万7千円

2 公務災害等の状況

(1) 公務災害の状況（令和2年度）

令和元年度末現在 未処理件数	受理件数	認定件数	公務外 件数	取下件数	令和2年度末現在 未処理件数
0件	5件	4件	1件	0件	0件

(2) 通勤災害の状況（令和2年度）

令和元年度末現在 未処理件数	受理件数	認定件数	公務外 件数	取下件数	令和2年度末現在 未処理件数
0件	0件	0件	0件	0件	0件

第8 職員の勤務条件に関する措置の要求の状況

令和2年度における公平委員会への措置要求の状況

令和元年度末 の係属件数	令和2年度中の 要求件数	令和2年度中の 終結件数	令和3年度への 繰越件数
0件	0件	0件	0件

(注) 職員は、給与、勤務時間その他の勤務条件に関し、公平委員会に対して、市の当局により適切な措置が執られるべきことを要求することができます。

第9 職員の不利益処分に関する審査請求の状況

令和2年度における公平委員会への審査請求の状況

令和元年度末 の係属件数	令和2年度中の 審査請求件数	令和2年度中の 終結件数	令和3年度への 繰越件数
0件	0件	0件	0件

(注) 職員は、懲戒その他その意に反して不利益な処分を受けた場合に、公平委員会に対して、審査請求を行うことができます。

第10 職員の苦情処理の状況

令和2年度における公平委員会の苦情処理の状況

令和元年度末 の係属件数	令和2年度中の 相談件数	令和2年度中の 終結件数	令和3年度への 繰越件数
0件	0件	0件	0件

(注) 職員は、勤務条件その他の人事管理に関する苦情及び相談を、公平委員会に対してすることができます。