

あが家は山田社宅



ほしごえ 星越エリア

「職住分離」の幹部職員の社宅群が建設されました。星越駅では、昭和4年には釜山鉄道が、一般客にも利用できる地方鉄道になったため、星越駅で国鉄の切符も買うことが可能になりました。山田社宅は、平均100坪を超える生垣に囲まれた一戸建て住宅が連なり、平成21年当時、「国内最後の社宅群」と呼ばれていました。現在は住友別子鉱業所長社宅、外国人社宅など6棟がほぼ当初のまま残されています。周辺は、星越トンネル、太鼓橋、旧新居浜選鉱場、改修後の星越駅舎などの産業遺産のほか、平成30年10月に移築された日暮別邸記念館があります。

惣開小学校

5年 岡本涼太郎

2年 岡本颯馬

目次

① 週言 べたわけ -1-

② 週言 べた事 -2-

③ 週言 べた方法 -3-

④ 週言 べた結果

れきし -4.5.6-

別子鋳業所長宅 -7.8.9-

住友化学幹部社宅 -10-

おにがわらのなぞ -11.12.13-

元住人Kさんインタビュー -14.15.16-

わが家のしょうがい -17.18.19.20-

⑤ 分かったこと -21-

⑥ 感想 -22.23-

⑦ 参考資料 -24-

④ 調べたわけ

去年、学校のじゅ業で山田社宅のことを調べました。

その時に山田社宅に住んでいたことを発表するととてもおどろかれました。山田社宅に住んでいたことが、めずらしい事だと気付きました。

自分の、住んでいた山田社宅のことをもっと調べてみたいなと思ったので、研究テーマに決めました。

② 調べたこと

- ① れきし
- ② 山田しゃたくのまどり
- ③ おにかがわらについて
- ④ 元じゅう人の人の話

③ 言周べた方法

- ① げんちちょうさをする。
- ② 聞きとりちょうさをする。
- ③ パンフレットガイドブックを見る。
- ④ 図書館で本をかりる。
- ⑤ 本のちずをみってみる。
- ⑥ インターネットでしらべる。

④調べた結果

れきし
別子金鉱業戸所支配人の^{おし}鷲尾^お甚^か勤^げ治^じ
によつて昭和4年から建設された。およ
そ二五〇戸の社宅は、一戸だてや二戸
だて(ばかり)の庭付き社宅である。
しかし、建設前の大正14年(1925)4
月に新居浜選金鉱場ができたころは、
辺り一面は、し、地帯と湿田だったので、
となりの星ごえ選金鉱場から選金鉱の過
ていで出てくるいろいろな土を「流送管で

流し込み埋め立てで建設されました。
最盛期には、10000人もの人たちがすんでいた。

2013年(夏)に、
社宅がはい止される時には、
住んでいたのは
数けんのみでした。
その中のひとつが
ぼくの家です。



1970年代中ごろから後半の航空写真
イオンモール新居浜のある場所にも
社宅がありました。

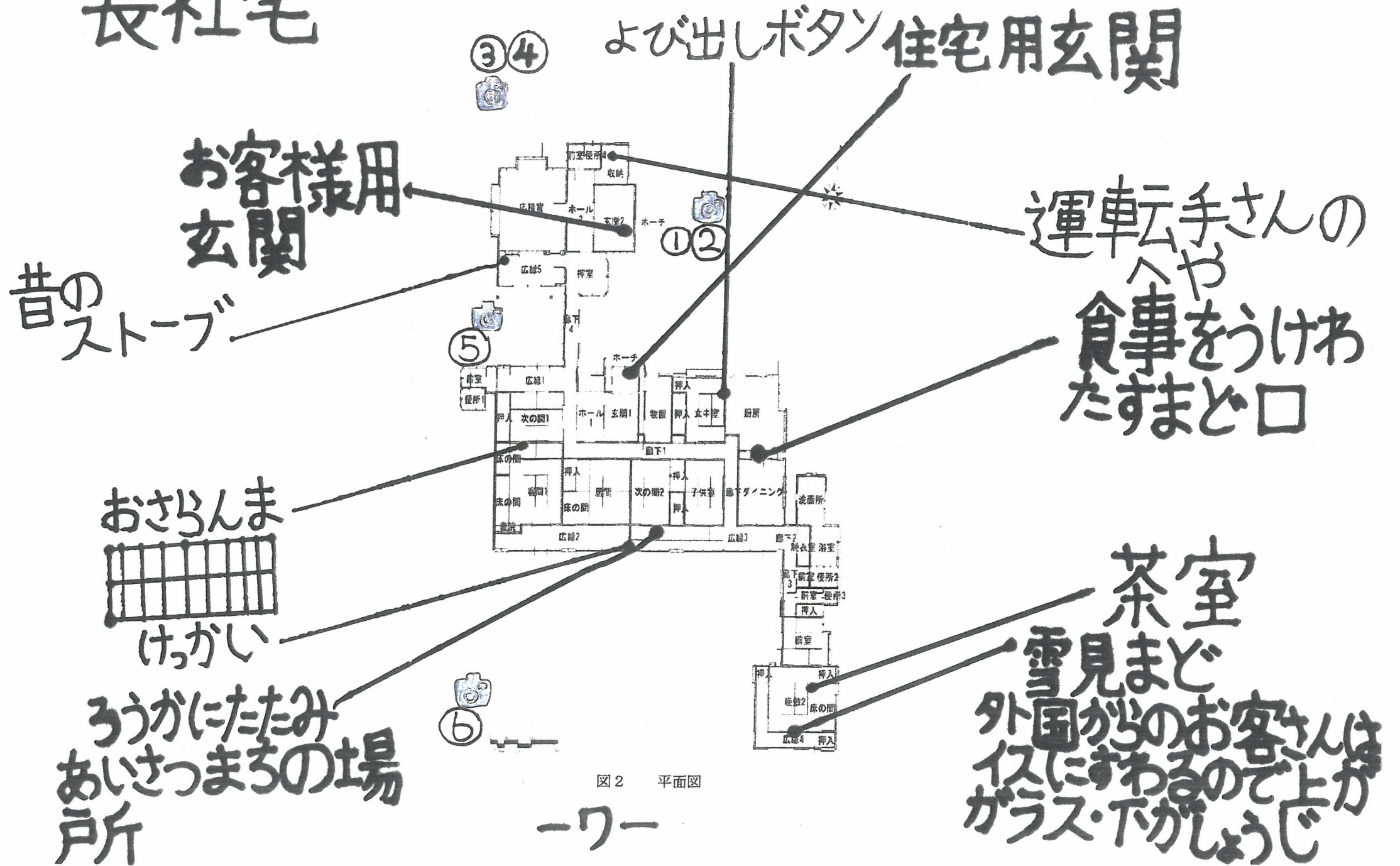
現在、建物のほとんどは、老朽化と今のたいしんき準に適合していません。そのためほとんどの社宅は取りこわされました。

2019年までに、別子金鉱業所長宅、外国人社宅など、計6棟が住友各社から新居浜市にきぞうされました。

令和2年8月、
国の登録有形文化財
に登録されました。

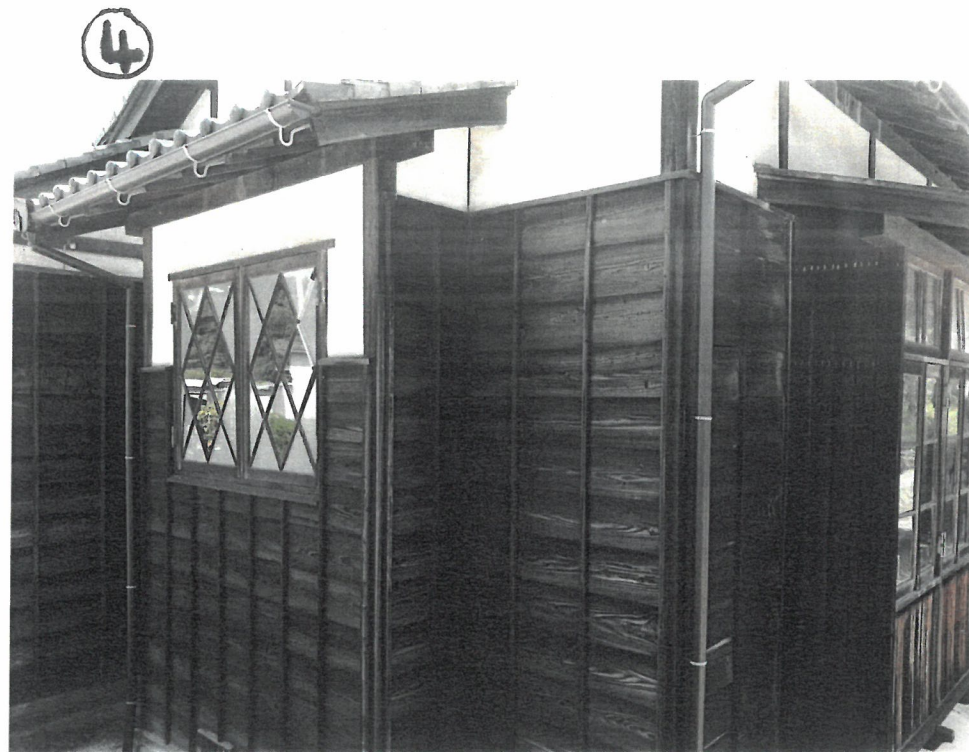


旧住友金鉱業株式会社別子金鉱業所 長社宅





りっぱな入口でした。
お客さん用の玄関と
住宅用玄関がありました。



オシャレなまどがありました。
まどがたくさんあるから家の中が明るかったです。

旧住友化学工業株式会社幹部社宅



15年ほど前まで人が
住んでいたそうです。

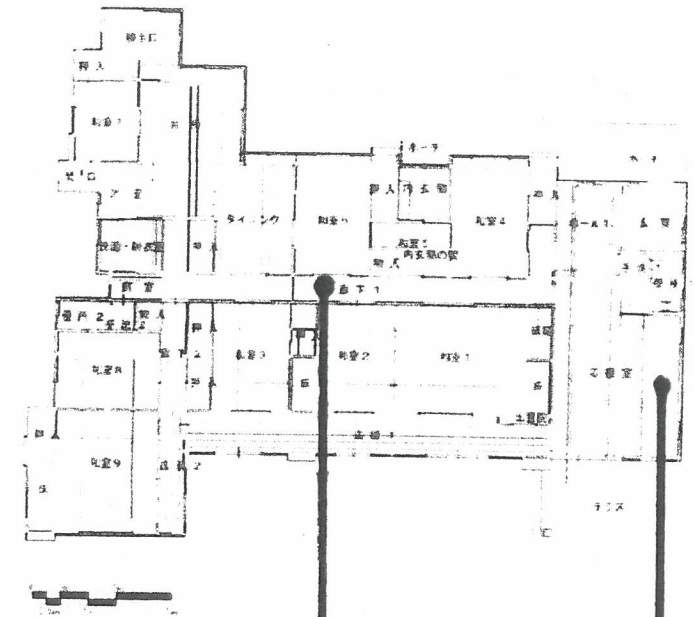


図3 平面図

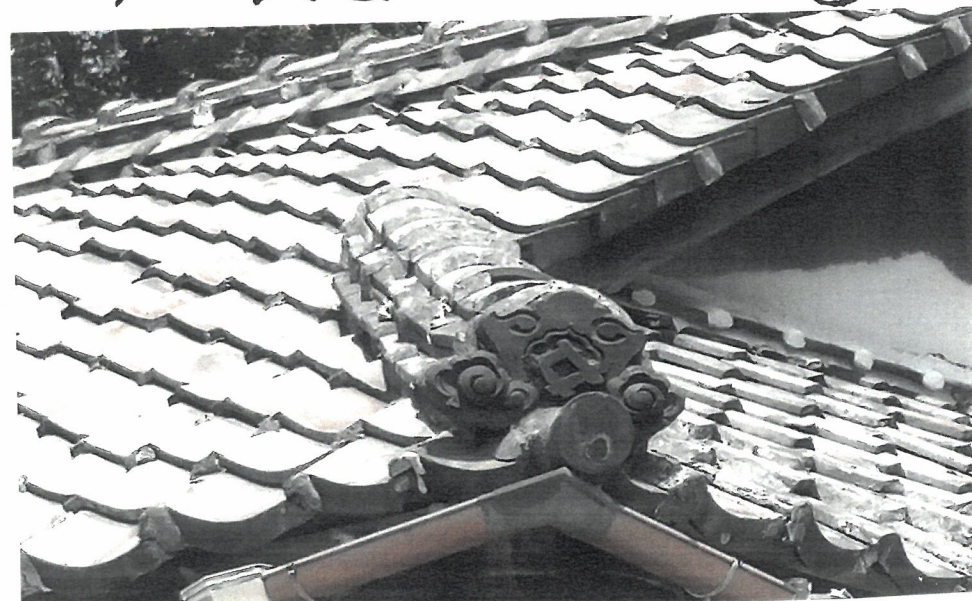
ふすまを外すと
大きな部屋に
なるように3う
かがたたみ
になっている

だんろ

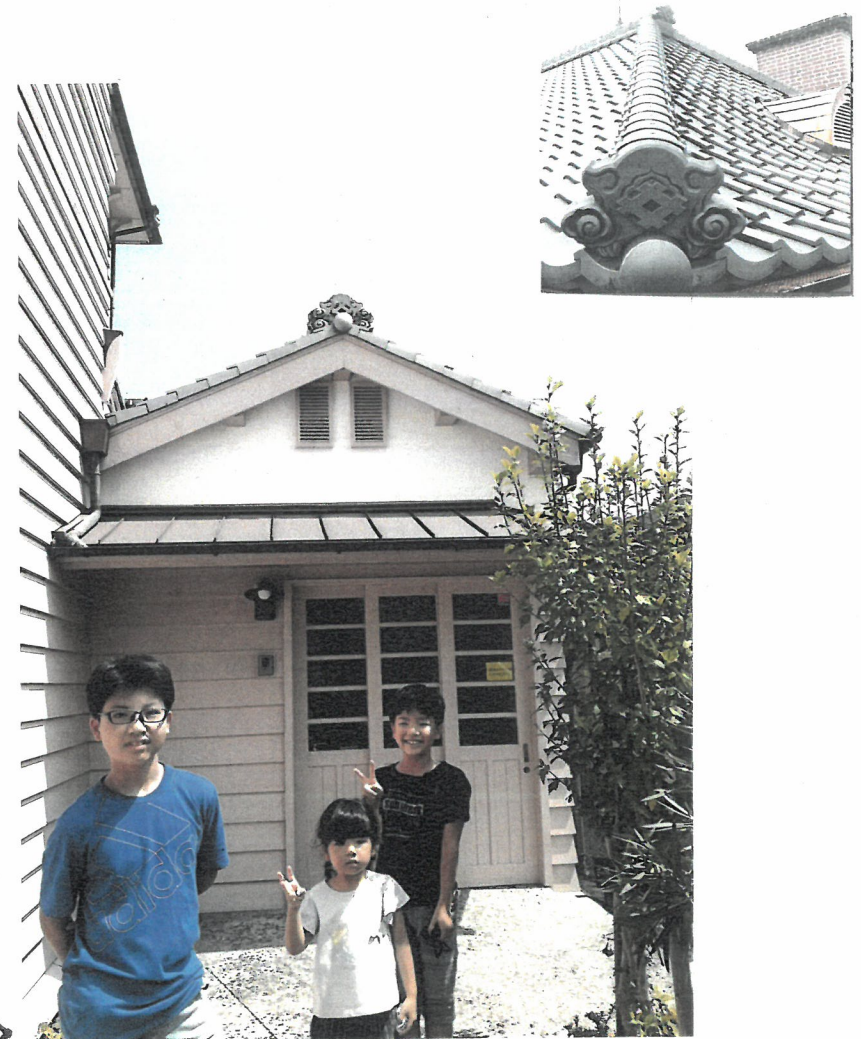
おにがわらのなぞ



戸斤長宅のおにがわら

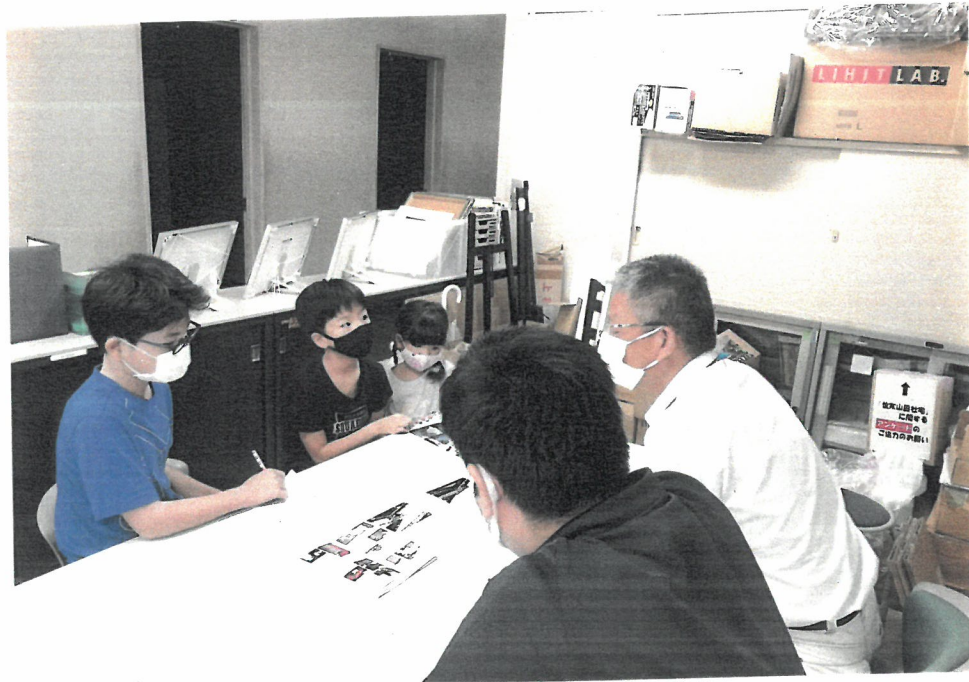


外国人社宅横の住宅のおにがわらー！！



日ぐらし別ていのおにがわら
住友の商標である
井行マークがある

日ぐらし別ていのおにがわらは井木行マク
がっているのに 所長宅にはついて
いないのはどうしてなのかき問に
思たので市役戸所の別子金同山文化
い産課に聞きに行きました。



結果:

わかりませんでした

星ぞえ馬尺舎の中に現在、井木行マーク
のおにがわらは保管していますが
非公開となっています。見る事が
できるのは外国人社宅横の住宅
だけと教えてもらいました。



元住人のKさんに話を聞きました。

・山田社宅に何年住みましたか？

A. 10年

・住み始めた時は他に住んでる人は
多かったですか？

A. たくさんいました。

Kさんの住んでいた
家があった場所で
話を聞きました。



山田社宅に住んで良かったこと

- ・庭が広い。
- ・バーベキューができる。
- ・家庭菜園ができる。

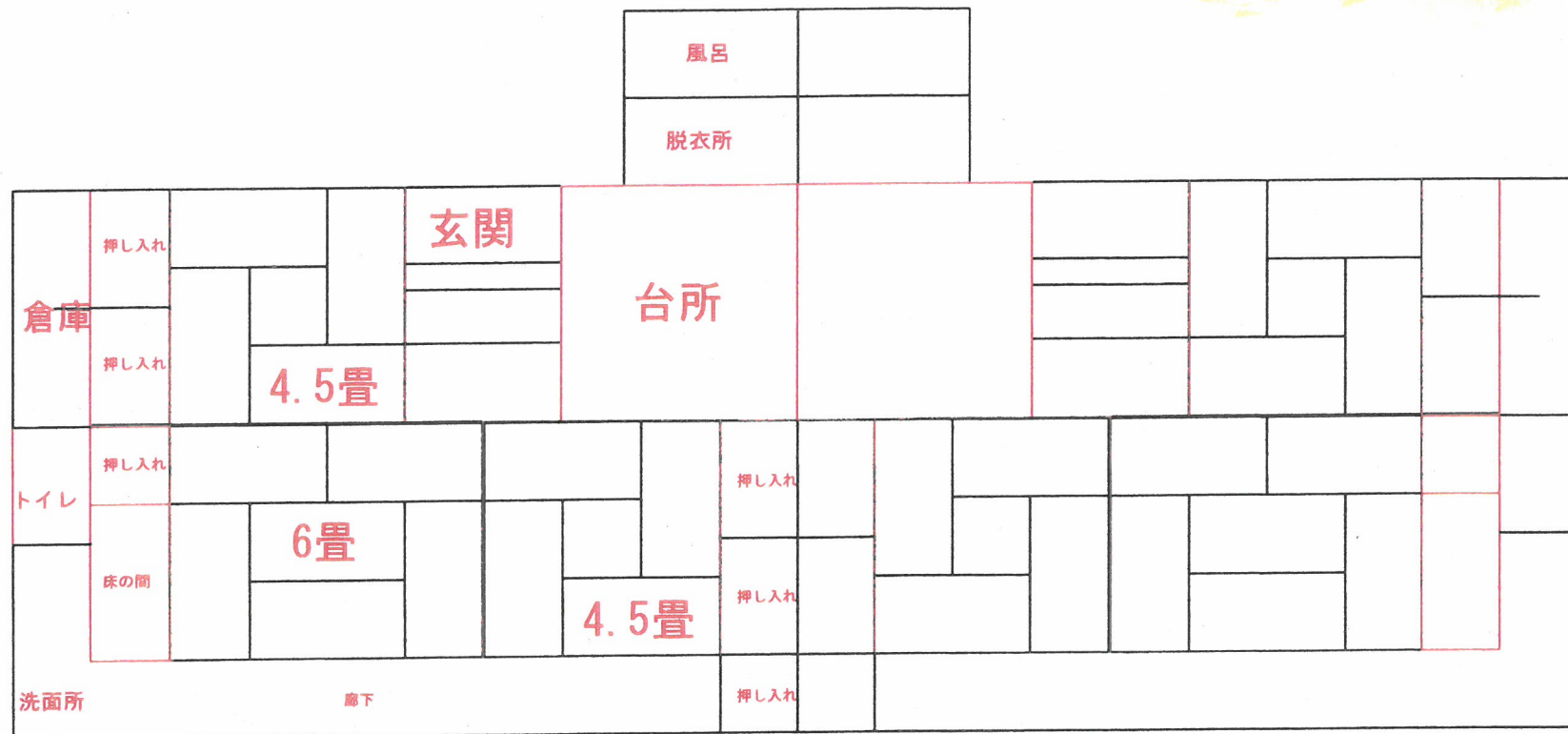
悪かったこと

- ・ムカデが出る。
- ・風がうくと雨もりする。
- ・すきまかせ。
- ・土也しんでたおれそう。

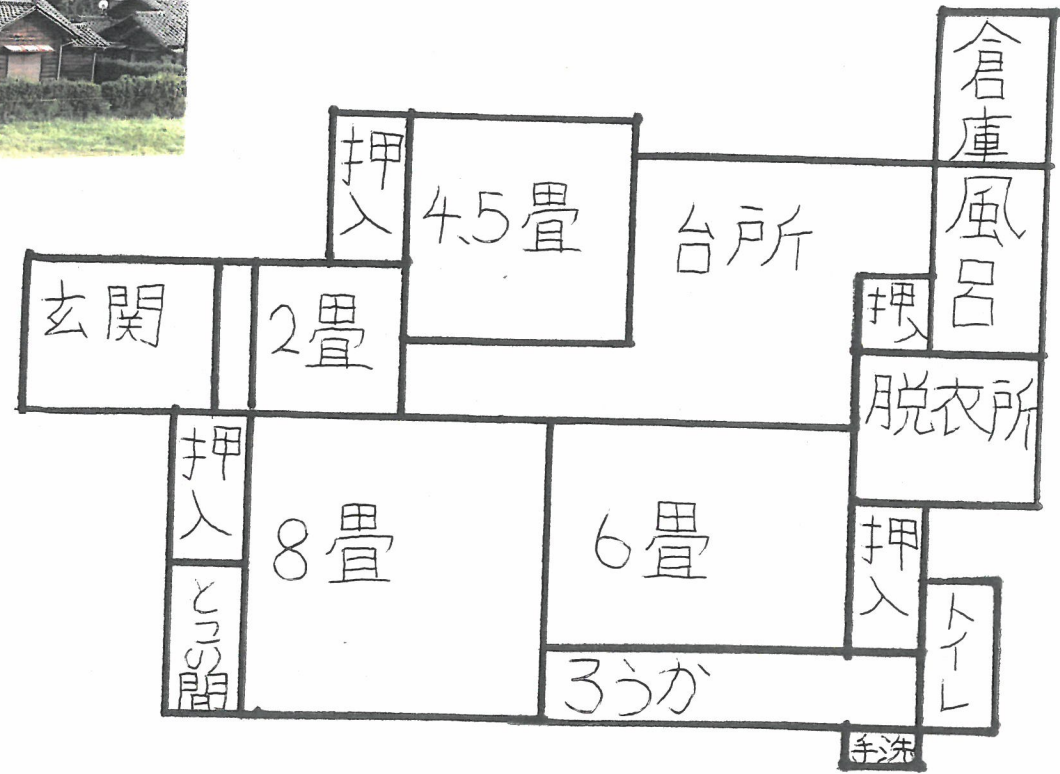
二戸建ての間取り (Kさんの家) がいだん



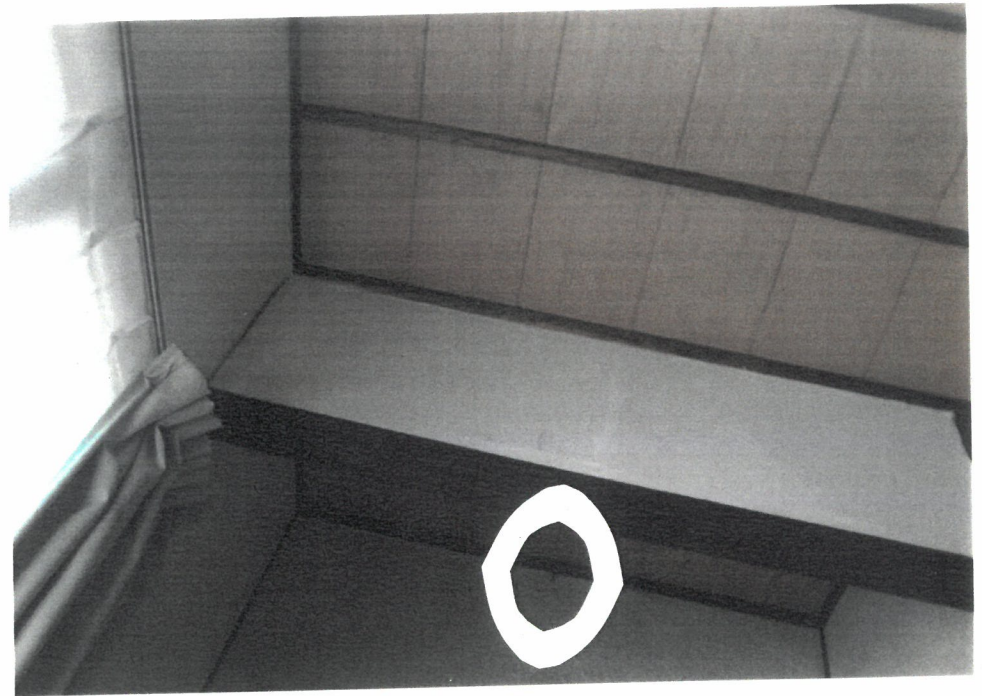
生け垣
↓



一戸建ての間取り



門から玄関までの道 一ワ



床の間の上部に
かけじくのフックがあ
りました。
玄関がとても広かった
です。
この中にくつがしまえす。

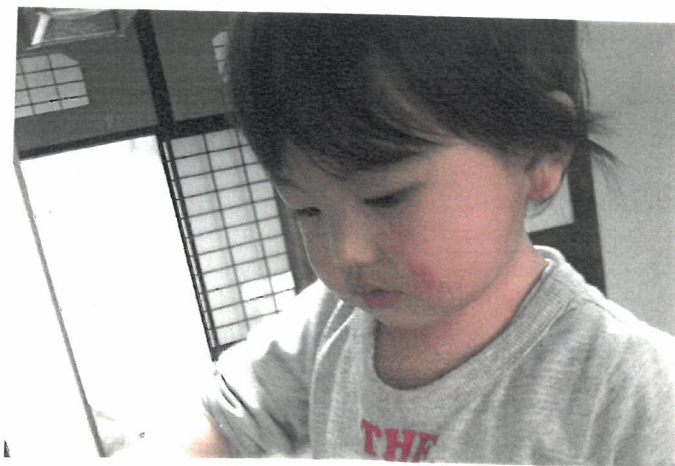


最初は生け土豆が
苗木じょうたいだったので
入居するのをいがかう
れていたそうです。かこの
住人によって木やびわ
の木がうえてある家も
ありました。

-19-



ほくの家は一枚板
としょうじのらんまが
ありました。



取りこめし前の家 (2018.7.31)



住んでいた時に雨もり
していた場所が
いたんでいました。



⑤ 分かったこと

所長宅が大きいのはえらいから広い
と思っていたけれど、外国からのお客
さんをもてなすために応接室や
茶室が必要だから大きな社宅だった
ことがわかりました。

山田社宅が現在まで残っていた
のは、今までの住人が大七刀に住み
き業の適切な管理があったからだ
と気付きました。

⑥ 感想

このうるさと学習を痛して、れきしある山田社宅に最後の住人としてくらす事ができてとてもうれしく思いました。

外国人社宅(西洋社宅)の修理が終ったら公開されると言っていたのでぜひ見に行きたいです。

戸長宅も井桁マークのついたおにがわらだたらいいのになと思いました。

大阪天王寺公園の住友家のくらしにも井桁マークのおにがわらがあったので関係を調べてみたいと思いました。 -22-

ぼくは、山田しゃたくに10日間ほどしかすんで
いないので、いえの中には、おぼえていませんが
いえのまどから、まい日山田しゃたくを見ていたので
どんないえかはおぼえています。
山田しゃたくにすんだことのある
たくさんの人の中で
さいごにうまれた赤ちゃん
なので、さい年少はぼくだと
おしえてもらいました。
とてもうれしかったです。



二人で山田しゃたくを
見ていました。
ん

参考資料

- ・社宅街企業が育んだ住宅土也
- ・別子金同山のあゆみ
- ・住友山田社宅
- ・別子金同山近代化産業い産
八十八か戸所ふれあいめぐりあい
ガイドブック
- ・地図ナビ
- ・日ぐらし別てい記念食官