

第 2 編

上 水 道

5 水道事業の沿革

新居浜市水道事業の創設（昭和28年度）

本市は、山麓部の一部を除いて古くから水は豊富で、良質の飲料水に恵まれていた。しかし、昭和21年の南海地震の地殻変動によって海岸部に接する市街区域で井戸水の塩水化や水位低下等の枯渇現象があらわれ、年を経るごとに生活用水、飲料水に深刻な影響が生じたため、全市的に上水道設置の要望が高まった。

このような背景を踏まえ、元新居浜市顧問であった東京大学名誉教授 広瀬孝六郎博士の調査指導により、昭和29年に上水道布設事業計画を策定した。同年3月10日付けで事業認可を受け、現JR予讃線以北尻無川以西を給水区域として、計画給水人口3万5,000人の規模で新居浜市上水道事業が創設された。

町村合併による水道事業の拡大（～昭和55年度）

それ以後、町村合併により簡易水道を吸収して順次給水規模を拡大し、併せてこれらの統廃合等増補改良を進めた。さらに、将来の水需要の増加を見据えて、昭和45年3月に新居浜市水道統合事業の認可を得て、それを皮切りに昭和45年度から第3次、第4次、第5次拡張計画の長期事業を推進していった。その結果、第5次拡張計画完了時の昭和55年度には、市内3給水区に各配水池を配し、計画給水人口13万人、計画1日最大給水量6万8,140m³の給水能力を備え、市内全域に上水道で給水を行えるようになった。

都市化の進展に伴う事業推進（～平成12年度）

その後、都市化の進展に伴い、市内3給水区の供給能力と給水量の関係にばらつきが生じたため、これを受け、平成3年度から第6次拡張事業計画において、計画給水人口13万1,000人、計画1日最大給水量7万8,200m³の整備目標のもと、事業を推進していった。その間、2か所の簡易水道を統合するなど給水区域の拡張にも取り組んだ。また、平成8年度には、水道施設全般の集中管理システムを導入した水道管理センターが完成し、水の有効利用、施設の効率的な運用を行っているほか、平成9年度には、愛媛県水道水質管理計画に基づき水道水質検査センターを設置し、水質のより一層の安全性、信頼性の保持を図っている。

将来を見据えた事業の推進（～現在）

平成13年度には、新居浜市第四次長期総合計画に基づき、新居浜市水道経営基本10箇年計画を策定した。また、川東給水区における濁り水対策として、浄水処理施設が平成16年1月から稼働している。

駅前土地区画整理事業に伴う水道施設（導水・配水管及び水源地）事業は、平成14年度から建設に着手し平成22年度末に完成した。

平成18年度は、配水池等の構造物、設備について水道施設劣化・耐震診断を実施し、平成22年7月には、中長期的な経営基本計画として『新居浜市水道ビジョン』を公表し、平成23年3月に水道事業経営変更認可を行い、計画給水人口を12万人、計画1日最大給水量を5万6,300m³とした。

近年の社会情勢の変化により、水需要の増加が望めないなど、事業経営は厳しさを増すことが予想され、更なる経営改善を図る必要があることから、平成22年度から水道局庁舎1階にお客様センターを開設し、上下水道料金徴収業務を包括的に行う業務委託を実施している。

平成24年度からより一層の水の安定供給を図るため、新山根送水場、新山根配水池及び船木配水池の築造工事に着手し、船木配水池については新たに1池増設し平成27年3月より、新山根送水場及び新山根配水池については平成28年1月より供用を開始した。

さらに平成27年度からは、滝の宮送水場更新事業に着手するとともに、金子山配水池の整備についても、最新の耐震診断調査による既存施設の再評価を行い、関係各機関との協議・検討を進めながら整備方針について決定することとした。併せて、平成28年3月には水道事業を安定して継続していくための将来的な取り組み方針を示した『新居浜市水道ビジョン後期修正版』を公表した。

平成30年度には、本市水道事業の中長期的な取組方針を示す経営面での最上位計画である『新居浜市水道事業経営戦略』を策定し、経営の基盤強化を目指すこととした。

今後とも、長期的な経営計画に基づいたライフライン機能の整備充実を図り、より安全でおいしい水の安定供給に取り組んでいく。

6 事業認可の変遷

新居浜市上水道創設事業

元新居浜市顧問東京大学名誉教授 広瀬孝六郎博士の調査指導により、昭和 29 年 3 月 1 日上水道布設事業認可を申請、同年 3 月 10 日認可。計画給水区域は J R 予讃線以北尻無川以西の地区、計画給水人口は 35,000 人、計画 1 日最大給水量 7,350 m³、工期は昭和 29 年度から昭和 34 年度まで、総事業費は 173,800,000 円。

第 1 次拡張事業

昭和 34 年 7 月 27 日に認可申請、同年 12 月 22 日認可。給水区域を J R 予讃線以北尻無川以東国領川以西に拡張。計画給水人口を 56,000 人、計画 1 日最大給水量を 11,760 m³に増加。工期は昭和 35 年度から昭和 38 年度まで、総事業費は 99,000,000 円。

第 2 次拡張事業

昭和 39 年 12 月 25 日に認可申請、昭和 40 年 3 月 26 日認可。給水区域を中萩地区の内、松木、土橋、中村、西之端、本郷及び横水に拡張。工期は昭和 40 年度単年度、総事業費は 16,800,000 円。

第 3 次拡張事業（新居浜市水道統合事業）

昭和 44 年 12 月 5 日に認可申請、昭和 45 年 3 月 13 日認可。市内 19 か所の水道の内、4 か所の上水道と 5 か所の簡易水道の全域及び 6 か所の簡易水道の一部を新居浜市水道として統合し、地勢水源事情等により給水区域を川西、川東及び上部の 3 給水区に分割した。計画給水人口を 111,000 人、計画 1 日最大給水量を 42,160 m³に増加。工期は昭和 45 年度から昭和 55 年度まで。

第 4 次拡張事業（統合事業の計画変更）

昭和 47 年 2 月 29 日に認可申請、同年 3 月 31 日認可。第 3 次拡張事業で統合していなかった 10 か所の簡易水道全部を統合して市内全域を新居浜市水道として一本化し、立川給水区を新設して 4 給水区とした。計画給水人口を 119,000 人、計画 1 日最大給水量を 44,930 m³に増加。工期は昭和 45 年度から昭和 55 年度まで。

第5次拡張事業（統合事業の見直し）

昭和50年1月14日に認可申請、同年3月31日認可。給水人口、給水量について見直し、計画給水人口を130,000人、計画1日最大給水量を68,140 m³に増加。工期を昭和50年度から昭和55年度とし、第4次拡張事業と併行して実施。総事業費は3次、4次を併せて3,957,000,000円。

第6次拡張事業

平成3年3月7日に認可申請、同年6月27日認可。給水人口及び給水量について見直し、計画給水人口を131,000人、計画1日最大給水量を78,200 m³に増加。工期を平成3年度から平成12年度までとして実施。総事業費は7,417,000,000円。

第6次拡張事業一部変更

平成11年2月3日に認可申請、同年3月10日認可。給水区域、水源の種別及び取水地点の変更について見直しを行った。

経営基本10箇年計画及び高度浄水処理事業

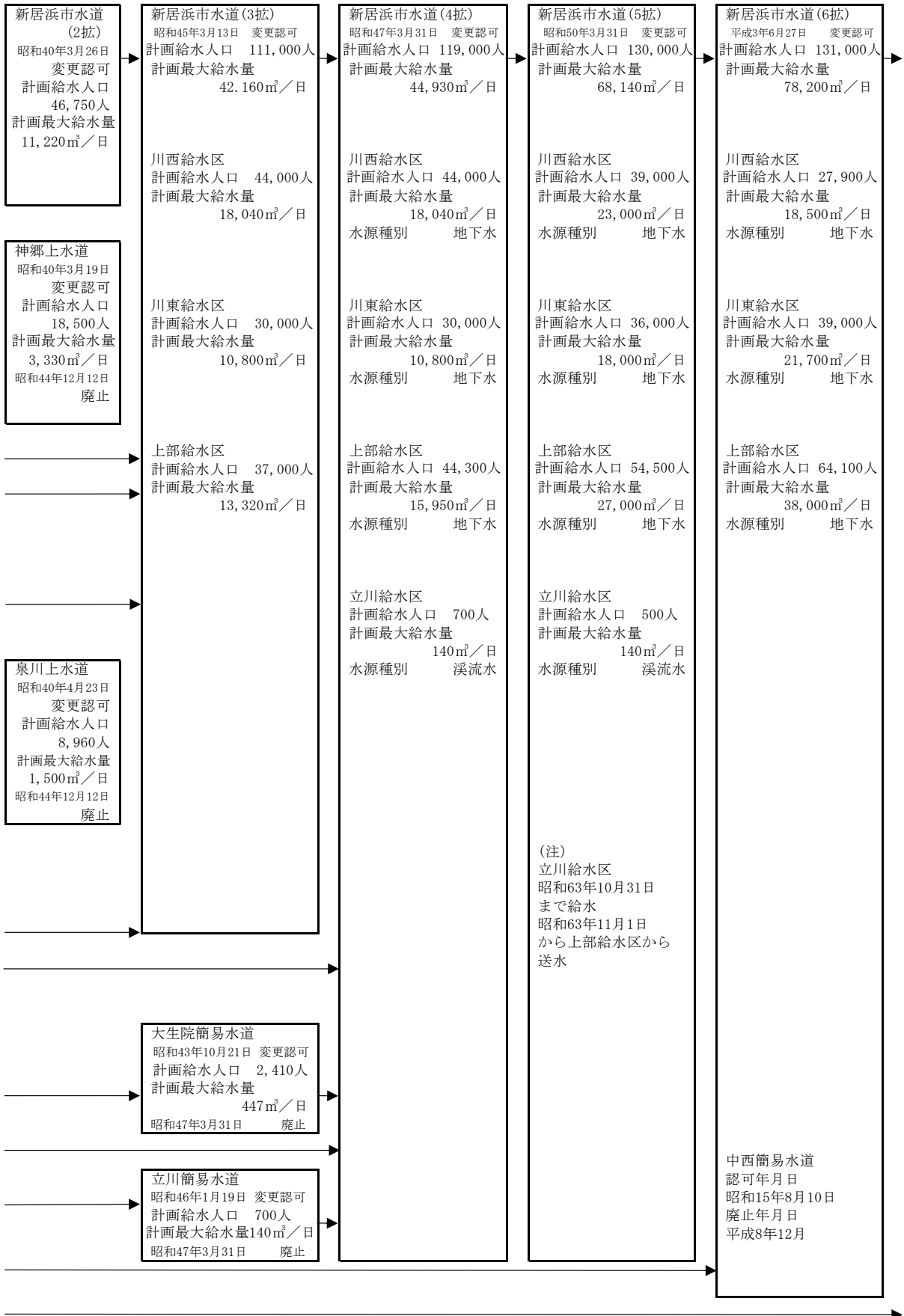
平成14年3月1日に認可申請、同年3月14日認可。計画給水人口を130,000人、計画1日最大給水量を78,200 m³とし、事業計画の見直しを行い、川東地区における浄水方法を変更して、除鉄、除マンガン設備を導入することとした。事業期間を平成13年度から平成22年度までとして実施。

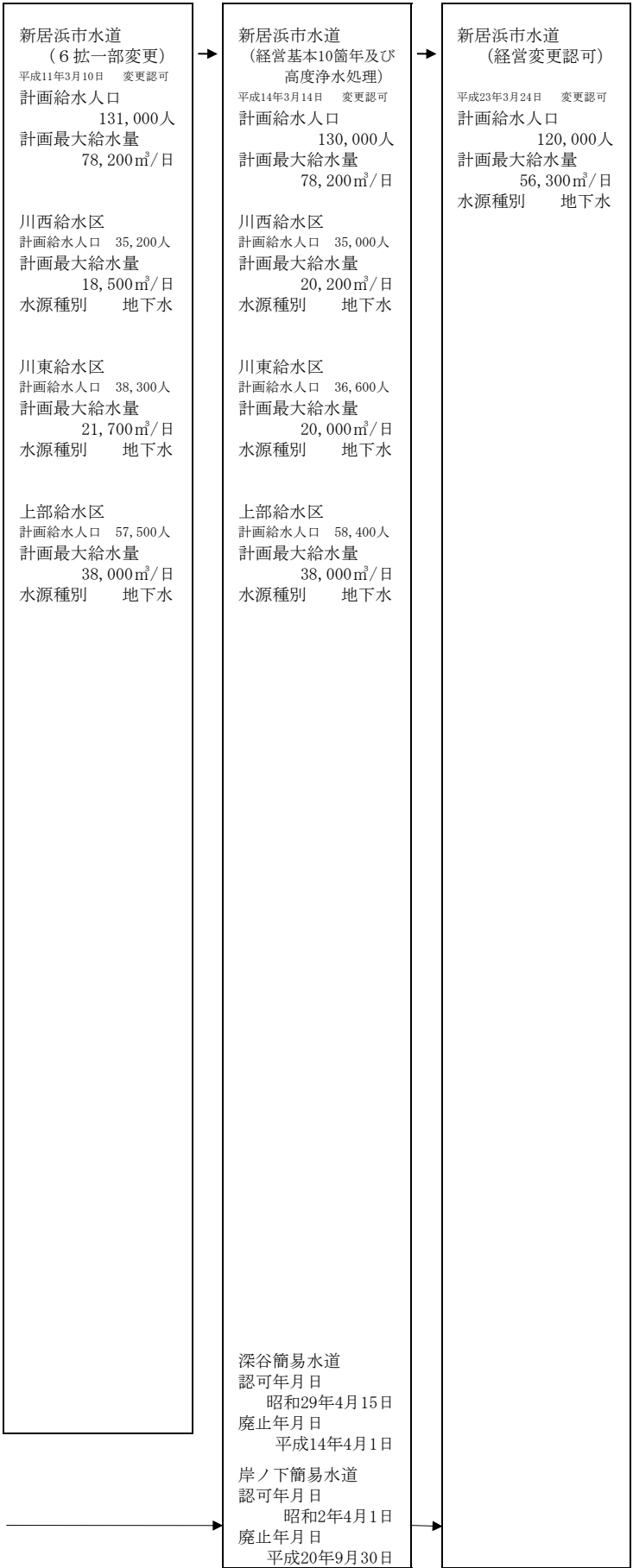
新居浜市水道事業経営変更認可

平成23年3月16日に認可申請、同年3月24日認可。取水地点の変更として滝の宮水源を廃止し、天神の木水源を追加。給水人口及び給水量について見直し、計画給水人口を120,000人、計画1日最大給水量を56,300 m³に変更。事業期間を平成23年度から平成32年度までとして計画。

施設の沿革

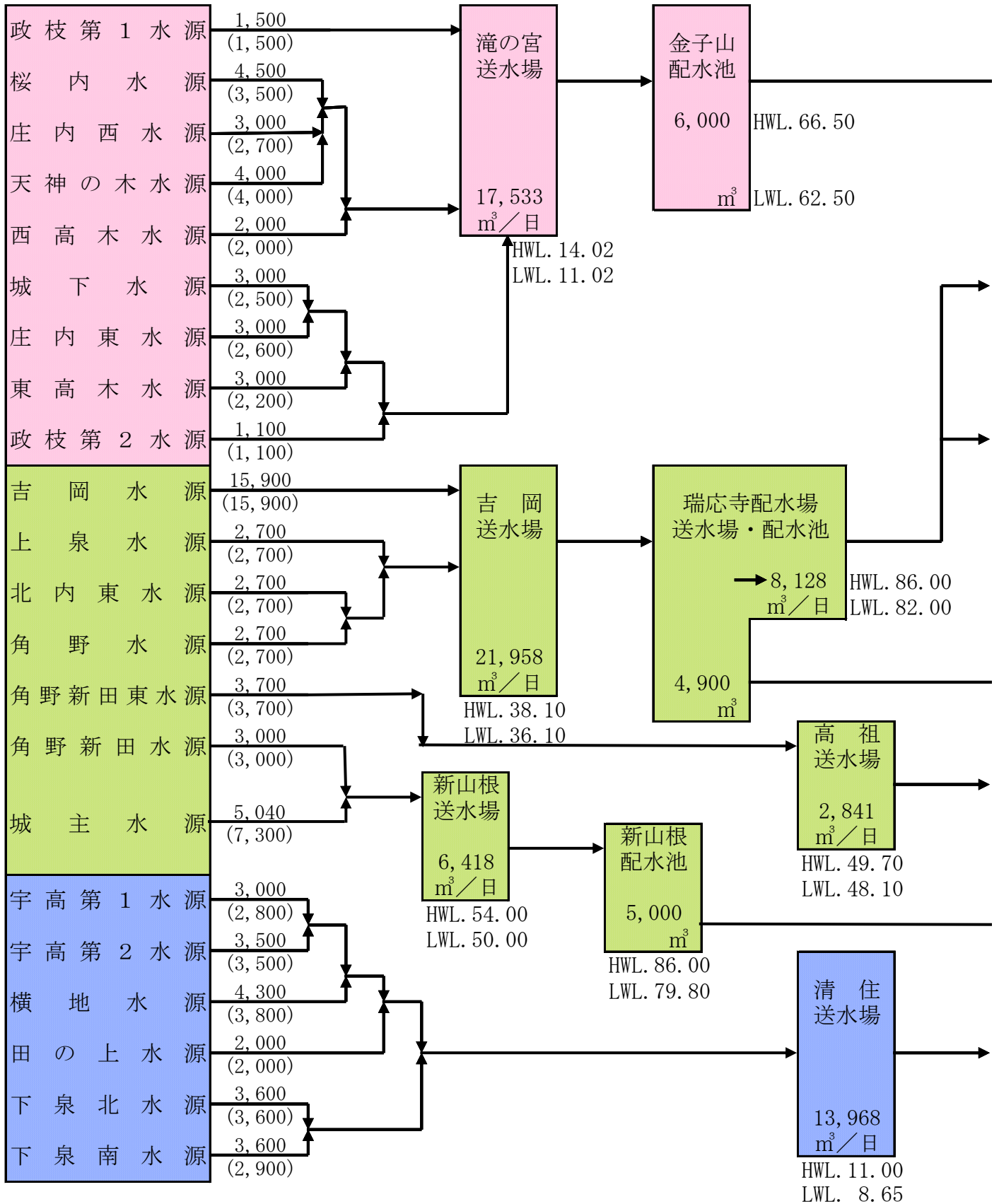
施設名	認可年月日	計画給水人口	廃止年月日		
新田磯浦簡易水道 (地変)	昭和26年7月2日	3,000	昭和29年3月10日	新居浜市水道(創設) 昭和29年3月10日 認可 計画給水人口 35,000人	新居浜市水道(1拡) 昭和34年12月22日 変更許可 計画給水人口 56,000人 計画最大給水量 11,760m ³ /日
平形簡易水道	昭和17年4月1日	2,000	昭和34年12月26日		
中村簡易水道組合	昭和7年1月7日 拡 昭和9年1月7日	1,250	昭和40年2月8日	新居浜市水道(創設) 昭和29年3月10日 認可 計画給水人口 35,000人	新居浜市水道(1拡) 昭和34年12月22日 変更許可 計画給水人口 56,000人 計画最大給水量 11,760m ³ /日
横水簡易水道 (汚補)	昭和29年3月1日		昭和40年2月8日		
松木簡易水道 (防対)	昭和29年4月27日	400	昭和40年2月8日	新居浜市水道(創設) 昭和29年3月10日 認可 計画給水人口 35,000人	新居浜市水道(1拡) 昭和34年12月22日 変更許可 計画給水人口 56,000人 計画最大給水量 11,760m ³ /日
西の端簡易水道 (地変)	昭和26年10月23日	1,500	昭和40年2月8日		
大島簡易水道 (地変)	昭和26年10月23日	1,900	昭和37年12月24日	新居浜市水道(創設) 昭和29年3月10日 認可 計画給水人口 35,000人	新居浜市水道(1拡) 昭和34年12月22日 変更許可 計画給水人口 56,000人 計画最大給水量 11,760m ³ /日
多喜浜簡易水道 (地変)	昭和26年3月31日	1,900	昭和37年12月24日		
神郷簡易水道 (防対)	昭和29年10月25日	5,000		新居浜市水道(創設) 昭和29年3月10日 認可 計画給水人口 35,000人	新居浜市水道(1拡) 昭和34年12月22日 変更許可 計画給水人口 56,000人 計画最大給水量 11,760m ³ /日
北小松原住宅専用水道	昭和17年4月1日		昭和40年3月19日		
南小松原簡易水道	昭和28年2月15日	1,700	昭和40年3月19日	新居浜市水道(創設) 昭和29年3月10日 認可 計画給水人口 35,000人	新居浜市水道(1拡) 昭和34年12月22日 変更許可 計画給水人口 56,000人 計画最大給水量 11,760m ³ /日
荷内簡易水道 (防対)	昭和36年6月28日	420	昭和44年12月12日		
垣生簡易水道 (地変)	昭和26年3月22日	720	昭和32年12月10日	垣生浮島簡易水道 (防対) 昭和32年12月10日 認可 昭和44年12月12日 廃止 計画給水人口 2,200人	垣生浮島簡易水道 (防対) 昭和32年12月10日 認可 昭和44年12月12日 廃止 計画給水人口 2,200人
泉川東田国領簡易水道(防対)	昭和28年7月20日	1,300	昭和44年12月12日		
船木国領簡易水道 (防対)	昭和29年3月6日	410	昭和44年12月12日	垣生浮島簡易水道 (防対) 昭和32年12月10日 認可 昭和44年12月12日 廃止 計画給水人口 2,200人	垣生浮島簡易水道 (防対) 昭和32年12月10日 認可 昭和44年12月12日 廃止 計画給水人口 2,200人
元船木簡易水道 (地変)	昭和27年11月29日	400	昭和44年12月12日		
高祖簡易水道 (防対)	昭和32年2月14日	825	昭和44年12月12日	垣生浮島簡易水道 (防対) 昭和32年12月10日 認可 昭和44年12月12日 廃止 計画給水人口 2,200人	垣生浮島簡易水道 (防対) 昭和32年12月10日 認可 昭和44年12月12日 廃止 計画給水人口 2,200人
角野上水道 (上水公共)	昭和27年6月25日	8,000	昭和44年12月12日		
喜光地水道組合	昭和7年4月1日		昭和29年3月27日	喜光地簡易水道 (防対) 昭和29年3月27日 認可 昭和40年4月23日 廃止 計画給水人口 3,000人	喜光地簡易水道 (防対) 昭和29年3月27日 認可 昭和40年4月23日 廃止 計画給水人口 3,000人
坂井・松木簡易水道 (地変)	昭和26年10月23日	2,350	昭和40年4月23日		
上泉簡易水道 (地変)	昭和27年11月29日	4,000		喜光地簡易水道 (防対) 昭和29年3月27日 認可 昭和40年4月23日 廃止 計画給水人口 3,000人	喜光地簡易水道 (防対) 昭和29年3月27日 認可 昭和40年4月23日 廃止 計画給水人口 3,000人
高須上水道組合	昭和16年5月7日		昭和40年4月23日		
谷前簡易水道 (防対)	昭和33年1月15日	2,000	昭和44年12月12日 一部廃止	喜光地簡易水道 (防対) 昭和29年3月27日 認可 昭和40年4月23日 廃止 計画給水人口 3,000人	喜光地簡易水道 (防対) 昭和29年3月27日 認可 昭和40年4月23日 廃止 計画給水人口 3,000人
久保原簡易水道 (防対)	昭和29年10月25日	580			
篠場簡易水道 (地変)	昭和27年11月29日	1,000	昭和47年3月31日 廃止	喜光地簡易水道 (防対) 昭和29年3月27日 認可 昭和40年4月23日 廃止 計画給水人口 3,000人	喜光地簡易水道 (防対) 昭和29年3月27日 認可 昭和40年4月23日 廃止 計画給水人口 3,000人
上原簡易水道 (地変)	昭和27年11月29日	1,500			
治良丸簡易水道 (防対)	昭和31年12月10日	824	昭和47年3月31日 廃止	喜光地簡易水道 (防対) 昭和29年3月27日 認可 昭和40年4月23日 廃止 計画給水人口 3,000人	喜光地簡易水道 (防対) 昭和29年3月27日 認可 昭和40年4月23日 廃止 計画給水人口 3,000人
萩生簡易水道 (地変)	昭和29年3月22日	3,000			
大生院公営住宅団地簡易水道	昭和39年7月23日	1,490	昭和43年10月21日	喜光地簡易水道 (防対) 昭和29年3月27日 認可 昭和40年4月23日 廃止 計画給水人口 3,000人	喜光地簡易水道 (防対) 昭和29年3月27日 認可 昭和40年4月23日 廃止 計画給水人口 3,000人
桜木簡易水道 (防対)	昭和19年11月30日	480	昭和43年10月21日		
旦之上簡易水道 (防対)	昭和31年3月23日	800	昭和47年3月31日	喜光地簡易水道 (防対) 昭和29年3月27日 認可 昭和40年4月23日 廃止 計画給水人口 3,000人	喜光地簡易水道 (防対) 昭和29年3月27日 認可 昭和40年4月23日 廃止 計画給水人口 3,000人
立川簡易水道 (地変)	昭和25年7月6日	1,000			
渡る瀬簡易水道 (防対)	昭和31年3月30日	530	昭和46年1月19日	喜光地簡易水道 (防対) 昭和29年3月27日 認可 昭和40年4月23日 廃止 計画給水人口 3,000人	喜光地簡易水道 (防対) 昭和29年3月27日 認可 昭和40年4月23日 廃止 計画給水人口 3,000人
中西簡易水道	昭和15年8月10日		平成8年12月		
深谷簡易水道	昭和29年4月15日		平成14年4月1日	喜光地簡易水道 (防対) 昭和29年3月27日 認可 昭和40年4月23日 廃止 計画給水人口 3,000人	喜光地簡易水道 (防対) 昭和29年3月27日 認可 昭和40年4月23日 廃止 計画給水人口 3,000人
岸ノ下簡易水道	昭和2年4月1日		平成20年9月30日		





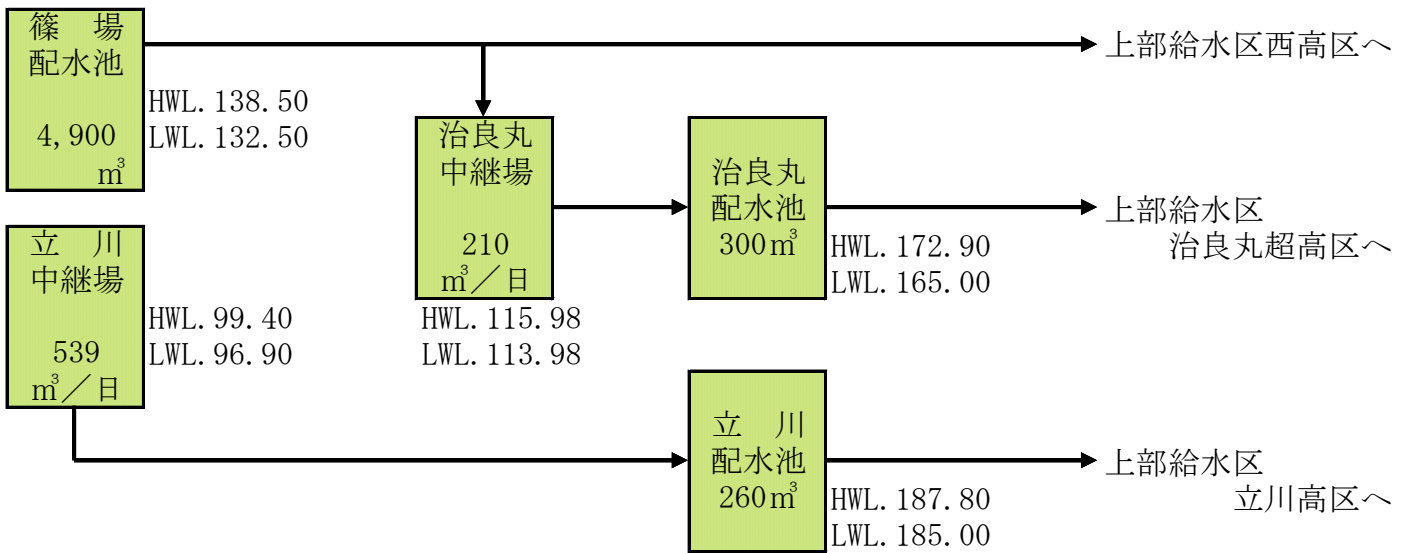
給水系統図

上段 水源能力： $m^3/日$
 下段 (計画取水量： $m^3/日$)

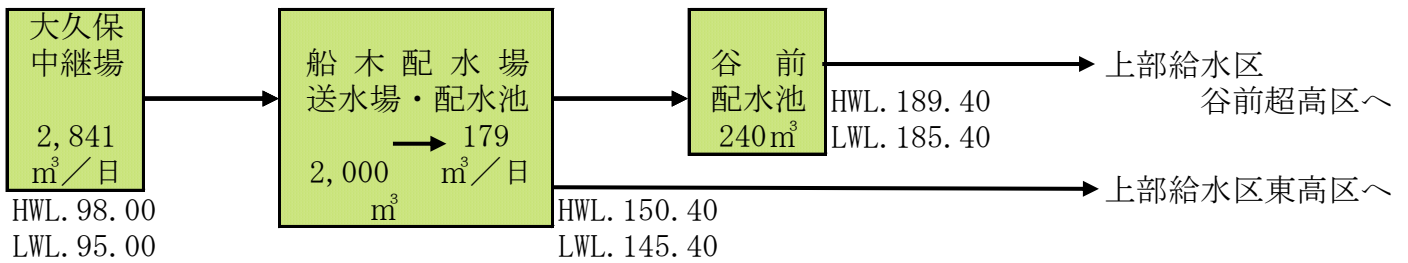


	川西給水区	25,100 ^{m³} /日 (22,100 ^{m³} /日)	}	合計	80,840 ^{m³} /日 (78,700 ^{m³} /日)
	上部給水区	35,740 ^{m³} /日 (38,000 ^{m³} /日)			
	川東給水区	20,000 ^{m³} /日 (18,600 ^{m³} /日)			

→ 川西給水区へ



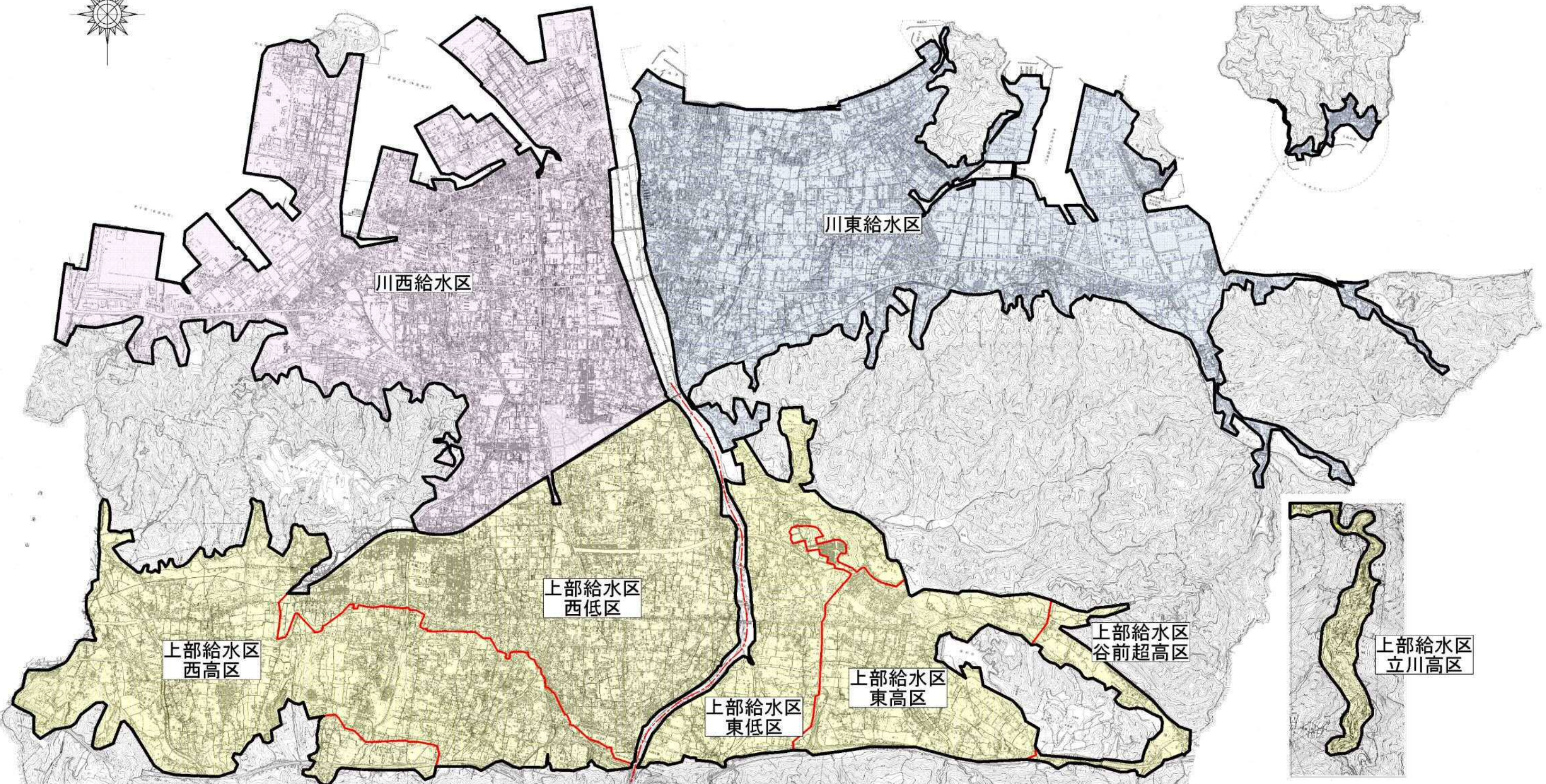
→ 上部給水区西低区へ



→ 上部給水区東低区へ



新居浜市給水系統平面図



川西給水区

川東給水区

上部給水区
西高区

上部給水区
西低区

上部給水区
東低区

上部給水区
東高区

上部給水区
谷前超高区

上部給水区
立川高区

上部給水区
治良丸超高区

給水区域、給水人口及び給水量（平成23年変更認可値）

区 分	前認可	変更認可
目 標 年 度	平成25年度	平成32年度
給 水 区 域	P 1 6 ~ 1 7 参 照	
計 画 給 水 普 及 率 (%)	100	96
計 画 給 水 人 口 (人)	130,000	120,000
計 画 1 人 1 日 平 均 給 水 量 (ℓ)	460	366
計 画 1 日 平 均 給 水 量 (m ³)	59,735	43,600
計 画 1 人 1 日 最 大 給 水 量 (ℓ)	602	472
計 画 1 日 最 大 給 水 量 (m ³)	78,200	56,300

7 事業の推移

区 分	単位	平成30年度	平成29年度	平成28年度	平成27年度	平成26年度	
行政区域内人口(A)	人	119,281	120,351	121,211	121,966	122,751	
計画区域内人口(B)	人	119,130	120,201	121,053	121,795	122,579	
計画給水人口(C)	人	120,000	120,000	120,000	120,000	120,000	
現在給水人口(D)	人	114,483	115,804	116,030	116,362	116,773	
普及率	(D)／(A)	%	96.0	96.2	95.7	95.1	95.1
	(D)／(B)	%	96.1	96.3	95.9	95.3	95.3
	(D)／(C)	%	95.4	96.5	96.7	97.3	97.3
現在給水戸数	戸	55,257	55,290	54,888	54,607	54,364	
年間配水量(E)	m ³	14,181,855	14,457,312	14,573,953	14,691,667	14,741,238	
年間有収水量(F)	m ³	13,293,328	13,473,444	13,631,827	13,688,013	13,781,111	
有収率(F)／(E)	%	93.7	93.2	93.5	93.2	93.5	
1日最大配水量	m ³	45,204	43,763	45,303	46,490	45,879	
1日平均配水量	m ³	38,854	39,609	39,929	40,141	40,387	
1日平均有収水量	m ³	36,420	36,914	37,347	37,398	37,756	
1人1日平均配水量	ℓ	339	342	344	345	346	
1人1日平均有収水量	ℓ	318	319	322	321	323	
量水器設置個数	個	53,874	53,326	52,791	52,460	52,324	
配水管総延長	m	588,332	585,802	583,304	581,196	579,926	
消火栓数	個	2,267	2,264	2,246	2,242	2,234	
電力使用量	kwh	8,447,581	8,614,691	8,730,769	8,819,061	9,024,875	
電力使用料金	円	150,267,440	141,617,557	134,215,159	133,962,018	147,259,805	
		(162,288,635)	(152,946,776)	(144,952,184)	(144,678,693)	(159,040,407)	
水道料金	円	1,489,995,850	1,506,778,453	1,521,337,857	1,527,191,721	1,541,126,018	
		(1,608,908,691)	(1,627,036,744)	(1,642,762,380)	(1,650,284,995)	(1,655,330,849)	
年間収益	円	1,835,586,392	1,816,525,939	1,826,873,621	1,843,138,146	4,287,123,449	
		(1,964,665,223)	(1,947,023,208)	(1,958,504,726)	(1,976,106,360)	(4,423,010,435)	
年間費用	円	1,600,759,118	1,577,914,665	1,572,127,930	1,494,801,112	1,656,658,680	
		(1,648,518,319)	(1,623,907,544)	(1,646,972,649)	(1,571,721,947)	(1,697,061,620)	
職員数	人	32(3)	32(3)	32(3)	33(4)	34(2)	

(注1) 括弧内は、消費税込み額

(注2) 給水人口は、次の方法により算定する。

$$\text{給水人口} = \frac{\text{当該年度末行政区域内人口}}{\text{当該年度末行政区域内世帯数}} \times \text{当該年度末給水戸数}$$

(注3) 職員数の括弧内は、再任用短時間職員数

平成25年度	平成24年度	平成23年度	平成22年度	平成21年度	平成20年度	平成19年度
123,696	124,388	125,242	125,768	126,319	126,563	127,040
123,518	124,199	125,049	125,573	126,123	126,360	126,781
120,000	120,000	120,000	130,000	130,000	130,000	130,000
117,495	117,408	117,614	118,369	119,426	119,460	120,476
95.0	94.4	93.9	94.1	94.5	94.4	94.8
95.1	94.5	94.1	94.3	94.7	94.5	95.0
97.9	97.8	98.0	91.1	91.9	91.9	92.7
54,195	53,756	53,583	53,466	53,471	53,097	53,062
15,010,422	15,151,580	15,540,933	16,143,574	15,923,776	16,304,419	16,500,423
14,028,029	14,059,430	14,255,758	14,703,253	14,664,319	14,799,314	15,032,144
93.5	92.8	91.7	91.1	92.1	90.8	91.1
47,010	47,815	48,965	50,930	48,832	52,740	52,022
41,124	41,511	42,462	44,229	43,627	44,670	45,083
38,433	38,519	38,950	40,283	40,176	40,546	41,071
350	354	361	374	365	374	374
327	328	331	340	336	339	341
51,865	51,383	50,995	50,419	49,945	49,446	48,806
576,964	575,971	571,576	568,267	567,109	565,440	562,932
2,217	2,211	2,205	2,190	2,180	2,170	2,163
9,418,293	9,439,079	9,757,137	10,123,719	10,067,498	10,304,450	10,535,169
143,903,673	126,601,646	127,287,480	125,938,690	126,037,849	137,035,069	130,603,882
(151,098,680)	(132,931,728)	(133,651,673)	(132,235,453)	(132,339,561)	(143,886,645)	(137,133,905)
1,568,390,235	1,573,866,149	1,596,345,750	1,596,638,325	1,647,890,705	1,666,966,240	1,690,039,515
(1,646,418,796)	(1,652,171,361)	(1,675,777,518)	(1,676,105,614)	(1,729,906,826)	(1,749,939,434)	(1,774,169,371)
1,720,623,175	1,720,859,535	1,746,987,397	1,747,412,709	1,808,700,265	1,820,249,666	1,855,252,897
(1,819,670,728)	(1,806,170,151)	(1,833,466,093)	(1,833,959,854)	(1,898,372,837)	(1,910,300,068)	(1,947,002,878)
1,541,585,498	1,572,674,596	1,524,360,593	1,561,209,525	1,600,101,837	1,641,968,130	1,661,539,019
(1,565,970,146)	(1,632,455,840)	(1,585,977,321)	(1,624,622,909)	(1,665,709,403)	(1,716,152,191)	(1,732,989,067)
34(2)	34(3)	34(2)	35	38	38	38

8 給水戸数及び給水人口

区分 月	戸 数			人 口		
	行政区域内戸数 (戸)	給水戸数 (戸)	普及率 (%)	行政区域内人口 (人)	給水人口 (人)	普及率 (%)
30年4月	57,626	55,323	96.0	120,352	115,542	96.0
5月	57,622	55,410	96.2	120,312	115,693	96.2
6月	57,620	55,419	96.2	120,269	115,675	96.2
7月	57,620	55,455	96.2	120,197	115,681	96.2
8月	57,632	55,427	96.2	120,108	115,513	96.2
9月	57,599	55,278	96.0	120,005	115,169	96.0
10月	57,638	55,247	95.9	119,999	115,021	95.9
11月	57,657	55,209	95.8	119,970	114,876	95.8
12月	57,621	55,139	95.7	119,893	114,729	95.7
31年1月	57,604	55,199	95.8	119,805	114,803	95.8
2月	57,610	55,166	95.8	119,728	114,649	95.8
3月	57,573	55,257	96.0	119,281	114,483	96.0
年間増加	112	△ 33	—	△ 1,070	△ 1,321	—
29年度	57,461	55,290	96.2	120,351	115,804	96.2
28年度	57,339	54,888	95.7	121,211	116,030	95.7
27年度	57,237	54,607	95.4	121,966	116,362	95.4
26年度	57,147	54,364	95.1	122,751	116,773	95.1
25年度	57,055	54,195	95.0	123,696	117,495	95.0
24年度	56,952	53,756	94.4	124,388	117,408	94.4
23年度	57,058	53,583	93.9	125,242	117,614	93.9
22年度	56,808	53,466	94.1	125,768	118,369	94.1
21年度	56,557	53,471	94.5	126,319	119,426	94.5

9 事業の概要

(1) 建設改良事業

ア 道路改良関連事業等

工事番号	工 事 名	施 工 内 容	工事費 (円)	着工年月日	竣工年月日
繰越 水建改13号	滝の宮送水場ポンプ棟建築工事	鉄筋コンクリート造 平屋建て 建築面積:347.48㎡ 機械設備工事 1式 電気設備工事 1式	106,704,000	H29.11.27	H30.7.23
繰越 水建改17号	中筋町一丁目配水管布設工事	DIP φ300 L=474.0m DIP φ250 L=15.0m DIP φ200 L=6.0m HPPE φ100 L=12.0m HPPE φ50 L=13.0m	66,060,000	H29.11.10	H30.6.27
繰越 水建改19号	上原三丁目配水管布設工事 (その 2)	DIP φ250 L=342.0m DIP φ100 L=4.0m DIP φ75 L=13.0m SUS φ250 L=37.0m HPPE φ100 L=20.0m HPPE φ50 L=261.0m	48,879,000	H29.12.5	H30.6.28
繰越 水建改22号	江口町配水管布設替工事	HPPE φ100 L=102.0m NCP φ100 L=6.0m	10,978,000	H30.1.19	H30.4.18
繰越 水建改25号	大生院下本郷配水管布設替工事	DIP φ150 L=15.0m HPPE φ100 L=186.0m	16,617,000	H30.2.15	H30.7.31
繰越 水建改26号	若水町一丁目配水管布設替工事 (そ の2)	HPPE φ100 L=211.0m	21,649,000	H30.2.23	H30.6.19
繰越 水建改27号	元船木団地配水管布設替工事	HPPE φ100 L=63.0m HPPE φ75 L=57.0m HPPE φ50 L=219.0m	19,433,000	H30.2.20	H30.7.31
繰越 水建改28号	本郷三丁目配水管布設替工事	DIP φ150 L=148.0m HPPE φ100 L=124.0m	23,788,000	H30.3.1	H30.8.10
水建改1号	多喜浜四丁目配水管布設工事	HPPE φ50 L=65.0m	4,405,000	H30.4.27	H30.7.18
水建改2号	大島海底配水管布設替工事	HPPE φ125 L=57.0m DIP φ150 L=4.0m 減圧弁 φ100 1基	60,967,000	H30.6.6	H30.10.31
水建改3号	南小松原町配水管布設替工事	HPPE φ100 L=355.0m	30,939,000	H30.8.8	H30.11.26
水建改4号	種子川町導送配水管布設工事	導水管 DIP φ350 L=217.0m 送水管 DIP φ250 L=106.0m 配水管 DIP φ450 L=41.0m DIP φ300 L=107.0m	66,703,000	H30.8.8	H31.1.31
水建改5号	角野新田町送配水管布設工事	送水管 DIP φ250 L=325.0m 配水管 DIP φ300 L=325.0m	64,960,000	H30.10.10	H31.2.28
水建改6号	船木送水管布設工事	DIP φ250 L=503.0m	34,689,000	H30.11.6	H31.3.22
水建改7号	大生院岸影舗装復旧工事	舗装工 A=601㎡	3,218,400	H30.10.9	H30.12.10
水建改8号	本郷一丁目配水管布設工事	HPPE φ100 L=158.0m	5,978,000	H30.9.25	H31.1.30
水建改9号	菊本町一丁目配水管布設替工事	HPPE φ100 L=44.0m	5,075,000	H30.10.10	H30.11.20
水建改10号	王子町配水管布設替工事	DIP φ250 L=62.0m	9,103,000	H30.11.6	H31.3.4
水建改11号	大生院喜来配水管布設工事	HPPE φ100 L=360.0m	14,890,000	H30.12.10	H31.3.25
水源改1号	船木中継場外電気設備更新工事	船木中継場電気設備更新 1式 治良丸中継場・配水池電気 設備更新 1式 吉岡送水場電気設備更新 1式	108,475,200	H30.8.8	H31.3.14
水源改2号	清住送水場送水ポンプシーケンサ更 新工事	送水ポンプ運転制御用シー ケンサ更新 1式	6,480,000	H30.8.2	H31.3.15
水源改3号	政枝第1水源地制水弁更新工事	排水設備 φ150更新 1式	1,213,000	H31.1.18	H31.3.29
水源改4号	瑞心寺送水場定流量弁更新工事	定流量弁 φ200更新 4台	6,674,400	H31.1.25	H31.3.29
水源改5号	桜内水源地フェンス外更新工事	フェンス外更新 1式	1,782,000	H31.2.1	H31.3.29
水源改6号	水道施設監視カメラ設備改修工事	水道局監視カメラ記録設備 改修 1式 水道施設監視カメラ用照明 改修 1式	2,376,000	H31.2.21	H31.3.29

工事番号	工 事 名	施 工 内 容	工事費 (円)	着工年月日	竣工年月日
水源改7号	清住送水場外残留塩素計更新工事	清住送水場残留塩素計更新1式 瑞応寺送水場残留塩素計更新更新 1式 滝の宮送水場残留塩素計整備 1式 高祖送水場残留塩素計整備1式	4,482,000	H31.2.8	H31.3.29
繰越水委託4号	滝の宮送水場ポンプ棟建築工事管理業務委託	建築工事監理業務	6,696,000	H29.11.6	H30.7.23
水委託1号	瑞応寺配水池耐震補強実施設計業務委託	RC配水池耐震補強実施設計	9,828,000	H30.7.20	H31.3.29
水委託3号	金子山配水池送配水管実施設計業務委託	送配水管布設替実施設計(大口径) 配水管布設替実施設計(小口径)	3,661,200	H30.8.24	H31.3.29
水委託4号	篠場町配水管布設実施設計業務委託	配水管布設実施設計 測量業務	3,726,000	H30.9.7	H31.3.28
水委託7号	配水管布設替実施設計業務委託(その1)	配水管布設替実施設計	4,752,000	H30.11.16	H31.2.26
水委託8号	配水管布設替実施設計業務委託(その2)	配水管布設替実施設計	3,888,000	H30.12.7	H31.3.22
	小計(A)		779,069,200		

イ 下水道関連事業

工事番号	工 事 名	施 工 内 容	工事費 (円)	着工年月日	竣工年月日
繰越 水建下4号	郷配水管布設替工事 (宇高枝)	HPPE φ 100 L=284.0m HPPE φ 50 L=248.0m	20,876,000	H29.8.7	H30.5.25
繰越 水建下7号	萩生配水管布設替工事 (旦ノ上幹)	HPPE φ 50 L=282.0m	7,174,000	H29.9.8	H30.6.13
繰越 水建下9号	田の上配水管布設替工事 (江の口1号雨第8工区)	HPPE φ 50 L=118.0m HPPE φ 100 L=12.0m	6,210,000	H29.9.13	H30.8.28
繰越 水建下10号	篠場町配水管布設替工事 (喜光地第4工区)	HPPE φ 100 L=235.0m HPPE φ 50 L=196.0m	15,462,000	H29.9.26	H30.6.26
繰越 水建下11号	田の上配水管布設替工事 (第4工区)	HPPE φ 100 L=177.0m	15,541,000	H29.9.25	H30.6.27
繰越 水建下12号	中西町配水管布設替工事 (喜光地町第5工区)	HPPE φ 50 L=235.0m	7,135,000	H29.10.19	H30.6.6
繰越 水建下15号	八幡配水管布設替工事 (宇高東雨第3工区)	HPPE φ 100 L=160.0m	9,767,000	H29.11.27	H30.10.30
繰越 水建下16号	垣生外1箇所配水管布設替工事 (本郷第1工区)	HPPE φ 100 L=90.0m	4,210,000	H30.1.17	H30.6.27
繰越 水建下17号	篠場町配水管布設替工事 (喜光地枝第6工区)	HPPE φ 100 L=219.0m	12,299,000	H30.2.9	H30.8.29
繰越 水建下19号	萩生配水管布設替工事 (岸ノ下第1工区)	DIP φ 250 L=75.0m	15,263,000	H30.2.6	H30.10.5
水建下1号	田の上配水管布設替工事 (第4、第5工区)	HPPE φ 50 L=189.0m SGP φ 75 L=7.0m SGP φ 50 L=2.0m HPPE φ 100 L=43.0m	10,995,000	H30.5.25	H30.10.31
水建下2号	中筋町配水管布設替工事 (第2工区)	HPPE φ 50 L=178.0m	17,595,000	H30.5.30	H31.2.18
水建下3号	萩生配水管布設替工事 (岸ノ下第3工区)	DIP φ 200 L=178.0m	19,080,000	H30.6.1	H30.12.21
水建下5号	萩生配水管布設替工事 (旦ノ上第1工区)	DIP φ 150 L=17.0m DIP φ 100 L=5.0m HPPE φ 100 L=414.0m HPPE φ 50 L=100.0m	39,150,000	H30.7.10	H31.3.28
水建下6号	中筋町配水管布設替工事 (第1工区)	HPPE φ 100 L=189.0m	9,251,000	H30.6.25	H31.1.25
水建下7号	萩生配水管布設替工事 (岸ノ下第2工区)	DIP φ 200 L=210.0m HPPE φ 100 L=265.0m	28,745,000	H30.7.5	H31.1.23
水建下8号	松木町配水管布設替工事 (第1工区)	HPPE φ 100 L=86.0m	3,496,000	H30.6.25	H31.1.28
水建下10号	平形町配水管布設替工事 (第1工区)	HPPE φ 50 L=101.0m	4,371,000	H30.8.10	H31.2.18
水建下12号	田の上配水管布設替工事 (第1工区)	HPPE φ 100 L=90.0m HPPE φ 50 L=94.0m	10,385,000	H30.8.2	H31.1.28
水建下13号	郷配水管布設替工事 (宇高第3工区)	HPPE φ 100 L=169.0m	9,735,000	H30.8.20	H31.1.25
水建下14号	土橋配水管布設替工事	HPPE φ 100 L=46.0m HPPE φ 50 L=92.0m	7,265,000	H30.8.20	H31.1.28
水建下15号	松木町配水管布設替工事 (雨第8工区)	DIP φ 100 L=11.0m VLP φ 75 L=6.0m	2,725,000	H30.8.10	H30.11.7
水建下16号	横水町配水管布設替工事 (本郷雨第4工区)	HPPE φ 100 L=89.0m	7,082,000	H30.8.27	H31.1.30
水建下18号	萩生配水管布設替工事 (萩生馬淵排水路)	HPPE φ 150 L=139.0m	11,432,000	H30.10.1	H31.2.26
水建下20号	大生院配水管布設替工事 (大生院排水路)	HPPE φ 50 L=44.0m	1,207,000	H30.11.16	H31.2.1
	小計 (B)		296,451,000		
	建設改良事業 (A) + (B)		1,075,520,200		

10 水源別取水・送水・配水状況

水源別		月	30年4月	5月	6月	7月	8月	9月	10月
川 西 給 水 区	政枝1号取水		0	0	26,300	42,410	41,090	36,420	38,330
	政枝2号取水		26,690	25,120	22,780	21,440	22,220	21,420	18,530
	桜内取水		65,600	70,110	59,530	65,870	66,880	58,590	57,710
	西高木取水		0	0	0	0	0	0	0
	庄内西取水		37,320	46,360	46,560	59,660	47,760	42,440	51,020
	庄内東取水		36,280	45,300	40,060	45,340	43,340	34,390	35,000
	城下取水		51,440	45,870	46,900	48,250	47,410	39,570	40,160
	東高木取水		54,990	58,010	53,730	52,130	48,290	46,350	49,820
	天神の木取水		73,410	67,840	62,950	58,780	64,740	59,540	58,970
	取水小計		345,730	358,610	358,810	393,880	381,730	338,720	349,540
	送水小計		348,510	361,680	357,870	396,540	384,120	341,300	352,310
	配水小計		349,120	362,050	357,180	395,770	382,950	341,130	352,330
川 東 給 水 区	横地取水		61,530	61,600	61,020	66,110	67,090	59,080	61,360
	宇高第1取水		54,050	53,660	53,760	59,250	59,260	51,790	53,500
	宇高第2取水		59,710	61,030	58,280	63,420	63,550	56,640	62,130
	田の上		0	0	0	0	3,530	0	1,760
	下泉北取水		56,860	57,980	55,420	63,120	56,670	54,310	51,390
	下泉南取水		59,650	61,610	58,710	66,070	61,770	56,320	61,070
	取水小計		291,800	295,880	287,190	317,970	311,870	278,140	291,210
	送水小計		291,780	296,120	287,480	318,300	309,760	278,470	291,120
	配水小計		291,800	295,230	287,150	317,600	308,930	277,890	290,420
	清住浄水処理		306,470	307,350	298,120	329,070	320,010	287,660	301,500

(注)川東給水区 送水合計は、清住浄水処理施設の循環水を一部含む。

流量計の計器許容誤差は、0.5%以内とする。

(単位：m³) その1

11月	12月	31年1月	2月	3月	30年度合計	29年度合計	増 減
38,500	0	0	0	0	223,050	346,340	△ 123,290
20,920	28,050	27,960	24,080	21,510	280,720	245,780	34,940
50,410	58,970	59,210	50,550	55,350	718,780	701,660	17,120
0	0	0	5,690	56,280	61,970	195,740	△ 133,770
45,800	42,280	45,590	43,850	42,390	551,030	584,870	△ 33,840
35,190	42,360	45,130	40,290	39,760	482,440	418,060	64,380
45,880	56,210	51,970	46,670	41,350	561,680	456,410	105,270
48,300	55,100	51,170	46,440	34,890	599,220	583,820	15,400
59,350	73,870	72,500	63,270	61,150	776,370	701,140	75,230
344,350	356,840	353,530	320,840	352,680	4,255,260	4,233,820	21,440
346,090	359,590	356,060	323,070	355,330	4,282,470	4,268,870	13,600
346,950	359,760	355,140	322,090	354,060	4,278,530	4,278,840	△ 310
63,260	56,590	67,590	58,140	59,910	743,280	760,920	△ 17,640
53,730	53,900	54,760	49,870	54,140	651,670	636,450	15,220
64,270	63,770	62,000	52,470	56,910	724,180	756,650	△ 32,470
9,270	0	6,840	15,880	390	37,670	130	37,540
30,220	55,530	59,110	41,400	54,810	636,820	712,610	△ 75,790
66,210	61,960	40,560	48,490	61,530	703,950	754,170	△ 50,220
286,960	291,750	290,860	266,250	287,690	3,497,570	3,620,930	△ 123,360
284,500	291,920	289,560	262,760	288,450	3,490,220	3,651,300	△ 161,080
283,970	291,510	289,050	262,040	287,530	3,483,120	3,628,730	△ 145,610
294,740	303,570	303,620	273,350	298,790	3,624,250	3,767,490	△ 143,240

水源別		月	30年4月	5月	6月	7月	8月	9月	10月
上	取	角野取水	59,660	62,890	59,050	61,510	68,420	57,210	61,970
		北内東取水	53,550	55,410	53,200	35,120	62,020	53,000	54,870
		上泉取水	61,090	62,530	60,290	61,440	71,150	59,820	63,010
		吉岡取水	248,940	254,130	249,400	300,630	262,080	245,890	251,080
		小計	423,240	434,960	421,940	458,700	463,670	415,920	430,930
部	送	吉岡	423,240	434,960	421,940	458,700	463,670	415,920	430,930
		高祖	65,010	65,240	63,290	69,910	70,700	60,360	64,900
		新山根	51,200	52,600	50,380	56,450	56,470	50,510	51,930
		小計	539,450	552,800	535,610	585,060	590,840	526,790	547,760
	取	角野新田取水	21,220	21,160	27,940	25,880	27,740	27,830	22,440
		角野新田東取水	63,800	63,920	61,900	68,390	69,180	59,200	63,610
		城主取水	30,600	32,220	23,420	31,160	29,850	23,460	30,000
		小計	115,620	117,300	113,260	125,430	126,770	110,490	116,050
給	増	船木	4,060	4,200	4,090	4,630	5,590	4,410	4,970
		大久保	66,570	66,720	64,690	71,600	72,450	61,950	66,590
		立川	7,420	7,800	7,010	7,830	9,240	7,490	9,000
		治良丸	5,410	5,540	5,430	6,060	5,990	5,440	5,790
		瑞応寺	172,050	175,960	170,450	183,910	187,290	165,320	169,440
		小計	255,510	260,220	251,670	274,030	280,560	244,610	255,790
		区	配	低区	249,340	256,660	248,900	272,160	273,760
西高区	153,580			156,370	151,510	163,740	165,310	145,860	148,590
治良丸	5,325			5,457	5,362	5,994	5,900	5,371	5,713
東高区	62,940			62,910	60,810	67,020	66,980	57,890	61,610
谷前	4,117			4,222	4,133	4,690	5,658	4,461	5,020
新山根	51,180			52,460	50,470	56,280	55,990	49,720	51,280
立川	7,640			8,040	7,219	8,067	9,513	7,725	9,259
小計	534,122			546,119	528,404	577,951	583,111	518,737	541,102
取	水	30年度	1,176,390	1,206,750	1,181,200	1,295,980	1,284,040	1,143,270	1,187,730
		29年度	1,164,170	1,235,410	1,200,930	1,284,230	1,271,130	1,192,150	1,206,370
		対前年度増減	12,220	△ 28,660	△ 19,730	11,750	12,910	△ 48,880	△ 18,640
送	水	30年度	1,179,740	1,210,600	1,180,960	1,299,900	1,284,720	1,146,560	1,191,190
		29年度	1,169,640	1,240,780	1,191,920	1,316,000	1,275,780	1,197,310	1,212,280
		対前年度増減	10,100	△ 30,180	△ 10,960	△ 16,100	8,940	△ 50,750	△ 21,090
配	水	30年度	1,175,042	1,203,399	1,172,734	1,291,321	1,274,991	1,137,757	1,183,852
		29年度	1,165,619	1,234,844	1,186,509	1,281,463	1,268,366	1,190,230	1,207,483
		対前年度増減	9,423	△ 31,445	△ 13,775	9,858	6,625	△ 52,473	△ 23,631

(単位 : m³) その2

11月	12月	31年1月	2月	3月	30年度合計	29年度合計	増 減
59,810	62,160	60,090	52,760	58,150	723,680	708,030	15,650
53,310	55,040	52,850	46,750	52,140	627,260	631,790	△ 4,530
61,740	62,780	60,140	54,550	60,210	738,750	666,660	72,090
239,600	248,390	245,780	222,010	246,600	3,014,530	3,219,600	△ 205,070
414,460	428,370	418,860	376,070	417,100	5,104,220	5,226,080	△ 121,860
414,460	428,370	418,860	376,070	417,100	5,104,220	5,226,080	△ 121,860
63,310	65,990	64,540	57,060	61,110	771,420	775,740	△ 4,320
50,350	51,980	51,280	46,290	53,980	623,420	624,330	△ 910
528,120	546,340	534,680	479,420	532,190	6,499,060	6,626,150	△ 127,090
19,990	27,310	22,090	17,780	21,240	282,620	289,390	△ 6,770
62,090	64,540	63,130	55,870	59,840	755,470	759,610	△ 4,140
31,390	26,170	30,620	29,680	34,250	352,820	344,420	8,400
113,470	118,020	115,840	103,330	115,330	1,390,910	1,393,420	△ 2,510
6,060	6,280	5,750	3,710	4,120	57,870	56,360	1,510
64,990	67,760	66,310	58,710	62,850	791,190	790,980	210
7,600	6,880	7,260	5,880	6,940	90,350	98,660	△ 8,310
5,620	5,820	5,750	5,270	5,870	67,990	66,560	1,430
161,490	169,970	167,700	151,010	168,710	2,043,300	2,067,450	△ 24,150
245,760	256,710	252,770	224,580	248,490	3,050,700	3,080,010	△ 29,310
250,480	255,830	250,110	223,420	246,260	3,034,260	3,121,260	△ 87,000
142,060	151,010	148,930	134,460	149,710	1,811,130	1,834,100	△ 22,970
5,552	5,743	5,679	5,230	5,805	67,131	66,061	1,070
59,270	62,200	61,330	55,560	59,170	737,690	746,090	△ 8,400
6,117	6,319	5,802	3,810	4,205	58,554	57,113	1,441
49,970	51,490	50,420	45,680	53,520	618,460	622,730	△ 4,270
7,803	7,077	7,452	6,046	7,139	92,980	102,388	△ 9,408
521,252	539,669	529,723	474,206	525,809	6,420,205	6,549,742	△ 129,537
1,159,240	1,194,980	1,179,090	1,066,490	1,172,800	14,247,960		
1,169,730	1,218,490	1,202,810	1,116,790	1,212,040	14,474,250		
△ 10,490	△ 23,510	△ 23,720	△ 50,300	△ 39,240	△ 226,290		
1,158,710	1,197,850	1,180,300	1,065,250	1,175,970	14,271,750		
1,175,650	1,223,300	1,207,440	1,120,780	1,215,440	14,546,320		
△ 16,940	△ 25,450	△ 27,140	△ 55,530	△ 39,470	△ 274,570		
1,152,172	1,190,939	1,173,913	1,058,336	1,167,399	14,181,855		
1,170,782	1,220,202	1,205,827	1,117,408	1,208,579	14,457,312		
△ 18,610	△ 29,263	△ 31,914	△ 59,072	△ 41,180	△ 275,457		

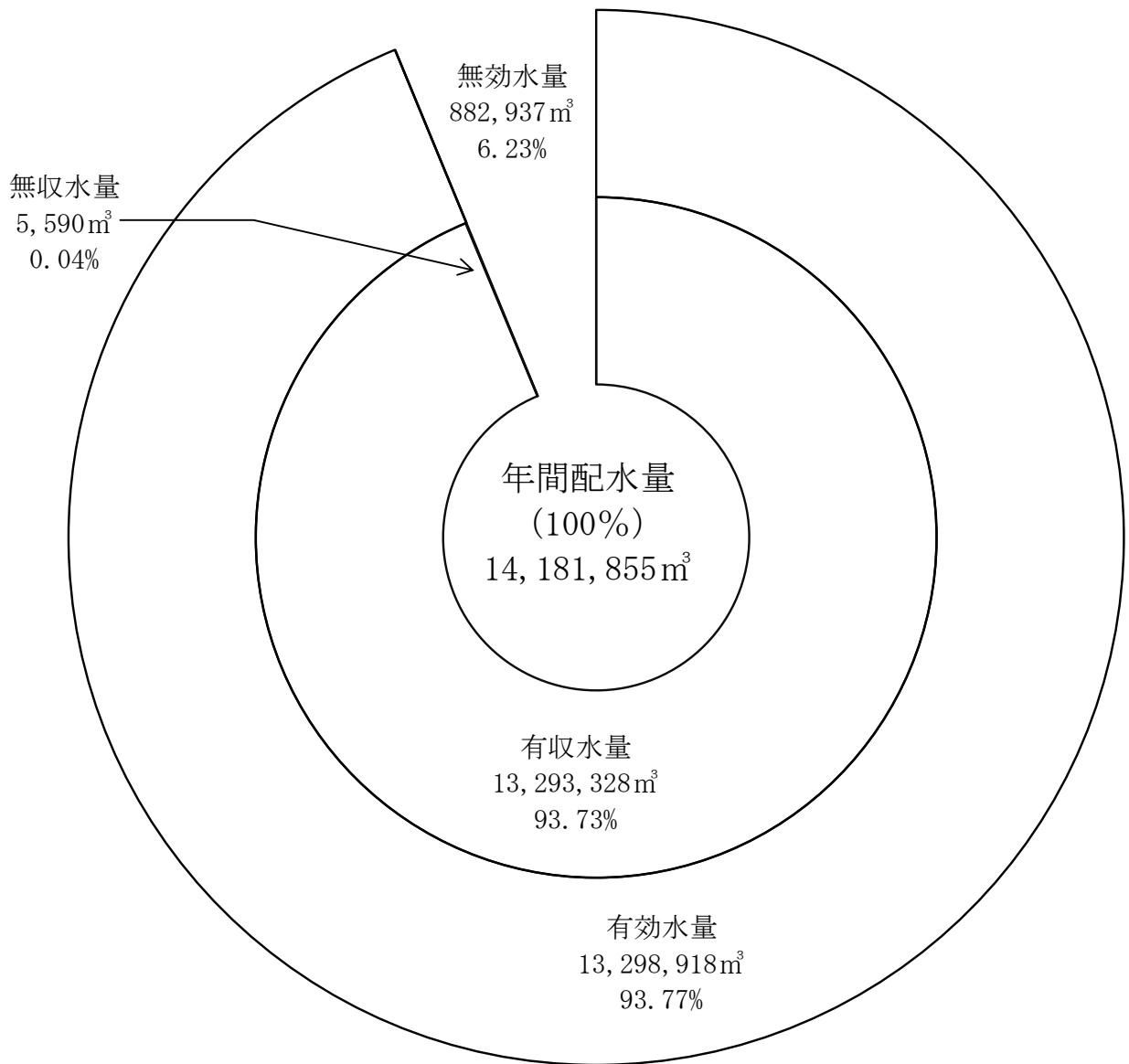
1 1 有効・無効水量状況

(1) 有効・無効水量

(単位 : m³, %)

区分 月	年間配水量 (A)=(D)+(E)	有効水量			無効水量 (E)	有収率 (B)/(A)	有効率 (D)/(A)	無収率 (C)/(A)	無効率 (E)/(A)
		有収水量 (B)	無収水量 (C)	計 (D)=(B)+(C)					
30年4月	1,175,042	1,068,911	1,174	1,070,085	104,957	90.97	91.07	0.10	8.90
5月	1,203,399	1,086,864	427	1,087,291	116,108	90.32	90.36	0.04	9.60
6月	1,172,734	1,105,470	128	1,105,598	67,136	94.26	94.28	0.01	5.70
7月	1,291,321	1,106,635	1,226	1,107,861	183,460	85.70	85.80	0.09	14.20
8月	1,274,991	1,137,686	220	1,137,906	137,085	89.23	89.25	0.02	10.70
9月	1,137,757	1,181,823	1,036	1,182,859	△ 45,102	103.87	103.97	0.09	△ 3.90
10月	1,183,852	1,146,964	253	1,147,217	36,635	96.88	96.91	0.02	3.00
11月	1,152,172	1,102,343	351	1,102,694	49,478	95.68	95.71	0.03	4.20
12月	1,190,939	1,089,728	63	1,089,791	101,148	91.50	91.51	0.01	8.40
31年1月	1,173,913	1,086,257	424	1,086,681	87,232	92.53	92.57	0.04	7.40
2月	1,058,336	1,102,210	129	1,102,339	△ 44,003	104.15	104.16	0.01	△ 4.10
3月	1,167,399	1,078,437	159	1,078,596	88,803	92.38	92.40	0.01	7.60
30年度計	14,181,855	13,293,328	5,590	13,298,918	882,937	93.73	93.77	0.04	6.23
29年度	14,457,312	13,473,444	5,338	13,478,782	978,530	93.19	93.23	0.04	6.77
28年度	14,573,953	13,631,827	2,808	13,634,635	939,318	93.54	93.55	0.02	6.45
27年度	14,691,667	13,688,013	4,480	13,692,493	999,174	93.17	93.20	0.03	6.80
26年度	14,741,238	13,781,111	3,183	13,784,294	956,944	93.49	93.51	0.02	6.49
25年度	15,010,422	14,028,029	7,423	14,035,452	974,970	93.46	93.50	0.05	6.50
24年度	15,151,580	14,059,430	5,816	14,065,246	1,086,334	92.79	92.83	0.04	7.17
23年度	15,540,933	14,255,758	5,832	14,261,590	1,279,343	91.73	91.77	0.04	8.23
22年度	16,143,574	14,703,253	9,679	14,712,932	1,430,642	91.08	91.14	0.06	8.86
21年度	15,923,776	14,664,319	4,735	14,669,054	1,254,722	92.09	92.12	0.03	7.88
20年度	16,304,419	14,799,314	3,934	14,803,248	1,501,172	90.77	90.79	0.02	9.21

(2) 有効水量と無効水量との関係



有効水量 : 使用上有効と見られる水量で、メーターで計量された水量等
 無効水量 : 使用上無効と見られる水量。漏水等。
 有収水量 : 料金徴収の対象となった水量等
 無収水量 : 料金徴収の対象とならなかった水量

(3) 最大・最小配水量及び有収水量

区	分	配水量	有収水量
最大水量	水量 (m³)	45,204	1,181,823
	月 日	7月19日	9月
最小水量	水量 (m³)	34,290	1,068,911
	月 日	9月30日	4月

(4) 各給水区年度別1日最大配水量

()内は計画最大給水量

給水区 年度	川西 (17,533)		川東 (13,968)		上 部 西								上 部 東								上 部 全 体 (24,799)		全 市 (56,300)						
					瑞応寺		篠 場		治良丸		立 川		上 部 西 全 体 (21,958)				東 高 区		谷 前		新 山 根		上 部 東 全 体 (2,841)						
	m3/日	月日	m3/日	月日	m3/日	月日	m3/日	月日	m3/日	月日	m3/日	月日	m3/日	月日	m3/日	月日	m3/日	月日	m3/日	月日	m3/日	月日	m3/日	月日	m3/日	月日	m3/日	月日	m3/日
平成30年度	14,140	8/3	12,650	7/10	9,570	7/18	5,920	8/6	225	7/17	498	8/17	15,710	7/18	2,750	4/19	257	11/25	2,100	7/16	4,679	4/19	20,189	7/18	45,204	7/19			
平成29年度	12,880	8/2	11,580	7/15	9,770	7/3	5,810	2/8	242	12/30	443	7/21	15,618	7/3	2,420	5/23	217	10/26	2,060	5/30	4,536	2/8	19,913	2/8	43,763	2/8			
平成28年度	13,450	7/7	11,570	7/7	9,760	12/31	6,370	8/11	229	8/9	447	8/11	—	—	2,450	12/31	244	8/2	2,070	8/14	—	—	20,845	8/13	45,303	8/12			
平成27年度	13,960	7/29	11,740	8/4	12,370	1/25	6,560	1/25	279	1/26	514	5/5	19,716	1/25	2,850	1/25	334	1/25	1,720	2/10	4,184	2/2	—	—	46,490	1/25			
平成26年度	13,500	7/23	11,770	7/25	11,600	7/26	6,390	7/26	212	11/19	585	9/29	18,452	7/25	2,470	3/21	226	5/2	—	—	2,624	3/21	—	—	45,879	7/25			
平成25年度	15,590	8/27	11,970	7/31	11,850	7/17	6,690	7/25	295	3/12	589	11/19	18,816	8/14	2,840	8/23	303	3/12	—	—	3,024	8/23	—	—	47,010	7/25			
平成24年度	14,650	7/18	13,310	9/13	12,030	8/3	6,870	7/18	211	7/28	607	9/17	19,214	8/3	2,540	12/31	256	11/20	—	—	2,696	12/31	—	—	47,815	8/3			
平成23年度	14,580	8/12	12,190	8/3	13,090	12/31	7,100	6/23	195	8/8	635	9/4	20,570	12/31	2,470	8/12	273	9/11	—	—	2,653	9/14	—	—	48,965	8/12			
平成22年度	15,760	8/5	12,470	7/27	13,670	9/22	7,880	9/2	208	2/21	602	1/17	21,352	9/2	2,800	6/5	266	1/17	—	—	2,990	6/5	—	—	50,930	8/19			
平成21年度	14,660	7/14	12,360	6/17	12,330	5/20	6,920	9/2	189	4/9	610	6/18	19,335	8/12	2,520	9/17	252	4/18	—	—	2,688	9/17	—	—	48,832	7/14			
平成20年度	15,870	7/28	13,230	7/29	13,100	8/13	7,680	7/21	205	5/6	549	8/15	21,119	7/21	2,730	7/31	259	8/13	—	—	2,944	7/31	—	—	52,740	7/29			
平成19年度	15,440	8/27	12,990	7/27	13,620	8/17	7,200	8/22	194	5/27	611	12/24	21,208	8/17	2,620	8/17	208	9/20	—	—	2,824	8/17	—	—	52,022	8/17			
平成18年度	16,130	8/9	13,320	7/31	13,580	8/13	7,450	12/31	198	8/12	718	11/19	21,454	8/13	2,650	8/15	277	7/25	—	—	2,859	8/15	—	—	52,797	7/31			
平成17年度	16,960	8/8	15,530	9/17	13,690	8/9	7,680	9/28	240	3/11	538	9/2	21,527	8/9	3,180	10/24	367	9/2	—	—	3,539	10/24	—	—	54,865	8/9			
平成16年度	21,080	9/30	14,130	9/30	14,350	9/30	7,930	9/30	208	12/30	528	7/19	23,053	9/30	2,750	9/30	307	5/1	—	—	2,957	9/30	—	—	60,110	9/30			
平成15年度	17,150	8/20	13,590	7/9	13,660	9/4	7,430	9/3	212	9/7	633	6/26	21,690	9/4	2,560	12/30	293	1/23	—	—	2,790	12/30	—	—	54,290	9/4			
平成14年度	17,440	8/5	14,220	8/7	14,010	12/31	7,780	8/6	282	11/6	616	3/15	22,085	8/6	3,160	5/17	307	1/31	—	—	3,323	5/17	—	—	55,727	8/7			
平成13年度	18,890	8/1	14,180	8/6	13,900	8/5	7,500	8/5	152	12/31	559	11/23	21,769	8/5	2,960	12/31	264	7/4	—	—	3,193	12/31	—	—	56,432	7/30			
平成12年度	17,480	8/11	13,970	8/9	14,010	8/27	7,950	7/22	200	9/17	528	4/29	22,068	7/20	2,770	7/20	252	1/26	—	—	2,996	8/25	—	—	54,823	7/20			
平成11年度	16,660	8/12	15,350	12/31	14,170	12/31	7,470	12/31	157	12/31	545	9/25	22,150	12/31	3,850	4/5	401	11/28	—	—	4,036	4/5	—	—	56,704	12/31			
平成10年度	18,000	7/6	16,370	6/30	14,190	8/11	7,800	7/7	156	8/12	616	7/25	22,361	8/12	3,002	3/28	339	8/12	—	—	3,264	8/11	—	—	58,750	8/12			
平成9年度	17,520	8/28	14,380	8/29	14,110	9/2	7,280	7/16	153	9/17	642	1/25	21,814	9/2	3,170	5/9	480	4/25	—	—	3,392	5/9	—	—	56,126	9/2			
平成8年度	18,930	7/30	15,730	8/7	13,890	8/4	7,630	8/1	294	7/23	715	7/7	22,200	8/5	2,910	8/4	439	5/18	—	—	3,179	8/5	—	—	58,979	8/5			
平成7年度	17,710	8/4	16,510	7/10	15,360	7/13	8,320	8/18	190	7/10	540	5/6	—	—	3,120	11/30	410	9/16	—	—	—	—	—	—	59,260	8/18			
平成6年度	18,720	7/21	15,480	7/13	16,260	7/11	7,860	7/11	170	7/30	650	8/3	—	—	3,260	9/7	390	1/28	—	—	—	—	—	—	60,160	7/13			
平成5年度	16,650	8/12	15,810	7/22	14,520	7/12	7,530	12/31	130	9/25	630	8/17	—	—	2,970	7/12	380	8/13	—	—	—	—	—	—	56,240	7/12			
平成4年度	18,470	7/30	15,390	8/1	17,505	4/29	7,790	9/3	112	6/14	644	8/28	—	—	2,779	8/1	320	10/6	—	—	—	—	—	—	59,468	7/30			
平成3年度	18,770	8/2	14,880	7/23	18,343	7/11	7,992	7/25	115	1/1	586	8/18	—	—	2,665	1/1	375	3/1	—	—	—	—	—	—	59,257	7/25			
平成2年度	20,750	8/4	16,520	8/9	18,927	7/22	8,199	7/22	121	1/31	220	8/22	—	—	2,816	7/29	368	12/25	—	—	—	—	—	—	62,948	8/9			
平成元年度	16,660	8/10	14,690	8/11	17,574	8/28	7,564	9/20	143	6/18	194	6/12	—	—	2,400	8/11	324	5/29	—	—	—	—	—	—	54,579	8/10			
過去最大	21,080		16,520		18,927		8,320		295		718		23,053				3,850		480		2,100		4,679		20,845		62,948		

(注1) 平成28年1月27日の新山根送水場供用開始に伴い、上部西全体及び上部東全体を上部全体として統合する。

なお、上部全体最大は、平成28年1月27日以降のものを採用

(注2) 平成11年度、東高区配水については、大規模な漏水を含むものである。

(注3) 瑞応寺：平成27年度までは、新山根送水量を含む。(平成28年1月27日から新山根単独取水)

(注4) 瑞応寺：平成4年度までは東高区送水量含む。(平成4年7月2日から東高区単独取水)

(注5) 立川：平成3年度からの配水量増大は、マイントピア別子稼働によるものである。

1 2 電力使用状況

給水区 月	川西給水区			川東給水区			上部給水区			合 計		
	電力量 (kWh)	電力料金 (円)	原単価 (円/m3)	電力量 (kWh)	電力料金 (円)	原単価 (円/m3)	電力量 (kWh)	電力料金 (円)	原単価 (円/m3)	電力量 (kWh)	電力料金 (円)	原単価 (円/m3)
30年 4月	165,615	3,025,608	8.67	197,136	3,526,678	12.09	336,651	6,214,692	11.64	699,402	12,766,978	10.87
5月	171,294	3,142,647	8.68	200,112	3,619,336	12.26	344,431	6,425,246	11.77	715,837	13,187,229	10.96
6月	171,610	3,150,071	8.82	196,716	3,582,191	12.47	335,548	6,310,295	11.94	703,874	13,042,557	11.12
7月	183,821	3,460,678	8.74	213,354	4,133,364	13.01	358,413	6,880,221	11.90	755,588	14,474,263	11.21
8月	178,998	3,493,311	9.12	214,484	4,185,997	13.55	375,990	7,210,640	12.37	769,472	14,889,948	11.68
9月	157,419	3,100,483	9.09	184,803	3,744,052	13.47	324,113	6,453,055	12.44	666,335	13,297,590	11.69
10月	165,283	3,094,588	8.78	197,814	3,798,733	13.08	342,585	6,587,900	12.17	705,682	13,481,221	11.39
11月	167,524	3,157,820	9.10	196,191	3,806,760	13.41	332,663	6,496,788	12.46	696,378	13,461,368	11.68
12月	174,245	3,282,053	9.12	200,303	3,884,379	13.33	342,261	6,659,720	12.34	716,809	13,826,152	11.61
31年 1月	167,057	3,191,309	8.99	191,716	3,776,762	13.07	329,659	6,520,338	12.31	688,432	13,488,409	11.49
2月	156,128	3,043,360	9.45	180,370	3,628,532	13.85	298,836	6,101,857	12.87	635,334	12,773,749	12.07
3月	168,261	3,206,631	9.06	195,825	3,841,054	13.36	330,352	6,551,486	12.46	694,438	13,599,171	11.65
30年度計	2,027,255	38,348,559	8.97	2,368,824	45,527,838	13.08	4,051,502	78,412,238	12.22	8,447,581	162,288,635	11.45
30年度月平均	168,938	3,195,713	8.97	197,402	3,793,987	13.08	337,625	6,534,353	12.22	703,965	13,524,053	11.45
29年度	2,011,171	35,771,966	8.36	2,541,021	42,930,520	11.83	4,062,499	74,244,290	11.34	8,614,691	152,946,776	10.58
28年度	1,956,977	31,736,077	7.38	2,596,269	41,326,008	11.41	4,177,523	71,889,669	10.81	8,730,769	144,952,184	9.95
27年度	2,008,062	32,819,950	7.41	2,660,110	41,404,202	11.40	4,150,889	70,454,541	10.62	8,819,061	144,678,693	9.85
26年度	2,030,593	35,254,158	7.96	2,730,149	45,916,500	12.62	4,264,133	77,869,749	11.67	9,024,875	159,040,407	10.79
25年度	2,116,842	34,135,456	7.52	2,797,734	43,658,471	11.86	4,503,717	73,304,753	10.80	9,418,293	151,098,680	10.07
24年度	2,215,263	30,616,030	6.62	2,747,927	38,226,021	10.48	4,475,889	64,089,677	9.32	9,439,079	132,931,728	8.77
23年度	2,229,422	30,677,732	6.61	2,821,196	37,702,675	10.10	4,706,519	65,271,266	9.11	9,757,137	133,651,673	8.60

1 3 薬品使用状況

給水場所 月	滝の宮送水場		清住送水場、浄水処理場			瑞応寺送水場		高祖送水場		新山根送水場		合 計	
	次亜塩素酸ナトリウム (kg)	有効塩素量 (kg)	次亜塩素酸ナトリウム (kg)	有効塩素量 (kg)	PAC 投入量 (kg)	次亜塩素酸ナトリウム (kg)	有効塩素量 (kg)	次亜塩素酸ナトリウム (kg)	有効塩素量 (kg)	次亜塩素酸ナトリウム (kg)	有効塩素量 (kg)	次亜塩素酸ナトリウム (kg)	有効塩素量 (kg)
30年 4月	8,820	88	8,183	82	76	10,356	104	2,241	11	1,401	14	31,001	285
5月	9,723	97	8,769	88	76	11,509	115	3,197	16	1,464	15	34,662	316
6月	10,721	107	9,068	91	74	11,153	112	3,145	16	1,359	14	35,446	326
7月	13,239	132	9,034	90	82	12,286	123	3,869	19	1,496	15	39,924	364
8月	13,337	133	9,357	94	80	13,180	132	4,095	20	1,478	15	41,447	379
9月	11,068	111	8,961	90	71	12,121	121	3,090	15	1,215	12	36,455	337
10月	10,167	102	9,351	94	75	11,512	115	3,062	15	1,168	12	35,260	326
11月	9,744	97	9,033	90	73	9,760	98	3,083	15	1,108	11	32,728	300
12月	9,526	95	9,799	98	75	9,726	97	3,424	17	1,015	10	33,490	307
31年 1月	9,407	94	9,571	96	75	9,524	95	3,499	18	1,027	10	33,028	303
2月	8,602	86	8,286	83	68	8,572	86	2,962	15	838	8	29,260	270
3月	8,800	88	8,961	90	74	9,962	100	3,036	15	994	10	31,753	293
30年度計	123,154	1,230	108,373	1,086	900	129,661	1,298	38,703	192	14,563	146	414,454	3,806
30年度月平均	10,263	103	9,031	91	75	10,805	108	3,225	16	1,214	12	34,538	317
29年度	112,738	1,128	101,755	1,018	900	132,044	1,320	35,441	178	16,564	165	398,542	3,644
28年度	100,043	1,001	97,749	977	900	117,707	1,178	65,887	329	15,046	150	396,432	3,635
27年度	141,181	1,411	118,741	1,189	900	144,795	1,450	63,531	316	2,066	21	468,248	4,387
26年度	133,628	1,336	127,948	1,279	325	176,311	1,763	43,693	218			481,580	4,597
25年度	150,606	1,506	132,879	1,329	500	168,611	1,686	51,008	255			503,104	4,776
24年度	149,673	1,498	122,068	1,220	250	167,696	1,677	49,800	250			489,237	4,645
23年度	144,859	1,448	126,865	1,268	500	177,510	1,775	47,344	236			496,578	4,727

(注) 次亜塩素酸ナトリウム・・・消毒滅菌剤として使用
 有効塩素量・・・場所により生成される次亜塩素酸ナトリウムの注入濃度が異なるため実際の塩素量に換算したものが、有効塩素量
 滝の宮、清住、瑞応寺は1%、高祖は0.5%生成溶液を使用
 PAC (ポリ塩化アルミニウム)・・・清住浄水場でマンガン除去のため使用

14 水質検査

(1) 水質試験項目、試験方法及び水質基準

NO	試験項目	試験方法	水質基準
1	一般細菌	標準寒天培地法 (36.5℃・24時間)	1mLの検水で形成される集落数が100以下であること
2	大腸菌	特定酵素基質培地法	検出されないこと
3	カドミウム及びその化合物	ICP-MS法	カドミウムの量に関して、0.003mg/L以下
4	水銀及びその化合物	還元気化-吸光度法	水銀の量に関して、0.0005mg/L以下
5	セレン及びその化合物	ICP-MS法	セレンの量に関して、0.01mg/L以下
6	鉛及びその化合物		鉛の量に関して、0.01mg/L以下
7	ヒ素及びその化合物		ヒ素の量に関して、0.01mg/L以下
8	六価クロム化合物		六価クロムの量に関して、0.05mg/L以下
9	亜硝酸態窒素	イオンクロマトグラフ法	0.04mg/L以下
10	シアン化物イオン及び塩化シアン	イオンクロマトグラフ-ポストカラム吸光度法	シアンの量に関して、0.01mg/L以下
11	硝酸態窒素及び亜硝酸態窒素	イオンクロマトグラフ法	10mg/L以下
12	フッ素及びその化合物		フッ素の量に関して、0.8mg/L以下
13	ホウ素及びその化合物	ICP-MS法	ホウ素の量に関して、1.0mg/L以下
14	四塩化炭素		0.002mg/L以下
15	1, 4-ジオキサン		0.05mg/L以下
16	シス-1, 2-ジクロロエチレン及び トランス-1, 2-ジクロロエチレン	HS-GC-MS法	0.04mg/L以下
17	ジクロロメタン		0.02mg/L以下
18	テトラクロロエチレン		0.01mg/L以下
19	トリクロロエチレン		0.01mg/L以下
20	ベンゼン		0.01mg/L以下
21	塩素酸	イオンクロマトグラフ法	0.6mg/L以下
22	クロロ酢酸	溶媒抽出-誘導体化-GC-MS法	0.02mg/L以下
23	クロロホルム	HS-GC-MS法	0.06mg/L以下
24	ジクロロ酢酸	溶媒抽出-誘導体化-GC-MS法	0.03mg/L以下
25	ジブromokロロメタン	HS-GC-MS法	0.1mg/L以下
26	臭素酸	イオンクロマトグラフ-ポストカラム吸光度法	0.01mg/L以下
27	総トリハロメタン	HS-GC-MS法	0.1mg/L以下
28	トリクロロ酢酸	溶媒抽出-誘導体化-GC-MS法	0.03mg/L以下
29	ブromोजクロロメタン	HS-GC-MS法	0.03mg/L以下
30	ブromホルム		0.09mg/L以下
31	ホルムアルデヒド	誘導体化-高速液体クロマトグラフ法	0.08mg/L以下
32	亜鉛及びその化合物	ICP-MS法	亜鉛の量に関して、1.0mg/L以下
33	アルミニウム及びその化合物		アルミニウムの量に関して、0.2mg/L以下
34	鉄及びその化合物		鉄の量に関して、0.3mg/L以下
35	銅及びその化合物		銅の量に関して、1.0mg/L以下
36	ナトリウム及びその化合物	イオンクロマトグラフ法	ナトリウムの量に関して、200mg/L以下
37	マンガン及びその化合物	ICP-MS法	マンガンの量に関して、0.05mg/L以下
38	塩化物イオン	イオンクロマトグラフ法	200mg/L以下
39	カルシウム、マグネシウム等 (硬度)		300mg/L以下
40	蒸発残留物	重量法	500mg/L以下
41	陰イオン界面活性剤	固相抽出-高速液体クロマトグラフ法	0.2mg/L以下
42	ジオスミン	固相抽出-GC-MS法	0.00001mg/L以下
43	2-メチルイソボルネオール		0.00001mg/L以下
44	非イオン界面活性剤	固相抽出-高速液体クロマトグラフ法	0.02mg/L以下
45	フェノール類	固相抽出-誘導体化-GC-MS法	フェノールの量に換算して、0.005mg/L以下
46	有機物(全有機炭素(TOC)の量)	全有機炭素計測定法	3mg/L以下
47	pH値	ガラス電極法	5.8以上8.6以下
48	味	官能法	異常でないこと
49	臭気		異常でないこと
50	色度	透過光測定法	5度以下
51	濁度	積分球式光電光度法	2度以下

(2) 基準項目試験結果

浄水及び給水栓年間平均値

採水地点	滝の宮送水場	清住送水場	瑞応寺送水場	高祖送水場	新山根送水場	中須賀公園	多喜浜公民館	大生院公民館	船木公民館	船木公園
種別	浄水	浄水	浄水	浄水	浄水	給水栓	給水栓	給水栓	給水栓	給水栓
一般細菌 (1mL中)	0	0	0	0	0	0	0	0	0	0
大腸菌 (100mL中)	検出せず	検出せず	検出せず	検出せず	検出せず	検出せず	検出せず	検出せず	検出せず	検出せず
カドミウム及びその化合物 (mg/L)	0.0003未満	0.0003未満	0.0003未満	0.0003未満	0.0003未満	0.0003未満	0.0003未満	0.0003未満	0.0003未満	0.0003未満
水銀及びその化合物 (mg/L)	0.00005未満	0.00005未満	0.00005未満	0.00005未満	0.00005未満	0.00005未満	0.00005未満	0.00005未満	0.00005未満	0.00005未満
セレン及びその化合物 (mg/L)	0.001未満	0.001未満	0.001未満	0.001未満	0.001未満	0.001未満	0.001未満	0.001未満	0.001未満	0.001未満
鉛及びその化合物 (mg/L)	0.001未満	0.001未満	0.001未満	0.001未満	0.001未満	0.001未満	0.001未満	0.001未満	0.001未満	0.001未満
ヒ素及びその化合物 (mg/L)	0.001未満	0.001未満	0.001未満	0.001未満	0.001未満	0.001未満	0.001未満	0.001未満	0.001未満	0.001未満
六価クロム化合物 (mg/L)	0.005未満	0.005未満	0.005未満	0.005未満	0.005未満	0.005未満	0.005未満	0.005未満	0.005未満	0.005未満
亜硝酸態窒素 (mg/L)	0.004未満	0.004未満	0.004未満	0.004未満	0.004未満	0.004未満	0.004未満	0.004未満	0.004未満	0.004未満
シアン化物イオン及び塩化シアン (mg/L)	0.001未満	0.001未満	0.001未満	0.001未満	0.001未満	0.001未満	0.001未満	0.001未満	0.001未満	0.001未満
硝酸態窒素及び亜硝酸態窒素 (mg/L)	2.3	1.7	1.6	0.7	0.9	2.4	1.8	1.7	0.7	1.0
フッ素及びその化合物 (mg/L)	0.08未満	0.08未満	0.08未満	0.08未満	0.08未満	0.08未満	0.08未満	0.08未満	0.08未満	0.08未満
ホウ素及びその化合物 (mg/L)	0.1未満	0.1未満	0.1未満	0.1未満	0.1未満	0.1未満	0.1未満	0.1未満	0.1未満	0.1未満
四塩化炭素 (mg/L)	0.0002未満	0.0002未満	0.0002未満	0.0002未満	0.0002未満	0.0002未満	0.0002未満	0.0002未満	0.0002未満	0.0002未満
1,4-ジオキサン (mg/L)	0.005未満	0.005未満	0.005未満	0.005未満	0.005未満	0.005未満	0.005未満	0.005未満	0.005未満	0.005未満
シス-1,2-ジクロロエチレン及びトランス-1,2-ジクロロエチレン (mg/L)	0.004未満	0.004未満	0.004未満	0.004未満	0.004未満	0.004未満	0.004未満	0.004未満	0.004未満	0.004未満
ジクロロメタン (mg/L)	0.002未満	0.002未満	0.002未満	0.002未満	0.002未満	0.002未満	0.002未満	0.002未満	0.002未満	0.002未満
テトラクロロエチレン (mg/L)	0.0003未満	0.0003未満	0.0003未満	0.0003未満	0.0003未満	0.0003	0.0003未満	0.0003未満	0.0003未満	0.0003未満
トリクロロエチレン (mg/L)	0.001未満	0.001未満	0.001未満	0.001未満	0.001未満	0.001未満	0.001未満	0.001未満	0.001未満	0.001未満
ベンゼン (mg/L)	0.001未満	0.001未満	0.001未満	0.001未満	0.001未満	0.001未満	0.001未満	0.001未満	0.001未満	0.001未満
塩素酸 (mg/L)	0.06未満	0.06未満	0.06未満	0.06未満	0.06未満	0.06未満	0.06未満	0.06未満	0.06未満	0.06未満
クロロ酢酸 (mg/L)	0.002未満	0.002未満	0.002未満	0.002未満	0.002未満	0.002未満	0.002未満	0.002未満	0.002未満	0.002未満
クロロホルム (mg/L)	0.001未満	0.001未満	0.001未満	0.001未満	0.001未満	0.001未満	0.001未満	0.001未満	0.001未満	0.001未満
ジクロロ酢酸 (mg/L)	0.003未満	0.003未満	0.003未満	0.003未満	0.003未満	0.003未満	0.003未満	0.003未満	0.003未満	0.003未満
ジブロモクロロメタン (mg/L)	0.001未満	0.001未満	0.001未満	0.001未満	0.001未満	0.001未満	0.001未満	0.001未満	0.001未満	0.001未満
臭素酸 (mg/L)	0.001未満	0.001未満	0.001未満	0.002	0.001未満	0.001未満	0.001未満	0.001未満	0.001未満	0.002
総トリハロメタン (mg/L)	0.002	0.002	0.001未満	0.001	0.001	0.002	0.003	0.001	0.002	0.002
トリクロロ酢酸 (mg/L)	0.003未満	0.003未満	0.003未満	0.003未満	0.003未満	0.003未満	0.003未満	0.003未満	0.003未満	0.003未満
ブロモジクロロメタン (mg/L)	0.001未満	0.001未満	0.001未満	0.001未満	0.001未満	0.001未満	0.001未満	0.001未満	0.001未満	0.001未満
ブロモホルム (mg/L)	0.002	0.002	0.001未満	0.001	0.001	0.002	0.002	0.001	0.002	0.002
ホルムアルデヒド (mg/L)	0.008未満	0.008未満	0.008未満	0.008未満	0.008未満	0.008未満	0.008未満	0.008未満	0.008未満	0.008未満
亜鉛及びその化合物 (mg/L)	0.001未満	0.001	0.002	0.001未満	0.004	0.004	0.005	0.003	0.003	0.003
アルミニウム及びその化合物 (mg/L)	0.002未満	0.004	0.001未満	0.001未満	0.001	0.001	0.004	0.001未満	0.001未満	0.001未満
鉄及びその化合物 (mg/L)	0.03未満	0.03未満	0.03未満	0.03未満	0.03未満	0.03未満	0.03未満	0.03未満	0.03未満	0.03未満
銅及びその化合物 (mg/L)	0.005未満	0.005未満	0.005未満	0.005未満	0.008	0.014	0.005	0.014	0.005	0.012
ナトリウム及びその化合物 (mg/L)	6.7	5.3	5.0	3.0	3.8	6.8	5.4	5.0	3.0	3.7
マンガン及びその化合物 (mg/L)	0.005未満	0.005未満	0.005未満	0.005未満	0.005未満	0.005未満	0.005未満	0.005未満	0.005未満	0.005未満
塩化物イオン (mg/L)	5.90	5.45	4.68	3.53	3.90	6.05	5.53	4.79	3.56	3.96
カルシウム・マグネシウム等(硬度) (mg/L)	48	48	42	22	34	48	48	42	22	37
蒸発残留物 (mg/L)	93	73	70	40	62	96	96	64	48	70
陰イオン界面活性剤 (mg/L)	0.02未満	0.02未満	0.02未満	0.02未満	0.02未満	0.02未満	0.02未満	0.02未満	0.02未満	0.02未満
ジェオスミン (mg/L)	0.000001未満	0.000001未満	0.000001未満	0.000001未満	0.000001未満	0.000001未満	0.000001未満	0.000001未満	0.000001未満	0.000001未満
2-メチルイソボルネオール (mg/L)	0.000001未満	0.000001未満	0.000001未満	0.000001未満	0.000001未満	0.000001未満	0.000001未満	0.000001未満	0.000001未満	0.000001未満
非イオン界面活性剤 (mg/L)	0.005未満	0.005未満	0.005未満	0.005未満	0.005未満	0.005未満	0.005未満	0.005未満	0.005未満	0.005未満
フェノール類 (mg/L)	0.0005未満	0.0005未満	0.0005未満	0.0005未満	0.0005未満	0.0005未満	0.0005未満	0.0005未満	0.0005未満	0.0005未満
有機物(全有機炭素(TOC)の量) (mg/L)	0.10未満	0.10未満	0.10未満	0.10未満	0.10未満	0.10未満	0.10未満	0.10未満	0.10未満	0.10未満
pH値	6.57	7.51	6.89	7.14	6.80	6.62	7.54	6.92	7.19	7.00
味	異常なし	異常なし	異常なし	異常なし	異常なし	異常なし	異常なし	異常なし	異常なし	異常なし
臭気	異常なし	異常なし	異常なし	異常なし	異常なし	異常なし	異常なし	異常なし	異常なし	異常なし
色度 (度)	0.1未満	0.1未満	0.1未満	0.1未満	0.1未満	0.1未満	0.1未満	0.1未満	0.1未満	0.1未満
濁度 (度)	0.1未満	0.1未満	0.1未満	0.1未満	0.1未満	0.1未満	0.1未満	0.1未満	0.1未満	0.1未満
残留塩素 (mg/L)	0.20	0.16	0.19	0.20	0.20	0.15	0.15	0.17	0.19	0.18

(3) 水質検査受託業務

ア 受託する範囲

(ア) 新居浜市及び西条市の水道事業者

(イ) 新居浜市及び西条市の公共施設の設置者

イ 検査の範囲及び検査費用

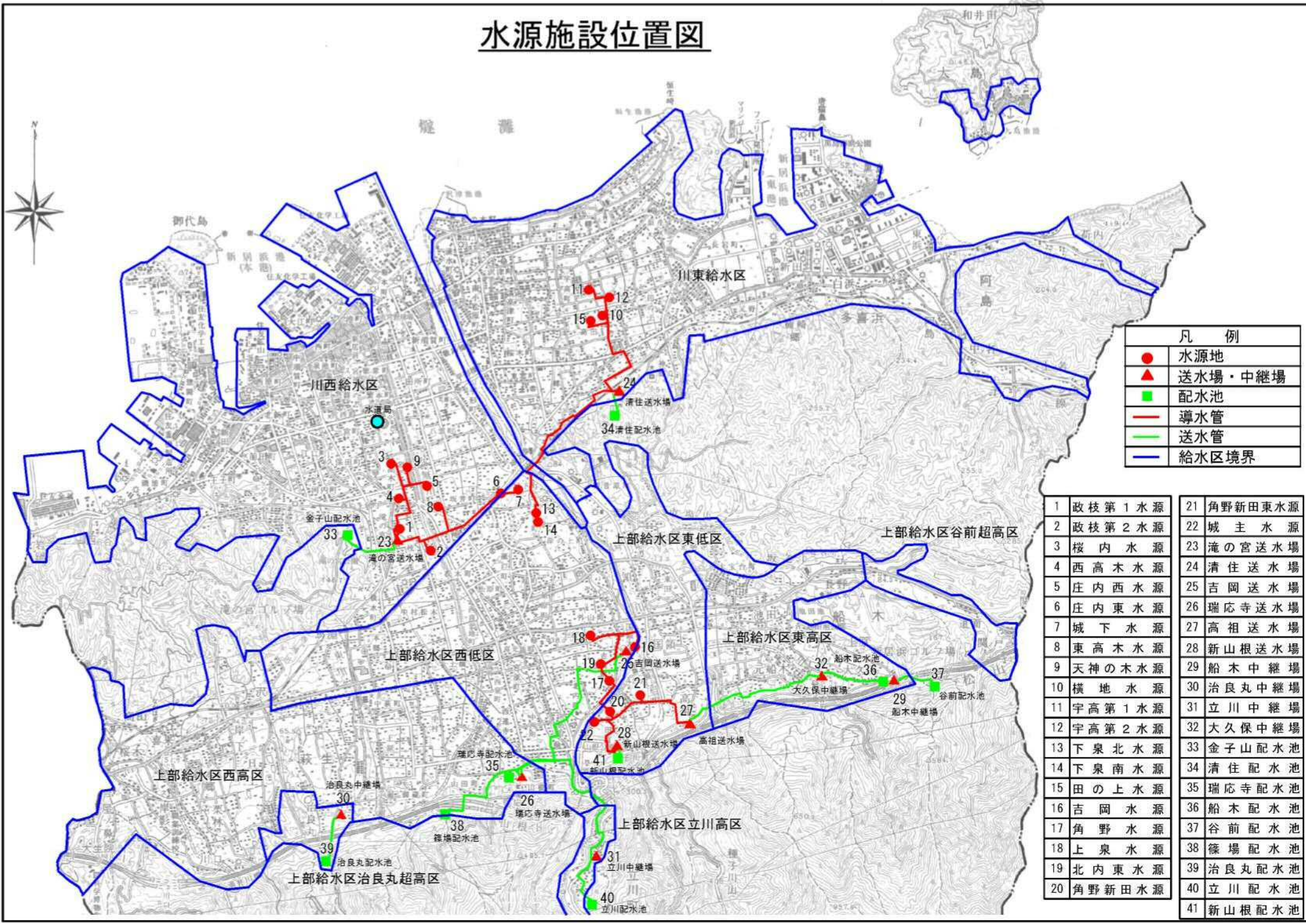
検査の範囲		検査費用	摘要
基準項目検査 (51項目)		1検体につき 179,400円	水質基準に関する省令(平成26年2月28日厚生労働省令第15号)の表に掲げる事項
一般項目検査 (9項目)		1検体につき 6,600円	一般細菌、大腸菌、塩化物イオン、有機物(全有機炭素(TOC)の量)、pH値、味、臭気、色度及び濁度
水質管理目標設定項目 (23項目) 農薬類を除く		1検体につき 81,600円	水質基準に関する省令の制定及び水道法施行規則の一部改正の通知により掲げる事項
水質管理目標設定項目 (農薬類)		1項目につき 22,500円	水質基準に関する省令の制定及び水道法施行規則の一部改正の通知により掲げる事項
一部項目検査	消毒副生成物	1項目につき 4,200円	塩素酸外9項目
	細菌	1項目につき 1,700円	一般細菌
		1項目につき 2,000円	大腸菌群・大腸菌・嫌気性芽胞菌
		1項目につき 500円	pH値・味・臭気・色度・濁度
	その他	1項目につき 4,100円	無機物質・重金属・一般有機化合物
その他の項目検査		1項目につき 1,300円	一般項目検査(9項目)に鉄、マンガン、フッ素及び硬度の検査を実施する場合

(注) 検査費用は税抜き単価

15 取水・送水施設状況

項目 水源名			施設能力					1日最大配水量 及び月日 (m ³ :日)
			口径 (mm)	揚水量 (m ³ /分)	揚程 (m)	出力 (kw)	水源能力 (m ³ /日)	
川西給水区	取水ポンプ	政 枝 1	125	1.00	36	11	1,500	
		政 枝 2	100	1.50	25	11	1,100	
		桜 内	150	3.10	24	18.5	4,500	
		西 高 木	150	2.60	25	18.5	2,000	
		庄 内 西	150	2.50	25	18.5	3,000	
		庄 内 東	125	2.10	36	18.5	3,000	
		城 下	125	2.10	35	18.5	3,000	
		東 高 木	125	2.10	29	18.5	3,000	
		天 神 の 木	150	3.25	35	30	4,000	
滝の宮送水ポンプ		200	3.9×5 (内予備1)	70	75×5	17,533	14,140 : 8/3	
川東給水区	取水ポンプ	横 地	150	3.90	32	30	4,300	
		宇 高 1	125	2.40	32	22	3,000	
		宇 高 2	150	2.43	38	30	3,500	
		下 泉 南	150	2.50	34	30	3,600	
		下 泉 北	150	2.50	37	30	3,600	
		田 の 上	100	1.40	37	15	2,000	
清住送水ポンプ		200	5.1×4 (内予備1)	74	90×4	13,968	12,650 : 7/10	
上部給水区	取水ポンプ	吉 岡 取 水	200	3.68×4 (内予備1)	80	75×4	15,900	
		吉岡水中ポンプ	150	1.875	10	7.5	(2,700)	
		上 泉	125	2.10	30	18.5	2,700	
		北 内 東	125	2.10	34	18.5	2,700	
		角 野	125	2.10	30	18.5	2,700	
		角 野 新 田	125	2.10	34	18.5	3,000	
		計(吉岡送水ポンプ)	200	3.9×4 (内予備1)	76	75×4	11,100	
		角 野 新 田 東	150	3.23	35	30	3,700	
	吉岡送水ポンプ	城 主	150	3.50	30	30×2	5,040	
		200	3.68×4 (内予備1) 3.9×4 (内予備1)	76-80	75×8	21,958	15,710 : 7/18	
	高祖送水ポンプ		125	1.62×3 (内予備1)	98	55×3	(2,841)	2,750 : 4/19
	新山根送水ポンプ		100	2.3×3 (内予備1)	42	30×3	6,418	2,100 : 7/16
	増圧ポンプ	瑞 応 寺	150	3.02×4 (内予備1)	75	75×4	(8,128)	
		大 久 保	125	1.62×3 (内予備1)	80	45×3	(2,841)	
治 良 丸		40	0.21×2 (内予備1)	70	5.5×2	(210)		
船 木		50	0.4×2 (内予備1)	61	7.5×2	(179)		
立 川		50	0.237×3 (内予備1)	101	11×3	(539)		
水源能力総計						80,840	45,204 : 7/19	

水源施設位置図



凡 例	
●	水源地
▲	送水場・中継場
■	配水池
— (red)	導水管
— (green)	送水管
— (blue)	給水区境界

1	政枝第1水源	21	角野新田東水源
2	政枝第2水源	22	城主水源
3	桜内水源	23	滝の宮送水場
4	西高木水源	24	清住送水場
5	庄内西水源	25	吉岡送水場
6	庄内東水源	26	瑞応寺送水場
7	城下水源	27	高祖送水場
8	東高木水源	28	新山根送水場
9	天神の木水源	29	船木中継場
10	横地水源	30	治良丸中継場
11	宇高第1水源	31	立川中継場
12	宇高第2水源	32	大久保中継場
13	下泉北水源	33	金子山配水池
14	下泉南水源	34	清住配水池
15	田の上水源	35	瑞応寺配水池
16	吉岡水源	36	船木配水池
17	角野水源	37	谷前配水池
18	上泉水源	38	篠場配水池
19	北内東水源	39	治良丸配水池
20	角野新田水源	40	立川配水池
		41	新山根配水池

1 6 配水管等の布設状況

(平成31年3月31日現在)

(1) 配水管延長

(単位：m)

管種 口径	鋳鉄管	石綿管	鋼管	塩ビ管	ポリエチレン管	計
600mm	695	0	23	0	0	718
450mm	1,842	0	0	0	0	1,842
400mm	3,781	0	170	0	0	3,951
350mm	4,511	0	90	0	0	4,601
300mm	10,770	0	1,891	0	0	12,661
250mm	19,801	0	241	0	0	20,042
200mm	24,964	0	798	0	507	26,269
150mm	59,265	0	1,129	8,039	3,359	71,792
125mm	0	0	1,423	1,462	1,435	4,320
100mm	90,607	0	1,698	102,550	34,035	228,890
75mm	15,936	0	215	54,624	4,292	75,067
50mm	1,783	0	1,292	96,896	21,366	121,337
50mm未満	0	0	1,407	15,435	0	16,842
計	233,955	0	10,377	279,006	64,994	588,332
(%)	(39.77)	(0)	(1.76)	(47.42)	(11.05)	(100)

(2)送水管延長(平成31年3月31日現在)

(単位：m)

口径 \ 管種	鋳鉄管	ポリエチレン管	鋼管	塩ビ管	計
500mm	835	0	0	0	835
450mm	2,965	0	10	0	2,975
400mm	502	0	0	0	502
350mm	1,283	0	12	0	1,295
300mm	3	0	0	0	3
250mm	2,307	0	57	0	2,364
200mm	2,883	0	48	0	2,931
100mm	4,584	0	70	0	4,654
計	15,362	0	197	0	15,559
(%)	(98.7)	(0.0)	(1.3)	(0.0)	(100)

(3)導水管延長(平成31年3月31日現在)

(単位：m)

口径 \ 管種	鋳鉄管	鋼管	特殊	計
500mm	50	0	0	50
400mm	2,357	16	NCP 22	2,395
350mm	691	0	0	691
300mm	4,277	0	0	4,277
250mm	3,482	0	NCP 32	3,514
200mm	1,777	0	NCP 18	1,795
150mm	83	0	0	83
計	12,717	16	72	12,805
(%)	(99.3)	(0.1)	(0.6)	(100)

注：NCP・・・ナイロンコーティングパイプ

17 給水装置受付・検査状況

(平成31年3月31日現在)

項目 月	受 付			検 査		
	新設	改造	計	新設	改造	計
30年4月	23	25	48	85	31	116
5月	42	35	77	27	23	50
6月	62	30	92	44	28	72
7月	43	33	76	54	22	76
8月	84	17	101	52	34	86
9月	34	36	70	51	48	99
10月	58	43	101	41	19	60
11月	48	34	82	41	24	65
12月	75	38	113	52	37	89
31年1月	23	32	55	48	36	84
2月	33	32	65	92	36	128
3月	71	27	98	100	52	152
30年度計	596	382	978	687	390	1,077
29年度計	572	398	970	459	391	850
28年度計	546	350	896	429	294	733
27年度計	574	335	909	429	391	820
26年度計	628	264	892	636	294	930
25年度計	743	392	1,135	649	297	946
24年度計	649	334	983	600	295	874
23年度計	675	288	963	681	309	990
22年度計	517	366	883	566	370	936
21年度計	671	381	1,052	686	372	1,058
20年度計	791 (内岸ノ下29)	442 (内岸ノ下4)	1,233 (内岸ノ下33)	850	439	1,289
19年度計	803 (内岸ノ下58)	433 (内岸ノ下14)	1,236 (内岸ノ下72)	780	415	1,195
18年度計	821	428	1,249	954	469	1,423
17年度計	871	221	1,092	764	376	1,140

18 量水器設置・異動状況

種目 月	開栓	閉栓	使用中止	使用者変更	使用再開	取替		
						検定満期	その他 (故障等)	計
30年4月	3	9	305	127	298	1,068	0	1,068
5月	1	15	260	101	242	1,154	1	1,155
6月	1	6	230	82	173	1,197	1	1,198
7月	9	6	236	80	208	1,153	1	1,154
8月	0	5	273	84	202	870	3	873
9月	0	6	201	89	317	893	1	894
10月	2	14	279	72	206	647	1	648
11月	2	5	233	57	180	1,025	1	1,026
12月	4	5	265	89	184	5	0	5
31年1月	4	1	174	48	170	9	0	9
2月	2	6	220	73	190	2	1	3
3月	2	4	364	131	355	1	0	1
30年度計	30	82	3,040	1,033	2,725	8,024	10	8,034
29年度計	24	128	2,877	791	2,587	8,401	45	8,446
28年度計	113	187	2,667	712	2,634	6,904	29	6,933
27年度計	26	425	3,132	712	2,657	7,118	19	7,137
26年度計	29	133	2,836	729	2,510	7,186	18	7,204
25年度計	15	123	2,895	597	2,504	9,182	19	9,201
24年度計	22	160	2,641	709	2,225	7,674	20	7,694
23年度計	27	97	2,596	795	2,295	6,688	25	6,713
22年度計	21	138	2,456	766	2,090	5,924	38	5,962
21年度計	13	157	2,441	697	2,093	5,319	177	5,496
20年度計	15	172	2,606	736	2,003	7,122	190	7,312
19年度計	22	107	2,675	626	2,082	6,262	55	6,317

(注) 使用中止は、量水器を撤去せずに休止閉栓したもの

19 給配水管修繕状況

(平成31年3月31日現在)

区分 月	配水管漏水	制水弁漏水等		減圧弁	給水管漏水		その他	計
	漏水修繕	取替・撤去	筐体調整	修理・点検	公道上	宅内一次側		
30年4月		2		10	2	13	2	29
5月	3			10	4	23	4	44
6月	1	2	2	10	2	15	8	40
7月	1			10	2	13	4	30
8月	6	1		10	3	18	4	42
9月	1		4	10	7	25	14	61
10月	1			10	5	16	1	33
11月	5	4	3	12	14	8	7	53
12月	1			11	4	27	4	47
31年1月	2			11	11	25	8	57
2月	2			11	4	14	1	32
3月	2			11	6	5	2	26
30年度計	25	9	9	126	64	202	59	494
29年度計	30	1	10	121	44	188	51	445
28年度計	30	2	12	108	71	197	81	501
27年度計	22	2	12	108	57	173	83	457
26年度計	27	0	12	108	45	200	26	418
25年度計	50	2	22	109	54	230	91	558
24年度計	38	4	60	108	51	221	83	565
23年度計	32	2	8	108	61	260	62	533

(注) 宅内一次側・・・公私道境界から使用者の敷地内メーターまでの間
 筐体・・・制水弁などを保護し、位置を明示する鉄製の蓋や筒状の容器

20 消火栓・空気弁等設置数

区 分		H30年度	H30年度末 累 計
消火栓		3	2,267
空気弁		13	1,478
排 泥 弁	200mm	0	6
	150	0	11
	125	0	3
	100	-1	142
	75	-1	373
	50	-1	328
	計	-3	863
制 水 弁	600mm	0	6
	450	0	17
	400	1	20
	350	0	23
	300	5	110
	250	10	179
	200	4	220
	150	10	780
	125	0	19
	100	37	2,789
	75	-16	1,593
	50	36	1,118
	計	87	6,874

2 1 漏水防止状況

(平成30年4月1日～平成31年3月31日)

調 査 事 項	川西給水区	川東給水区	上部給水区	全 市
調 査 延 長 (km)	0.0	0.0	12.0	12.0
	47.0	0.0	320.0	367.0
給 水 戸 数 (戸)	16,579	13,945	24,733	55,257
調 査 戸 数 (戸)	0	0	1,032	1,032
	3,252	0	26,587	29,839
基 準 配 水 量 (m ³)	4,278,530	3,483,120	6,420,205	14,181,855
有 収 率 (%)	94.09	96.72	91.88	93.73
前 年 漏 水 量 (m ³ /年)	229,789	184,656	537,427	951,872
本 年 漏 水 量 (m ³ /年)	249,351	109,579	510,176	869,106
漏 水 防 止 量 (m ³ /年)	32,765.0	42,012.0	59,591.0	134,368.0
	2,467.0	0.0	30,665.0	33,132.0
調 査 日 数 (日)	0.0	0.0	24.0	24.0
	11.0	0.0	94.0	105.0

(注) 下段は委託分

2.2 用途別使用水量

(単位 : 件, m³)

種別 月	川 西 地 区														
	家 庭 用			業 務 用			大 口 用			公 衆 浴 場 用			計		
	件数	水量	1件当たり	件数	水量	1件当たり	件数	水量	1件当たり	件数	水量	1件当たり	件数	水量	1件当たり
30年4月	10,816	210,690	19.48	1,788	39,084	21.86	66	71,745	1,087.05	0	0	0	12,670	321,519	25.38
5月	10,848	215,423	19.86	1,803	39,989	22.18	66	71,773	1,087.47	0	0	0	12,717	327,185	25.73
6月	10,874	217,839	20.03	1,794	39,735	22.15	72	73,581	1,021.96	0	0	0	12,740	331,155	25.99
7月	10,874	222,123	20.43	1,794	40,620	22.64	72	73,618	1,022.47	0	0	0	12,740	336,361	26.40
8月	10,887	221,994	20.39	1,800	43,947	24.42	75	81,380	1,085.07	0	0	0	12,762	347,321	27.22
9月	10,890	226,956	20.84	1,814	44,956	24.78	75	81,422	1,085.63	0	0	0	12,779	353,334	27.65
10月	10,829	216,358	19.98	1,820	42,557	23.38	65	73,990	1,138.31	0	0	0	12,714	332,905	26.18
11月	10,822	221,099	20.43	1,813	43,263	23.86	65	74,031	1,138.94	0	0	0	12,700	338,393	26.65
12月	10,870	215,978	19.87	1,819	39,832	21.90	66	70,259	1,064.53	0	0	0	12,755	326,069	25.56
31年1月	10,871	221,266	20.35	1,817	41,065	22.60	66	70,294	1,065.06	0	0	0	12,754	332,625	26.08
2月	10,890	221,240	20.32	1,805	39,814	22.06	66	72,120	1,092.73	0	0	0	12,761	333,174	26.11
3月	10,960	227,041	20.72	1,816	40,560	22.33	66	72,152	1,093.21	0	0	0	12,842	339,753	26.46
計	130,431	2,638,007	20.23	21,683	495,422	22.85	820	886,365	1,080.93	0	0	0	152,934	4,019,794	26.28
川 東 地 区															
30年4月	11,706	208,253	17.79	992	22,626	22.81	40	37,151	928.78	0	0	0	12,738	268,030	21.04
5月	11,716	213,333	18.21	996	22,974	23.07	40	37,170	929.25	0	0	0	12,752	273,477	21.45
6月	11,674	216,578	18.55	996	22,213	22.30	43	39,015	907.33	0	0	0	12,713	277,806	21.85
7月	11,688	219,435	18.77	1,010	23,332	23.10	43	39,034	907.77	0	0	0	12,741	281,801	22.12
8月	11,727	221,195	18.86	998	26,619	26.67	47	41,572	884.51	0	0	0	12,772	289,386	22.66
9月	11,691	226,471	19.37	1,001	27,607	27.58	47	41,590	884.89	0	0	0	12,739	295,668	23.21
10月	11,705	214,866	18.36	1,016	24,365	23.98	41	33,931	827.59	0	0	0	12,762	273,162	21.40
11月	11,648	219,697	18.86	1,010	24,944	24.70	41	33,950	828.05	0	0	0	12,699	278,591	21.94
12月	11,696	212,538	18.17	1,021	22,448	21.99	41	34,699	846.32	0	0	0	12,758	269,685	21.14
31年1月	11,655	217,043	18.62	1,013	23,011	22.72	41	34,721	846.85	0	0	0	12,709	274,775	21.62
2月	11,685	217,897	18.65	1,008	22,912	22.73	39	32,209	825.87	0	0	0	12,732	273,018	21.44
3月	11,694	223,637	19.12	1,021	23,522	23.04	39	32,232	826.46	0	0	0	12,754	279,391	21.91
計	140,285	2,610,943	18.61	12,082	286,573	23.72	502	437,274	871.06	0	0	0	152,869	3,334,790	21.81

種別 月	上 部 地 区														
	家 庭 用			業 務 用			大 口 用			公 衆 浴 場 用			計		
	件数	水量	1件当たり	件数	水量	1件当たり	件数	水量	1件当たり	件数	水量	1件当たり	件数	水量	1件当たり
30年4月	21,207	372,542	17.57	1,436	34,320	23.90	59	54,614	925.66	0	0	0	22,702	461,476	20.33
5月	21,284	379,639	17.84	1,449	33,573	23.17	60	55,686	928.10	0	0	0	22,793	468,898	20.57
6月	21,309	389,341	18.27	1,447	34,184	23.62	60	55,722	928.70	0	0	0	22,816	479,247	21.00
7月	21,338	375,939	17.62	1,442	33,849	23.47	67	62,504	932.90	0	0	0	22,847	472,292	20.67
8月	21,328	385,441	18.07	1,442	34,506	23.93	67	62,537	933.39	0	0	0	22,837	482,484	21.13
9月	21,297	406,712	19.10	1,443	38,170	26.45	65	67,402	1,036.95	0	0	0	22,805	512,284	22.46
10月	21,228	416,347	19.61	1,449	38,831	26.80	65	67,439	1,037.52	0	0	0	22,742	522,617	22.98
11月	21,242	372,843	17.55	1,454	34,445	23.69	60	59,267	987.78	0	0	0	22,756	466,555	20.50
12月	21,217	383,037	18.05	1,460	35,175	24.09	60	59,294	988.23	0	0	0	22,737	477,506	21.00
31年1月	21,235	373,240	17.58	1,466	33,863	23.10	58	54,370	937.41	0	0	0	22,759	461,473	20.28
2月	21,233	385,004	18.13	1,466	34,932	23.83	58	57,519	991.71	0	0	0	22,757	477,455	20.98
3月	21,332	356,135	16.69	1,482	32,582	21.99	58	56,269	970.16	0	0	0	22,872	444,986	19.46
計	255,250	4,596,220	18.01	17,436	418,430	24.00	737	712,623	966.92	0	0	0	273,423	5,727,273	20.95
地 区 合 計															
30年4月	43,729	791,485	18.10	4,216	96,030	22.78	165	163,510	990.97	0	0	0	48,110	1,051,025	21.85
5月	43,848	808,395	18.44	4,248	96,536	22.73	166	164,629	991.74	0	0	0	48,262	1,069,560	22.16
6月	43,857	823,758	18.78	4,237	96,132	22.69	175	168,318	961.82	0	0	0	48,269	1,088,208	22.54
7月	43,900	817,497	18.62	4,246	97,801	23.03	182	175,156	962.40	0	0	0	48,328	1,090,454	22.56
8月	43,942	828,630	18.86	4,240	105,072	24.78	189	185,489	981.42	0	0	0	48,371	1,119,191	23.14
9月	43,878	860,139	19.60	4,258	110,733	26.01	187	190,414	1,018.26	0	0	0	48,323	1,161,286	24.03
10月	43,762	847,571	19.37	4,285	105,753	24.68	171	175,360	1,025.50	0	0	0	48,218	1,128,684	23.41
11月	43,712	813,639	18.61	4,277	102,652	24.00	166	167,248	1,007.52	0	0	0	48,155	1,083,539	22.50
12月	43,783	811,553	18.54	4,300	97,455	22.66	167	164,252	983.54	0	0	0	48,250	1,073,260	22.24
31年1月	43,761	811,549	18.55	4,296	97,939	22.80	165	159,385	965.97	0	0	0	48,222	1,068,873	22.17
2月	43,808	824,141	18.81	4,279	97,658	22.82	163	161,848	992.93	0	0	0	48,250	1,083,647	22.46
3月	43,986	806,813	18.34	4,319	96,664	22.38	163	160,653	985.60	0	0	0	48,468	1,064,130	21.96
計	525,966	9,845,170	18.72	51,201	1,200,425	23.45	2,059	2,036,262	988.96	0	0	0	579,226	13,081,857	22.59

2 3 水道料金調定状況

区分 月	平成 3 0 年 度					平成 2 9 年 度				
	戸数 (戸)	水量 (m ³)	一戸平均 水量 (m ³)	料金 (円)	一戸平均 料金 (円)	戸数 (戸)	水量 (m ³)	一戸平均 水量 (m ³)	料金 (円)	一戸平均 料金 (円)
4月	54,570	1,051,025	19.3	129,498,996	2,373	54,121	1,041,684	19.2	128,501,156	2,374
5月	54,657	1,069,560	19.6	131,425,568	2,405	54,123	1,063,522	19.7	130,962,981	2,420
6月	54,666	1,088,208	19.9	133,516,352	2,442	54,209	1,100,638	20.3	135,238,914	2,495
7月	54,702	1,090,454	19.9	133,881,187	2,447	54,209	1,115,410	20.6	136,923,543	2,526
8月	54,674	1,119,191	20.5	137,727,827	2,519	54,210	1,140,283	21.0	140,387,345	2,590
9月	54,525	1,161,286	21.3	142,859,131	2,620	54,311	1,164,198	21.4	143,051,005	2,634
10月	54,494	1,128,684	20.7	138,894,802	2,549	54,312	1,142,105	21.0	140,601,377	2,589
11月	54,456	1,083,539	19.9	133,324,745	2,448	54,325	1,101,444	20.3	135,531,782	2,495
12月	54,386	1,073,260	19.7	131,995,480	2,427	54,308	1,088,404	20.0	133,976,532	2,467
1月	54,446	1,068,873	19.6	131,306,354	2,412	54,396	1,085,600	20.0	133,571,889	2,456
2月	54,413	1,083,647	19.9	133,277,568	2,449	54,426	1,097,350	20.2	135,044,077	2,481
3月	54,504	1,064,130	19.5	131,200,681	2,407	54,537	1,083,666	19.9	133,246,143	2,443
計	654,493	13,081,857	20.0	1,608,908,691	2,458	651,487	13,224,304	20.3	1,627,036,744	2,497

2 4 料金調定及び収入状況

(1) 現年度 (税込み)

(単位 : 円, %)

月	当初調定	更正増減額	差引調定額	調定累計額	収入額	収入累計額	未収額	徴収率
30年4月	129,557,019	△ 58,023	129,498,996	129,498,996	3,211,618	3,211,618	126,287,378	2.5
5月	131,465,538	△ 39,970	131,425,568	260,924,564	237,093,919	240,305,537	20,619,027	92.1
6月	133,610,738	△ 94,386	133,516,352	394,440,916	127,344,676	367,650,213	26,790,703	93.2
7月	133,960,739	△ 79,552	133,881,187	528,322,103	138,892,995	506,543,208	21,778,895	95.9
8月	137,789,406	△ 61,579	137,727,827	666,049,930	138,000,622	644,543,830	21,506,100	96.8
9月	142,886,354	△ 27,223	142,859,131	808,909,061	133,707,497	778,251,327	30,657,734	96.2
10月	138,925,069	△ 30,267	138,894,802	947,803,863	142,093,952	920,345,279	27,458,584	97.1
11月	133,365,766	△ 41,021	133,324,745	1,081,128,608	133,041,713	1,053,386,992	27,741,616	97.4
12月	132,121,272	△ 125,792	131,995,480	1,213,124,088	132,387,424	1,185,774,416	27,349,672	97.7
31年1月	131,953,932	△ 647,578	131,306,354	1,344,430,442	131,521,547	1,317,295,963	27,134,479	98.0
2月	133,363,332	△ 85,764	133,277,568	1,477,708,010	132,828,899	1,450,124,862	27,583,148	98.1
3月	131,256,940	△ 56,259	131,200,681	1,608,908,691	131,202,111	1,581,326,973	27,581,718	98.3
合計	1,610,256,105	△ 1,347,414	1,608,908,691	1,608,908,691	1,581,326,973 (1,607,003,709)	1,581,326,973 (1,607,003,709)	27,581,718	98.3 99.9

(注) 括弧内は、他の会計と同様の出納整理期間を想定し、翌年度4月1日から5月31日までの収入を含めた数値である。

(2) 滞納繰越分 (税込み)

(単位 : 円, %)

年度	種目	繰越額	更正増減額	差引繰越額	収入累計額	未収額	徴収率
29年度以前		46,095,864	△ 23,863	46,072,001	29,138,850	16,933,151	63.2

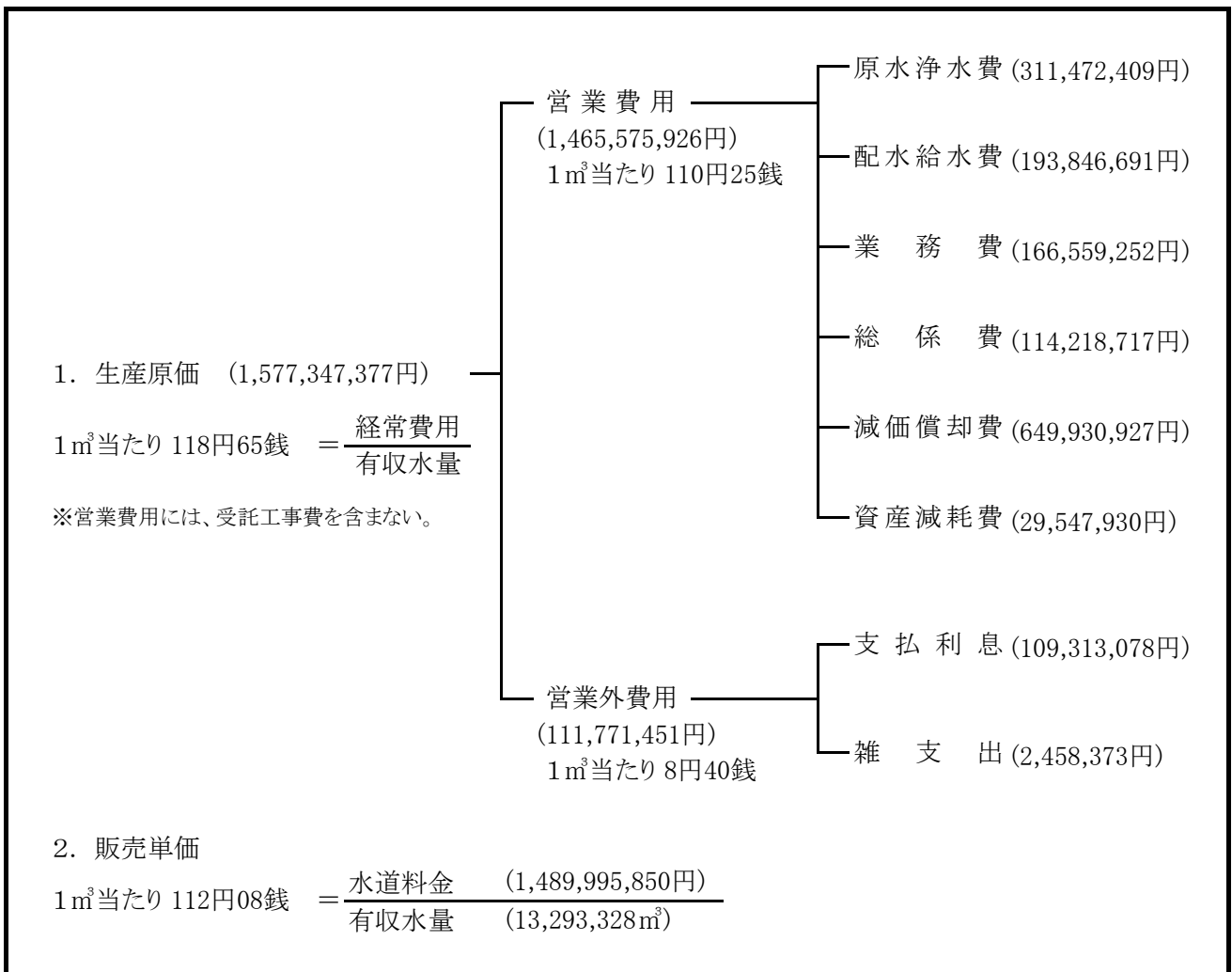
(3) 用途別調定額 (税込み)

(単位:円)

用 途	件 数	調 定 額
家 庭 用	525,966	1,092,389,164
業 務 用	51,201	218,667,999
大 口 用	2,059	297,851,528
公 衆 浴 場	0	0
合 計	579,226	1,608,908,691

2 5 料金原価 (税抜)

(1) 料金原価の状況

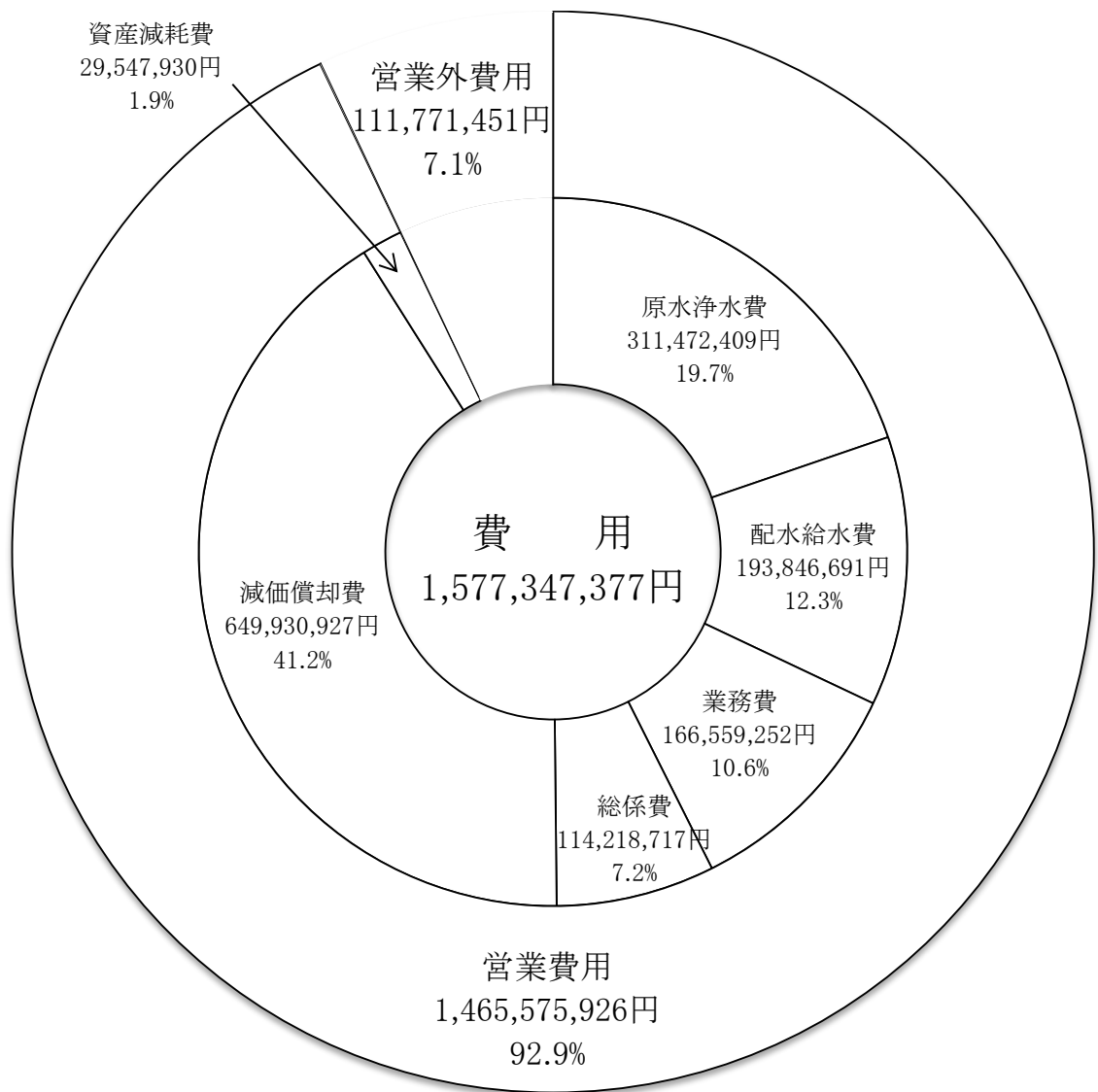


参考

1. 給水原価

1m³当たり 106円95銭 = $\frac{\text{経常費用} - \text{受託工事費} - \text{長期前受金戻入 (1,421,722,219円)}}{\text{有収水量 (13,293,328m}^3\text{)}}$

(2) 料金原価(費用)分析



2 6 加入金調定状況（税込み）

（単位：円，mm）

月	φ 1 3		φ 2 0		φ 2 5		φ 3 0		φ 4 0		φ 5 0		φ 7 5		口径変更		合計	
	件数	金額	件数	金額	件数	金額	件数	金額	件数	金額	件数	金額	件数	金額	件数	金額	件数	金額
30年4月	2	86,400	14	907,200	1	140,400	0	0	0	0	0	0	0	0	15	324,000	32	1,458,000
5月	1	43,200	36	2,332,800	0	0	0	0	0	0	0	0	0	0	21	507,600	58	2,883,600
6月	2	86,400	54	3,499,200	0	0	0	0	0	0	0	0	0	19	486,000	75	4,071,600	
7月	2	86,400	38	2,462,400	0	0	0	0	0	0	0	0	0	15	324,000	55	2,872,800	
8月	5	216,000	73	4,730,400	0	0	0	0	0	0	0	0	0	7	151,200	85	5,097,600	
9月	0	0	31	2,008,800	0	0	0	0	0	0	0	0	0	20	680,400	51	2,689,200	
10月	3	129,600	52	3,369,600	0	0	0	0	0	0	0	0	0	32	1,155,600	87	4,654,800	
11月	2	86,400	38	2,462,400	4	561,600	0	0	0	0	0	0	0	20	432,000	64	3,542,400	
12月	3	129,600	67	4,341,600	1	140,400	0	0	0	0	0	0	0	21	453,600	92	5,065,200	
31年1月	0	0	17	1,101,600	1	140,400	0	0	0	0	0	0	0	13	766,800	31	2,008,800	
2月	1	43,200	31	2,008,800	1	140,400	0	0	0	0	0	0	0	21	1,036,800	54	3,229,200	
3月	3	129,600	60	3,888,000	0	0	0	0	0	0	0	0	0	15	810,000	78	4,827,600	
30年度計	24	1,036,800	511	33,112,800	8	1,123,200	0	0	0	0	0	0	0	219	7,128,000	762	42,400,800	

27 修繕工事金の調定及び収入状況

(修繕工事金)

(単位：円，%)

種目 月	調 定 額	収 入 額	未 収 累 計 額	徴 収 率
30年4月	1,400	1,400	0	100
5月	0	0	0	100
6月	0	0	0	100
7月	0	0	0	100
8月	0	0	0	100
9月	0	0	0	100
10月	0	0	0	100
11月	0	0	0	100
12月	0	0	0	100
31年1月	0	0	0	100
2月	1,400	1,400	0	100
3月	0	0	0	100
30年度計	2,800	2,800	0	100

28 水道料金の変遷

水源別	改定年度		当初				
	方法	区分 種別	基本		超過		
			水量又は 人員	料金 (円)	水量又は人員	料金 (円)	
滝 の 宮 水 源	計量 栓	専用栓家事用	10m ³	200	1m ³ ごとに	30	
		共用栓家事用	10m ³	180	1m ³ ごとに	25	
	定額 栓	専用栓家事用	5人	270	1人増すごとに 支栓1栓につき 浴槽1槽につき 自動車1台につき	37 37 117 200	
		共用栓家事用	5人	230	1人増すごとに	37	
	計量 栓	専用栓家事用	20m ³	650	20m ³ を超え100m ³ までの部分1m ³ ごとに 100m ³ を超え500m ³ までの部分1m ³ ごとに 500m ³ を超える部分1m ³ ごとに	37 32 30	
		専用栓団体用	20m ³	440	1m ³ ごとに	30	
		専用栓娯楽用	10m ³	1,500	1m ³ ごとに	150	
		専用栓臨時用	1m ³	37			
		専用栓汽船 船舶用	1m ³	42			
		専用栓湯屋用	150m ³	3,000	150m ³ を超え500m ³ までの部分1m ³ ごとに 500m ³ を超え1,000m ³ までの部分1m ³ ごとに 1,000m ³ を超える部分1m ³ ごとに	25 23 22	
		専用栓工業用	200m ³	4,000	200m ³ を超え1,000m ³ までの部分1m ³ ごとに 1,000m ³ を超え3,000m ³ までの部分1m ³ ごとに 3,000m ³ を超え10,000m ³ までの部分1m ³ ごとに 10,000m ³ を超え30,000m ³ までの部分1m ³ ごとに 30,000m ³ を超える部分1m ³ ごとに	30 29 25 25 20	
	そ の 他 水 源	計量 栓	専用栓家事用	8m ³	110	1m ³ ごとに	15
			共用栓家事用	8m ³	100	1m ³ ごとに	13
		定額 栓	専用栓家事用	5人	150	1人増すごとに 支栓1栓につき 浴槽1槽につき	20 20 60
			共用栓家事用	5人	130	1人増すごとに	20
		計量 栓	専用栓営業用	20m ³	350	20m ³ を超え100m ³ までの部分1m ³ ごとに 100m ³ を超え500m ³ までの部分1m ³ ごとに 500m ³ を超える部分1m ³ ごとに	20 17 15
専用栓団体用			20m ³	240	1m ³ ごとに	17	
専用栓娯楽用			10m ³	830	1m ³ ごとに	83	
専用栓臨時用			1m ³	20			
専用栓湯屋用			150m ³	1,650	150m ³ を超え500m ³ までの部分1m ³ ごとに 500m ³ を超え1,000m ³ までの部分1m ³ ごとに 1,000m ³ を超える部分1m ³ ごとに	13 12 10	
専用栓工業用			200m ³	2,200	200m ³ を超え1,000m ³ までの部分1m ³ ごとに 1,000m ³ を超え3,000m ³ までの部分1m ³ ごとに 3,000m ³ を超え10,000m ³ までの部分1m ³ ごとに 10,000m ³ を超え30,000m ³ までの部分1m ³ ごとに 30,000m ³ を超える部分1m ³ ごとに	17 15 14 13 11	

量水器使用料金表（当初水道料金に適用）

（単位：円，mm）

口径別	φ 13以下	φ 16以下	φ 20以下	φ 25以下	φ 40以下	φ 50以下	φ 75以下	φ 100以下
料金	40	45	55	65	80	200	400	600

（単位：円，m³）

区分 水源別	昭和40年1月29日改正				昭和46年7月15日改正				昭和51年4月1日改正			
	用途別	基本		超過 料金 1m ³ 当たり	用途別	基本		超過 料金 1m ³ 当たり	用途別	基本		超過 料金 1m ³ 当たり
		水量	料金			水量	料金			水量	料金	
滝 の 宮 水 源	家事用	10	330	30	家庭用	10	420	40	家庭用	10	550	65
	業務用	20	1,000	30	業務用	20	1,200	40				
	大口用	300	10,000	25	大口用	300	12,000	40	業務用	20	1,650	65
そ の 他 水 源	家事用	10	270	30	家庭用	10	390	40				
	業務用	20	800	30	業務用	20	1,200	40				
	大口用	300	9,000	25	大口用	300	9,000	40				

昭和57年4月1日改正

用途	基本水量、基本料金 (1月につき)		従量料金 (1立方メートルにつき)	
家庭用	10立方メートル以下	700円	10立方メートルを超え	80円
			20立方メートル以下	
			20立方メートルを超え	95円
40立方メートル以下				
			40立方メートルを超えるもの	100円
業務用	10立方メートル以下	1,300円	10立方メートルを超え	80円
			20立方メートル以下	
			20立方メートルを超えるもの	100円
大口用	300立方メートル以下	24,000円	300立方メートルを超えるもの	100円
集合住宅用 公衆浴場用	100立方メートル以下	7,000円	100立方メートルを超え	75円
			300立方メートル以下	
			300立方メートルを超えるもの	90円

ただし、家庭用で1月の使用水量が10立方メートル未満のものに係る水道料金については、その使用水量と基本水量との差1立方メートルにつき30円を減額するものとし、その限度を90円とする。

[平成元年4月1日改正]

上記の表により算定した額に、100分の103を乗じて得た額。ただし、その額に1円未満の端数が生じたときは、その端数金額を切り捨てる。

平成9年4月1日改正

用途	基本水量、基本料金 (1月につき)		従量料金 (1立方メートルにつき)	
家庭用	10立方メートル以下	835円	10立方メートルを超え	100円
			20立方メートル以下	
			20立方メートルを超え	120円
40立方メートル以下				
業務用	10立方メートル以下	1,545円	10立方メートルを超え	100円
			20立方メートル以下	
			20立方メートルを超えるもの	145円
大口用	300立方メートル以下	32,345円	300立方メートルを超えるもの	145円
公衆浴場用	100立方メートル以下	8,350円	100立方メートルを超え	90円
			300立方メートル以下	
			300立方メートルを超えるもの	110円

ただし、家庭用で1月の使用水量が10立方メートル未満のものに係る水道料金については、その使用水量と基本水量との差1立方メートルにつき40円を減額するものとし、その限度を120円とする。

上記の表により算定した額に、100分の105を乗じて得た額。ただし、その額に1円未満の端数が生じたときは、その端数金額を切り捨てる。

[平成26年4月1日改正]

上記の表により算定した額に、100分の108を乗じて得た額。ただし、その額に1円未満の端数が生じたときは、その端数金額を切り捨てる。

29 予算決算対照表

(1) 収益的収入及び支出

(収 入)

款	項	目	予 算	
			当 初	補 正
1. 水道事業			2,127,812,000	0
収 益	1. 営業収益		1,622,355,000	0
		1. 給 水 収 益	1,596,473,000	0
		2. 受 託 工 事 収 益	20,715,000	0
		3. そ の 他 営 業 収 益	5,167,000	0
	2. 営業外収益		505,447,000	0
		1. 受 取 利 息	202,000	0
		2. 引 当 金 戻 入 益	200,477,000	0
		3. 長 期 前 受 金 戻 入	155,112,000	0
		4. 雑 収 益	83,833,000	0
		5. 加 入 金	37,054,000	0
		6. 消 費 税 還 付 金	28,769,000	0
	3. 特別利益		10,000	0
		1. 過 年 度 損 益 修 正 益	10,000	0

(支 出)

款	項	目	予	
			当 初	補 正
1. 水道事業			1,829,142,000	0
費 用	1. 営業費用		1,688,151,000	0
		1. 原 水 及 び 浄 水 費	371,790,000	0
		2. 配 水 及 び 給 水 費	240,215,000	0
		3. 受 託 工 事 費	33,194,000	0
		4. 業 務 費	185,579,000	0
		5. 総 係 費	139,510,000	0
		6. 減 価 償 却 費	687,863,000	0
		7. 資 産 減 耗 費	30,000,000	0
	2. 営業外費用		131,910,000	0
		1. 支 払 利 息	131,795,000	0
		2. 雑 支 出	115,000	0
		3. 消 費 税	0	0
	3. 特別損失		6,081,000	0
		1. 過 年 度 損 益 修 正 損	6,081,000	0
	4. 予 備 費		3,000,000	0
		1. 予 備 費	3,000,000	0

(単位:円)

額	決 算 額	予算額に比べ 決算額の増減	備 考
合 計			
2,127,812,000	1,964,665,223	△ 163,146,777	
1,622,355,000	1,624,105,280	1,750,280	
1,596,473,000	1,608,908,691	12,435,691	
20,715,000	9,336,630	△ 11,378,370	
5,167,000	5,859,959	692,959	
505,447,000	340,558,399	△ 164,888,601	
202,000	220,136	18,136	
200,477,000	54,370,000	△ 146,107,000	
155,112,000	155,625,158	513,158	
83,833,000	87,942,305	4,109,305	
37,054,000	42,400,800	5,346,800	
28,769,000	0	△ 28,769,000	
10,000	1,544	△ 8,456	
10,000	1,544	△ 8,456	

(単位:円)

算 額			決 算 額	不 用 額	備 考
予備費支出	流 用	合 計			
0	0	1,829,142,000	1,648,518,319	180,623,681	
0	0	1,688,151,000	1,525,181,689	162,969,311	
0	0	371,790,000	332,820,872	38,969,128	
0	0	240,215,000	200,398,010	39,816,990	
0	0	33,194,000	18,598,381	14,595,619	
0	0	185,579,000	177,800,439	7,778,561	
0	0	139,510,000	116,085,130	23,424,870	
0	0	687,863,000	649,930,927	37,932,073	
0	0	30,000,000	29,547,930	452,070	
0	0	131,910,000	117,515,400	14,394,600	
0	△ 8,087,322	123,707,678	109,313,078	14,394,600	
0	2,419,622	2,534,622	2,534,622	0	
0	5,667,700	5,667,700	5,667,700	0	
0	0	6,081,000	5,821,230	259,770	
0	0	6,081,000	5,821,230	259,770	
0	0	3,000,000	0	3,000,000	
0	0	3,000,000	0	3,000,000	

(2) 資本的収入及び支出

(収 入)

款	項	目	予 算		
			当 初	補 正	地方公営企業法 第26条の規定に よる繰越額に係る 財源充当額
1. 資本的収入			945,289,000	0	0
	1. 企業債		800,000,000	0	0
		1. 企業債	800,000,000	0	0
	2. 分担金		145,289,000	0	0
		1. 工事分担金	145,289,000	0	0

(支 出)

款	項	目	予 算		
			当 初	補 正	地方公営企業 法第26条の規 定による繰越額
1. 資本的支出			2,023,025,000	0	493,866,000
	1. 建設改良費		1,664,911,000	0	493,866,000
		1. 施設費	720,253,000	0	128,000,000
		2. 配水設備費	679,087,000	0	341,134,000
		3. 導水設備費	40,000,000	0	0
		4. 送水設備費	92,000,000	0	0
		5. 用地及び補償費	1,000,000	0	0
		6. 事務費	132,571,000	0	24,732,000
	2. 企業債 償還金		358,114,000	0	0
		1. 企業債償還金	358,114,000	0	0

(注) 資本的収入額が資本的支出額に不足する額 976,191,732円は、過年度分損益勘定留保的収支調整額 80,555,672円で補填した。

(単位:円)

額		決 算 額	予 算 額 に 比 べ 決 算 額 の 増 減	備 考
継続費逓次 繰越額に係る財 源充当額	合 計			
0	945,289,000	689,996,838	△ 255,292,162	
0	800,000,000	500,000,000	△ 300,000,000	
0	800,000,000	500,000,000	△ 300,000,000	
0	145,289,000	189,996,838	44,707,838	
0	145,289,000	189,996,838	44,707,838	

(単位:円)

額		決 算 額	翌 年 度 繰 越 額	継 続 費 逓 次 繰 越 額	不 用 額
継 続 費 逓 次 繰 越 額	合 計				
76,426,434	2,593,317,434	1,666,188,570	311,539,940	436,802,520	178,786,404
76,426,434	2,235,203,434	1,308,075,167	311,539,940	436,802,520	178,785,807
76,426,434	924,679,434	412,886,333	9,000,000	436,802,520	65,990,581
0	1,020,221,000	697,162,042	298,539,940	0	24,519,018
0	40,000,000	29,559,600	0	0	10,440,400
0	92,000,000	78,060,758	0	0	13,939,242
0	1,000,000	309,960	0	0	690,040
0	157,303,000	90,096,474	4,000,000	0	63,206,526
0	358,114,000	358,113,403	0	0	597
0	358,114,000	358,113,403	0	0	597

資金 595,636,060円、減債積立金 150,000,000円、建設改良積立金 150,000,000円及び消費税資本

30 損益計算書

年度 科目	平成30年度			平成29年度		
	金額	構成比	前年度比	金額	構成比	前年度比
営業収益	1,504,370,369	82.0	99.0	1,519,920,474	83.7	98.8
給水収益	1,489,995,850	81.2	98.9	1,506,778,453	82.9	99.0
受託工事収益	8,645,031	0.5	114.1	7,577,973	0.4	64.3
その他営業収益	5,729,488	0.3	103.0	5,564,048	0.3	104.4
営業外収益	331,214,593	18.0	111.7	296,599,880	16.3	102.9
受取利息	220,136	0.0	108.3	203,264	0.0	65.3
長期前受金戻入	155,625,158	8.5	102.4	151,934,645	8.4	102.6
雑収益	81,739,299	4.5	102.0	80,116,971	4.4	102.7
加入金	39,260,000	2.1	96.9	40,530,000	2.2	110.5
引当金戻入益	54,370,000	3.0	228.3	23,815,000	1.3	94.6
特別利益	1,430	0.0	25.6	5,585	0.0	5.6
長期前受金戻入	—	—	—	—	—	—
過年度損益修正益	1,430	0.0	25.6	5,585	0.0	5.6
小計	1,835,586,392	100.0	101.0	1,816,525,939	100.0	99.4
当年度純損失	—	—	—	—	—	—
合計	1,835,586,392	100.0	101.0	1,816,525,939	100.0	99.4

年度 科目	平成30年度			平成29年度		
	金額	構成比	前年度比	金額	構成比	前年度比
営業費用	1,483,470,335	80.8	101.9	1,455,944,816	80.1	101.1
原水及び浄水費	311,472,409	17.0	108.6	286,899,316	15.8	105.3
配水及び給水費	193,846,691	10.6	94.1	205,963,960	11.3	109.1
受託工事費	17,894,409	1.0	108.9	16,425,276	0.9	81.2
業務費	166,559,252	9.1	110.0	151,400,728	8.3	101.7
総係費	114,218,717	6.2	117.1	97,547,163	5.4	84.0
減価償却費	649,930,927	35.4	97.3	667,753,058	36.8	100.6
資産減耗費	29,547,930	1.6	98.6	29,955,315	1.6	99.9
営業外費用	111,771,451	6.1	97.1	115,073,085	6.3	92.1
支払利息	109,313,078	6.0	95.1	114,944,415	6.3	92.0
雑支出	2,458,373	0.1	1910.6	128,670	0.0	1750.6
特別損失	5,517,332	0.3	80.0	6,896,764	0.4	100.9
過年度損益修正損	5,517,332	0.3	80.0	6,896,764	0.4	100.9
その他特別損失	—	—	—	—	—	—
小計	1,600,759,118	87.2	101.4	1,577,914,665	86.9	100.4
当年度純利益	234,827,274	12.8	98.4	238,611,274	13.1	93.7
その他未処分利益剰余金変動額	—	—	—	—	—	—
合計	1,835,586,392	100.0	101.0	1,816,525,939	100.0	99.4

(単位:円, %)

平成 28 年度			平成 27 年度		
金 額	構成比	前年度比	金 額	構成比	前年度比
1,538,451,706	84.2	100.2	1,534,949,841	83.3	97.8
1,521,337,857	83.3	99.6	1,527,191,721	82.9	99.1
11,784,062	0.6	499.8	2,357,631	0.1	10.5
5,329,787	0.3	98.7	5,400,489	0.3	92.6
288,322,840	15.8	93.6	308,183,840	16.7	87.2
311,285	0.0	62.6	497,458	0.0	114.9
148,129,852	8.1	102.7	144,224,050	7.8	103.1
78,031,703	4.3	96.4	80,963,332	4.4	97.5
36,680,000	2.0	94.1	38,980,000	2.1	97.3
25,170,000	1.4	57.8	43,519,000	2.4	48.3
99,075	0.0	2218.9	4,465	0.0	48.7
—	—	—	—	—	皆減
99,075	0.0	2218.9	4,465	0.0	48.7
1,826,873,621	100.0	99.1	1,843,138,146	100.0	43.0
—	—	—	—	—	—
1,826,873,621	100.0	99.1	1,843,138,146	100.0	43.0

(単位:円, %)

平成 28 年度			平成 27 年度		
金 額	構成比	前年度比	金 額	構成比	前年度比
1,440,400,803	78.8	106.5	1,353,067,085	73.4	96.5
272,378,429	14.9	99.6	273,525,126	14.8	95.6
188,772,848	10.3	101.1	186,691,656	10.1	101.3
20,224,576	1.1	190.4	10,623,328	0.6	32.9
148,828,199	8.1	97.0	153,432,938	8.3	96.7
116,187,110	6.4	112.5	103,257,832	5.6	81.2
664,034,063	36.3	110.5	601,045,563	32.6	103.1
29,975,578	1.6	122.4	24,490,642	1.3	82.5
124,890,839	6.8	91.7	136,242,997	7.4	95.8
124,883,489	6.8	91.7	136,242,997	7.4	95.8
7,350	0.0	皆増	—	—	—
6,836,288	0.4	124.5	5,491,030	0.3	4.9
6,836,288	0.4	124.5	5,491,030	0.3	123.4
—	—	—	—	—	皆減
1,572,127,930	86.1	105.2	1,494,801,112	81.1	90.2
254,745,691	13.9	73.1	348,337,034	18.9	130.9
—	—	—	—	—	皆減
1,826,873,621	100.0	99.1	1,843,138,146	100.0	43.0

3 1 費用構成表（税抜）

年度 科目	平成 30 年度			平成 29 年度	
	金額	構成比	前年度比	金額	構成比
職員給与費	270,248,975	16.9	116.4	232,125,109	14.7
給料	113,913,242	7.1	105.8	107,661,704	6.8
手当	84,712,835	5.3	106.2	79,750,539	5.1
法定福利費	41,622,898	2.6	106.2	39,201,466	2.5
退職給付費	30,000,000	1.9	544.3	5,511,400	0.3
物件費その他経費	1,330,510,143	83.1	98.9	1,345,789,556	85.3
動力費	149,604,535	9.4	106.5	140,533,229	8.9
減価償却費	649,930,927	40.6	97.3	667,753,058	42.3
企業債利息	109,313,078	6.8	95.1	114,944,415	7.3
物件費その他	421,661,603	26.3	99.8	422,558,854	26.8
計	1,600,759,118	100.0	101.4	1,577,914,665	100.0

(単位:円, %)

前年度比	平成 28 年度			平成 27 年度		
	金 額	構成比	前年度比	金 額	構成比	前年度比
91.7	253,191,561	16.1	109.9	230,387,790	15.4	86.9
102.0	105,573,584	6.7	98.0	107,687,256	7.2	99.3
99.5	80,185,915	5.1	98.9	81,090,091	5.4	96.9
104.7	37,432,062	2.4	95.1	39,365,977	2.6	91.6
18.4	30,000,000	1.9	1336.6	2,244,466	0.2	7.5
102.0	1,318,936,369	83.9	104.3	1,264,413,322	84.6	90.9
104.8	134,100,689	8.6	98.5	136,093,959	9.1	92.2
100.6	664,034,063	42.2	110.5	601,045,563	40.2	103.1
92.0	124,883,489	7.9	91.7	136,242,997	9.1	95.8
107	395,918,128	25.2	101.2	391,030,803	26.2	75.4
100.4	1,572,127,930	100.0	105.2	1,494,801,112	100.0	90.2

3 2 給水原価（税抜）

（単位：円）

区 分	平成30年度		平成29年度		平成28年度		平成27年度		平成29年度全国 平均（給水人口 10万～15万）	
	金 額	1m ³ 当たり 金 額	金 額	1m ³ 当たり 金 額	金 額	1m ³ 当たり 金 額	金 額	1m ³ 当たり 金 額		
職 員 給 与 費	給 料	109,478,642	8.24	103,260,104	7.66	102,120,884	7.49	104,289,756	7.62	8.28
	手 当	81,641,048	6.14	77,081,022	5.72	76,618,716	5.62	77,594,621	5.67	4.06
	賃 金	—	—	—	—	—	—	—	—	0.13
	退職給付費	30,000,000	2.26	5,511,400	0.41	30,000,000	2.20	2,244,466	0.16	1.03
	法定福利費	39,987,966	3.01	37,498,320	2.78	36,087,197	2.65	38,063,809	2.78	2.61
	計	261,107,656	19.64	223,350,846	16.58	244,826,797	17.96	222,192,652	16.23	16.11
支 払 利 息		109,313,078	8.22	114,944,415	8.53	124,883,489	9.16	136,242,997	9.95	8.83
減価償却費		649,930,927	48.89	667,753,058	49.56	664,034,063	48.71	601,045,563	43.91	62.94
動 力 費		149,604,535	11.25	140,533,229	10.43	134,100,689	9.84	136,093,959	9.94	6.64
そ の 他		251,766,023	18.94	256,076,432	19.01	229,092,176	16.81	383,111,583	27.99	64.06
給 水 原 価		1,421,722,219	106.95	1,402,657,980	104.11	1,396,937,214	102.48	1,478,686,754	108.03	158.58
供給単価	給水収益	1,489,995,850	112.08	1,506,778,453	111.83	1,521,337,857	111.60	1,527,191,721	111.57	167.87
	有収水量m ³	13,293,328		13,473,444		13,631,827		13,688,013		

給水原価(1m³当たり) =
$$\frac{(\text{営業費用} + \text{営業外費用}) - (\text{受託工事費} + \text{付帯工事費} + \text{材料及び不用品売却原価}) - \text{長期前受金戻入}}{\text{年間有収水量}}$$

33 比較貸借対照表

区 分	平成 30 年度			平成 29 年度		
	金 額	構成比	前年度比	金 額	構成比	前年度比
土 地	757,436,490	3.9	100.0	757,436,490	3.9	100.0
建 物	369,879,769	1.9	96.7	382,575,047	2.0	96.7
構築物	12,872,780,976	66.1	102.2	12,595,893,865	65.3	101.5
機械及び装置	2,150,954,572	11.0	98.4	2,185,675,201	11.3	102.7
車両運搬具	3,075,199	0.0	62.6	4,910,117	0.0	68.8
工具器具及び備品	59,956,372	0.3	105.4	56,858,411	0.3	103.6
建設仮勘定	876,724,983	4.5	162.3	540,245,519	2.8	242.3
有形固定資産合計	17,090,808,361	87.7	103.4	16,523,594,650	85.7	103.4
無形固定資産合計	5,417,369	0.0	94.6	5,728,804	0.0	82.9
投資合計	1,194,000	0.0	100.0	1,194,000	0.0	100.0
固定資産合計	17,097,419,730	87.8	103.4	16,530,517,454	85.8	103.4
現金預金	2,183,530,843	11.2	90.0	2,427,002,724	12.6	201.2
未収金	95,162,299	0.5	56.0	169,955,388	0.9	25.8
有価証券	0	0.0	—	0	0.0	—
貯蔵品	11,367,882	0.1	68.2	16,666,847	0.1	102.1
保管有価証券	300,000	0.0	100.0	300,000	0.0	100.0
前払金	93,329,000	0.5	70.2	133,029,000	0.7	89.0
流動資産合計	2,383,690,024	12.2	86.8	2,746,953,959	14.2	135.2
資産合計	19,481,109,754	100.0	101.1	19,277,471,413	100.0	107.0
退職給付引当金	279,166,561	1.4	106.4	262,448,561	1.4	100.0
修繕引当金	371,054,059	1.9	92.5	401,054,059	2.1	100.0
企業債	5,679,509,102	29.5	102.4	5,545,644,376	28.8	115.4
固定負債合計	6,329,729,722	32.8	101.9	6,209,146,996	32.2	113.6
未払金	279,826,372	1.5	56.7	493,820,815	2.6	209.2
前受金	118,794	0.0	96.4	123,208	0.0	124.5
預り金	103,776,880	0.5	100.4	103,370,871	0.5	94.7
賞与引当金	16,428,000	0.1	103.6	15,864,000	0.1	101.8
法定福利費引当金	3,352,000	0.0	100.1	3,350,000	0.0	109.1
企業債	366,135,274	1.9	102.2	358,113,403	1.9	101.7
預り有価証券	300,000	0.0	100.0	300,000	0.0	100.0
流動負債合計	769,937,320	4.0	79.0	974,942,297	5.1	136.1
国庫補助金	71,099,434	0.4	96.3	73,840,207	0.4	96.4
県補助金	18,160,038	0.1	96.0	18,920,859	0.1	96.1
一般会計補助金	12,768,585	0.1	83.4	15,316,974	0.1	85.7
工事負担金	3,176,166,251	16.5	102.0	3,113,309,257	16.1	101.9
受贈財産評価額	507,998,010	2.6	99.3	511,571,703	2.7	94.3
繰延収益合計	3,786,192,318	19.6	101.4	3,732,959,000	19.4	100.6
負債合計	10,885,859,360	56.5	99.7	10,917,048,293	56.6	110.3

(単位:円, %)

平成 28 年度			平成 27 年度		
金 額	構成比	前年度比	金 額	構成比	前年度比
757,436,490	4.2	100.0	757,436,490	4.3	162.6
395,628,643	2.2	96.8	408,682,239	2.3	176.9
12,409,870,226	68.9	101.5	12,220,850,385	69.4	105.4
2,129,001,835	11.8	98.4	2,163,504,322	12.3	116.5
7,135,578	0.0	83.3	8,567,873	0.0	73.5
54,895,386	0.3	112.6	48,753,351	0.3	110.5
222,928,239	1.2	171.7	129,855,701	0.7	10.7
15,976,896,397	88.7	101.5	15,737,650,361	89.4	102.0
6,911,844	0.0	99.6	6,940,664	0.0	82.8
1,194,000	0.0	100.0	1,194,000	0.0	100.0
15,985,002,241	88.7	101.5	15,745,785,025	89.4	102.0
1,206,527,442	6.7	76.0	1,587,775,876	9.0	85.0
659,739,976	3.7	492.6	133,937,123	0.8	78.7
0	0.0	—	0	0.0	—
16,322,165	0.1	109.5	14,905,136	0.1	117.9
300,000	0.0	100.0	300,000	0.0	100.0
149,529,000	0.8	115.4	129,629,000	0.7	89.7
2,032,418,583	11.3	108.9	1,866,547,135	10.6	85.1
18,017,420,824	100.0	102.3	17,612,332,160	100.0	99.9
262,448,561	1.5	101.0	259,836,153	1.5	100.1
401,054,059	2.2	100.0	401,054,059	2.3	100.0
4,803,757,779	26.7	103.2	4,655,752,909	26.4	96.8
5,467,260,399	30.3	102.8	5,316,643,121	30.2	97.2
236,093,019	1.3	85.5	276,194,493	1.6	52.5
98,944	0.0	88.8	111,441	0.0	99.9
109,193,258	0.6	100.2	108,975,572	0.6	101.7
15,589,000	0.1	93.7	16,636,000	0.1	53.6
3,070,000	0.0	86.6	3,546,000	0.0	47.5
351,995,130	2.0	100.0	352,074,059	2.0	104.2
300,000	0.0	100.0	300,000	0.0	100.0
716,339,351	4.0	94.5	757,837,565	4.3	75.0
76,580,979	0.4	96.5	79,321,752	0.5	96.7
19,681,680	0.1	96.3	20,442,501	0.1	96.4
17,865,364	0.1	87.5	20,413,754	0.1	88.9
3,055,573,824	17.0	102.7	2,975,808,748	16.9	102.7
542,307,381	3.0	94.3	574,798,564	3.3	94.6
3,712,009,228	20.6	101.1	3,670,785,319	20.8	101.1
9,895,608,978	54.9	101.5	9,745,266,005	55.3	96.4

年度 区分	平成 30 年度			平成 29 年度		
	金額	構成比	前年度比	金額	構成比	前年度比
固有資本金	46,183,936	0.5	100.0	46,183,936	0.6	100.0
組入資本金	7,721,866,864	89.8	104.0	7,421,866,864	88.8	102.8
資本金合計	7,768,050,800	90.4	104.0	7,468,050,800	89.3	102.8
国庫補助金	0	0.0	—	0	0.0	—
県補助金	0	0.0	—	0	0.0	—
工事負担金	0	0.0	—	0	0.0	—
受贈財産評価額	0	0.0	—	0	0.0	—
寄付金	0	0.0	—	0	0.0	—
一般会計補助金	0	0.0	—	0	0.0	—
その他	1,860,000	0.1	100.0	1,860,000	0.1	100.0
資本剰余金合計	1,860,000	0.1	100.0	1,860,000	0.1	100.0
減債積立金	250,000,000	2.9	83.3	300,000,000	3.6	120.0
建設改良積立金	250,000,000	2.9	100.0	250,000,000	3.0	100.0
当年度未処分利益剰余金	325,339,594	3.8	95.5	340,512,320	4.1	96.8
うち当年度純利益	325,339,594	4.1	136.3	238,611,274	3.0	93.7
利益剰余金合計	825,339,594	9.6	92.7	890,512,320	10.6	104.5
剰余金合計	827,199,594	9.7	92.7	892,372,320	10.7	104.5
資本合計	8,595,250,394	44.1	102.8	8,360,423,120	43.4	102.9
負債資本合計	19,481,109,754	100.0	101.1	19,277,471,413	100.0	107.0

(単位:円, %)

平成 28 年度			平成 27 年度		
金 額	構成比	前年度比	金 額	構成比	前年度比
46,183,936	0.6	100.0	46,183,936	0.6	100.0
7,221,866,864	88.9	102.8	7,021,866,864	89.3	169.7
7,268,050,800	89.5	102.8	7,068,050,800	89.8	168.9
0	0.0	—	0	0.0	—
0	0.0	—	0	0.0	—
0	0.0	—	0	0.0	—
0	0.0	—	0	0.0	—
0	0.0	—	0	0.0	—
0	0.0	—	0	0.0	—
1,860,000	0.1	100.0	1,860,000	0.1	100.0
1,860,000	0.1	100.0	1,860,000	0.1	100.0
250,000,000	3.1	125.0	200,000,000	2.5	83.3
250,000,000	3.1	125.0	200,000,000	2.5	47.6
351,901,046	4.4	88.6	397,155,355	5.1	14.9
254,745,691	3.2	73.1	348,337,034	4.4	130.9
851,901,046	10.5	106.9	797,155,355	10.1	23.9
853,761,046	10.6	106.9	799,015,355	10.2	24.0
8,121,811,846	45.1	103.2	7,867,066,155	44.7	104.6
18,017,420,824	100.0	102.3	17,612,332,160	100.0	99.9

3 4 経営分析

経営分析表

(1) 業務分析

区分	項目	算式	平成30年度	平成29年度	平成28年度
施設利用率	1 施設利用率 (%)	$\frac{38,854\text{m}^3}{\frac{1\text{日平均配水量}}{1\text{日配水能力}}} \times 100$	69.0	70.4	70.9
	2 最大稼働率 (%)	$\frac{45,204\text{m}^3}{\frac{1\text{日最大配水量}}{1\text{日配水能力}}} \times 100$	80.3	77.7	80.5
	3 負荷率 (%)	$\frac{38,854\text{m}^3}{\frac{1\text{日平均配水量}}{1\text{日最大配水量}}} \times 100$	86.0	90.5	88.1
職員1人労働1生産当たり	4 給水人口 (人)	$\frac{114,483\text{人}}{\frac{\text{給水人口}}{\text{損益勘定所属職員数}}}$ 27人	4,240	4,289	4,297
	5 有収水量 (m ³)	$\frac{13,293,328\text{m}^3}{\frac{\text{有収水量}}{\text{損益勘定所属職員数}}}$ 27人	492,345	499,016	504,882
単価	6 供給単価 (円) (1 m ³ 当たり給水収益)	$\frac{1,489,995,850\text{円}}{\frac{\text{給水収益}}{\text{有収水量}}}$ 13,293,328 m ³	112.1	111.8	111.6

(2) 財務分析

区分	項目	算式	平成30年度	平成29年度	平成28年度
構成比率	1 固定資産構成比率 (%)	$\frac{17,097,419,730\text{円}}{\frac{\text{固定資産}}{\text{総資産}}} \times 100$ 19,481,109,754円	87.8	85.8	88.7
回転率	2 固定資産回転率 (回)	$\frac{1,504,370,369\text{円} - 8,645,031\text{円}}{\frac{\text{営業収益} - \text{受託工事収益}}{(\text{期首固定資産} + \text{期末固定資産}) \div 2}}$ 16,530,517,454円 + 17,097,419,730円	0.09	0.09	0.10
	3 流動資産回転率 (回)	$\frac{1,504,370,369\text{円} - 8,645,031\text{円}}{\frac{\text{営業収益} - \text{受託工事収益}}{(\text{期首流動資産} + \text{期末流動資産}) \div 2}}$ 2,746,953,959円 + 2,383,690,024円	0.58	0.63	0.78
その他	4 利子負担率 (%)	$\frac{109,313,078\text{円} + 0\text{円}}{\frac{\text{支払利息} + \text{企業債取扱諸費}}{\text{企業債}}} \times 100$ 5,679,509,102円 + 366,135,274円	1.8	1.9	2.4
	5 企業債償還元金対料金収入比率 (%)	$\frac{358,113,403\text{円}}{\frac{\text{企業債償還元金}}{\text{料金収入}}} \times 100$ 1,489,995,850円	24.0	23.4	23.1

(注) 「平成29年度全国平均」は、総務省「平成29年度水道事業経営指標」(給水人口10万人以上)

(水道事業)

平成29年度 全国平均	内 容
62.4	1日平均配水量と1日配水能力を比較したもので、この比率が高いほど望ましい。前年度より1.4ポイント低下しているが、全国平均を上回っている。
71.3	1日最大配水量と1日配水能力を比較したもので、100%をかなり下回るようであれば過大投資、100%を超えるようであれば、給水施設が需用に対応できなくなるおそれがある。前年度より2.6ポイント上昇し、全国平均を上回っている。
87.5	1日平均配水量と1日最大配水量を比較したもので、この比率が高ければ、季節的な変動が少なく、年間を通じてコンスタントな使用状態にあるといえる。前年度より4.5ポイント低下し、全国平均をやや下回っている。
4,563	職員1人当たりの労働生産性を表すもので、数値が高いほど良い。前年度とほぼ同じで、全国平均をやや下回っている。
496,749	数値が高いほど良いとされている。前年度より6,671m ³ 減少し、全国平均をやや下回っている。
167.9	有収水量1m ³ 当たりの給水収益で、これが、需要家へ供給した水1m ³ の単価となる。当市の供給単価は112.1円で前年度より0.3円上昇しているが、全国平均に比べて、かなり低廉な水を供給している。

平成29年度 全国平均	内 容
87.1	総資産に占める固定資産の割合を示すもので、将来の収益性を高めるには適当な投資による固定資産の増加は必要だが、支払い能力からみればこの比率はある程度低い方が良い。前年度より2.0ポイント上昇し、全国平均をやや上回っている。
0.11	営業収益と固定資産との関係で、主たる固定資産である設備の利用効率を見る指標であり、この比率が高いほど良好である。前年度と変わらず、全国平均を下回っている。
0.75	流動資産の利用度を示すもので、この比率が過大であるときは流動資産の平均保有高が過小であり、過小であるときは流動資産の平均保有高が過大であることを表している。前年度より0.05ポイント低下し、全国平均より低くなっている。
2.0	企業債に対し、その支払利息等の負担比率を示すもので、この比率が低いほど金利が低い資金を活用していることになる。低下が続いているが、全国平均をやや下回っている。
18.6	料金収入に対し、いくらの企業債償還金があるかを示すもので、この比率が低いほど良好である。全国平均を大きく上回って推移しており、注意が必要である。

15万人未満の全平均)等の数値である。

3 5 固定資産明細書

(1) 有形固定資産明細書

資産の種類	年度当初現在高	当年度増加額	当年度減少額	年度末現在高	減価償却累計額			年度末償却未済高
					当年度増加額	当年度減少額	累計	
	円	円	円	円	円	円	円	円
土地	757,436,490	0	0	757,436,490	0	0	0	757,436,490
建物	850,463,012	0	0	850,463,012	12,695,278	0	480,583,243	369,879,769
構築物	22,247,860,683	765,631,605	86,315,633	22,927,176,655	460,399,880	57,971,019	10,054,395,679	12,872,780,976
機械及び装置	5,171,326,069	135,049,304	17,079,573	5,289,295,800	168,915,954	16,225,594	3,138,341,228	2,150,954,572
車両運搬具	27,146,113	0	3,343,733	23,802,380	1,667,731	3,176,546	20,727,181	3,075,199
工具器具及び備品	313,812,704	8,910,800	929,000	321,794,504	5,630,689	746,850	261,838,132	59,956,372
小計	29,368,045,071	909,591,709	107,667,939	30,169,968,841	649,309,532	78,120,009	13,955,885,463	16,214,083,378
建設仮勘定	540,245,519	344,206,180	7,726,716	876,724,983	—	—	—	876,724,983
合計	29,908,290,590	1,253,797,889	115,394,655	31,046,693,824	649,309,532	78,120,009	13,955,885,463	17,090,808,361

(2) 無形固定資産明細書

資産の種類	年度当初現在高	当年度増加額	当年度減少額	当年度減価償却高	年度末現在高
	円	円	円	円	円
水利権	5,728,804	309,960	0	621,395	5,417,369
合計	5,728,804	309,960	0	621,395	5,417,369

(3) 投資明細書

資産の種類	年度当初現在高	当年度増加額	当年度減少額	年度末現在高
	円	円	円	円
出資金	1,194,000	0	0	1,194,000
合計	1,194,000	0	0	1,194,000

3 6 企業債明細書

<財務省借入分>

借入年月日	発行総額	当年度償還高	償還高累計	未償還残高	利率	償還終期	事業名
	円	円	円	円	年%		
H1. 3. 27	160,000,000	10,722,507	160,000,000	0	4.85%	H31. 3. 25	第 5 次 拡 張 事 業
H4. 3. 25	423,400,000	25,594,039	337,733,017	85,666,983	5.50%	R4. 3. 25	第 6 次 拡 張 事 業
H5. 3. 25	626,200,000	33,791,358	475,319,145	150,880,855	4.40%	R5. 3. 25	〃
H6. 3. 23	380,100,000	18,934,158	274,440,017	105,659,983	3.65%	R6. 3. 1	〃
H7. 3. 27	502,400,000	25,077,758	325,124,124	177,275,876	4.65%	R7. 3. 1	〃
H8. 3. 14	240,000,000	10,943,721	153,022,716	86,977,284	3.15%	R8. 3. 1	〃
H9. 3. 25	300,000,000	13,145,876	180,573,096	119,426,904	2.80%	R9. 3. 1	〃
H10. 3. 25	356,000,000	14,990,332	206,014,765	149,985,235	2.10%	R10. 3. 1	〃
H11. 3. 25	252,000,000	10,391,760	135,219,544	116,780,456	2.10%	R11. 3. 1	〃
H12. 3. 24	226,800,000	9,159,739	113,039,394	113,760,606	2.00%	R12. 3. 1	〃
H13. 3. 26	240,000,000	9,536,902	112,874,562	127,125,438	1.60%	R13. 3. 1	〃
H14. 3. 25	71,500,000	2,763,577	29,486,833	42,013,167	2.20%	R14. 3. 1	配 水 管 整 備 事 業
H15. 3. 25	77,200,000	3,003,795	31,145,401	46,054,599	1.20%	R15. 3. 1	〃
H16. 3. 25	223,000,000	8,317,138	76,171,199	146,828,801	2.00%	R16. 3. 1	浄 水 処 理 施 設 整 備 事 業
H17. 3. 25	25,700,000	934,945	7,751,210	17,948,790	2.10%	R17. 3. 1	配 水 管 整 備 事 業
H19. 3. 26	44,300,000	1,545,650	10,171,158	34,128,842	2.10%	R19. 3. 1	〃
H20. 3. 25	65,600,000	2,241,500	12,772,760	52,827,240	2.10%	R20. 3. 1	〃
H22. 3. 25	110,400,000	3,617,917	14,029,048	96,370,952	2.10%	R22. 3. 1	〃
H23. 3. 25	150,000,000	4,920,332	14,486,210	135,513,790	1.90%	R23. 3. 1	〃
(財務省計)	4,474,600,000	209,633,004	2,669,374,199	1,805,225,801			

<地方公共団体金融機構借入分>

借入年月日	発行総額	当年度償還高	償還高累計	未償還残高	利率	償還終期	事業名
	円	円	円	円	年%		
H4. 3. 26	215,600,000	15,297,881	199,425,581	16,174,419	5.65%	R2. 3. 20	第 6 次 拡 張 事 業
H5. 3. 26	210,900,000	13,107,804	182,867,786	28,032,214	4.50%	R3. 3. 20	〃

借入年月日	発行総額	当年度償還高	償還高累計	未償還残高	利率	償還終期	事業名
	円	円	円	円	年%		
H5. 3. 26	27,700,000	1,721,603	24,018,197	3,681,803	4.50%	R3. 3. 20	第 6 次 拡 張 事 業
H5. 3. 26	27,400,000	1,702,958	23,758,072	3,641,928	4.50%	R3. 3. 20	〃
H5. 3. 26	3,800,000	235,360	3,297,034	502,966	4.45%	R3. 3. 20	〃
H6. 3. 23	162,900,000	9,250,524	132,994,029	29,905,971	3.75%	R4. 3. 20	〃
H7. 3. 27	488,200,000	28,101,517	361,622,261	126,577,739	4.75%	R5. 3. 20	〃
H7. 3. 27	9,400,000	539,763	6,971,784	2,428,216	4.70%	R5. 3. 20	〃
H8. 3. 22	160,000,000	8,251,136	114,507,654	45,492,346	3.25%	R6. 3. 20	〃
H9. 3. 26	175,700,000	8,663,091	118,140,979	57,559,021	2.90%	R7. 3. 20	〃
H9. 3. 26	24,300,000	1,198,140	16,339,361	7,960,639	2.90%	R7. 3. 20	〃
H10. 3. 25	115,800,000	5,437,830	74,213,860	41,586,140	2.20%	R8. 3. 20	〃
H10. 3. 25	78,200,000	3,666,639	50,215,771	27,984,229	2.15%	R8. 3. 20	〃
H11. 3. 24	13,200,000	605,205	7,875,039	5,324,961	2.10%	R9. 3. 20	〃
H11. 3. 24	134,800,000	6,180,424	80,420,835	54,379,165	2.10%	R9. 3. 20	〃
H12. 3. 22	109,100,000	4,893,337	60,388,165	48,711,835	2.00%	R10. 3. 20	〃
H12. 3. 22	42,100,000	1,888,263	23,302,857	18,797,143	2.00%	R10. 3. 20	〃
H13. 3. 22	160,000,000	7,030,877	82,739,480	77,260,520	1.70%	R11. 3. 20	〃
H14. 3. 22	58,500,000	2,516,887	26,854,697	31,645,303	2.20%	R12. 3. 20	配 水 管 整 備 事 業
H15. 3. 25	72,800,000	3,110,513	32,018,527	40,781,473	1.35%	R13. 3. 20	〃
H16. 3. 23	137,000,000	5,690,575	52,340,715	84,659,285	1.90%	R14. 3. 20	浄 水 処 理 施 設 整 備 事 業
H17. 3. 23	24,300,000	982,877	8,148,590	16,151,410	2.10%	R15. 3. 20	配 水 管 整 備 事 業
H19. 3. 29	35,700,000	1,380,836	9,073,499	26,626,501	2.15%	R17. 3. 20	〃
H20. 3. 25	52,800,000	2,005,896	11,430,219	41,369,781	2.10%	R18. 3. 20	〃
H21. 3. 25	100,000,000	3,778,961	18,200,039	81,799,961	1.90%	R19. 3. 20	〃
H22. 3. 25	39,600,000	1,297,731	5,032,157	34,567,843	2.10%	R22. 3. 20	〃
H24. 3. 27	100,000,000	3,295,788	6,536,254	93,463,746	1.70%	R24. 3. 20	〃
H25. 3. 28	200,000,000	6,647,983	6,647,983	193,352,017	1.50%	R25. 3. 20	〃
H26. 3. 27	200,000,000	0	0	200,000,000	1.40%	R26. 3. 20	〃
H27. 3. 24	500,000,000	0	0	500,000,000	1.20%	R27. 3. 20	〃
H28. 3. 30	200,000,000	0	0	200,000,000	0.50%	R28. 3. 20	〃
H29. 4. 25	500,000,000	0	0	500,000,000	0.60%	R29. 3. 20	〃
H30. 3. 26	300,000,000	0	0	300,000,000	0.60%	R30. 3. 20	〃
H30. 3. 26	800,000,000	0	0	800,000,000	0.60%	R30. 3. 20	〃
H31. 3. 25	500,000,000	0	0	500,000,000	0.50%	R31. 3. 20	〃
(機構計)	5,979,800,000	148,480,399	1,739,381,425	4,240,418,575			
合 計	10,454,400,000	358,113,403	4,408,755,624	6,045,644,376			